

Руководство по продукту

—

# RS2825RP+

Synology

# Содержание

<b>Глава 1: Перед началом работы</b>	<b>2</b>
1.1 Содержимое упаковки	2
1.2 Обзор Synology RS2825RP+	3
1.3 Режимы системы и светодиодные индикаторы	5
1.4 Другие определения LED	7
1.5 Технические характеристики	8
1.6 Запасные части	10
1.7 Дополнительные аксессуары	10
<b>Глава 2: Установка аппаратных компонентов</b>	<b>12</b>
2.1 Рекомендуемые инструменты	12
2.2 Меры предосторожности	12
2.3 Инструкции по безопасности	14
2.4 Установка дисков	16
2.5 Установка дополнительной карты PCIe	21
2.6 Добавление модулей памяти в Synology NAS	26
2.7 Развертывание и топология модуля расширения	28
2.8 Установка и снятие комплектов направляющих	29
2.9 Запуск вашего Synology NAS	41
<b>Глава 3: Установка DSM на Synology NAS</b>	<b>43</b>
3.1 Установка DSM с помощью Web Assistant	43
3.2 Установка DSM с помощью Synology Assistant	44
3.3 Узнать больше	45
<b>Глава 4: Обслуживание системы</b>	<b>46</b>
4.1 Замена неисправного вентилятора	46
4.2 Замена блока питания (PSU)	48
<b>Глава 5: Устранение неисправностей</b>	<b>50</b>
5.1 Контрольный список для устранения неисправностей	50
5.2 Решение распространенных проблем	51
5.3 Перед обращением в службу технической поддержки Synology	59
5.4 Обращение в службу технической поддержки Synology	59
5.5 Получение информации, помощи и обслуживания	60

# Глава 1: Перед началом работы

Благодарим вас за покупку этого продукта Synology! Перед настройкой нового Synology NAS проверьте содержимое упаковки, чтобы убедиться, что вы получили все перечисленные ниже предметы. Также внимательно прочитайте инструкции по технике безопасности, чтобы избежать травм или повреждения вашего Synology NAS.

## Примечания:

- Все изображения ниже приведены только для иллюстрации и могут отличаться от фактического продукта.

## 1.1 Содержимое упаковки

Свяжитесь с вашим продавцом, если в вашей упаковке отсутствуют какие-либо из следующих предметов:

Основной блок x 1



Сетевой шнур x 2



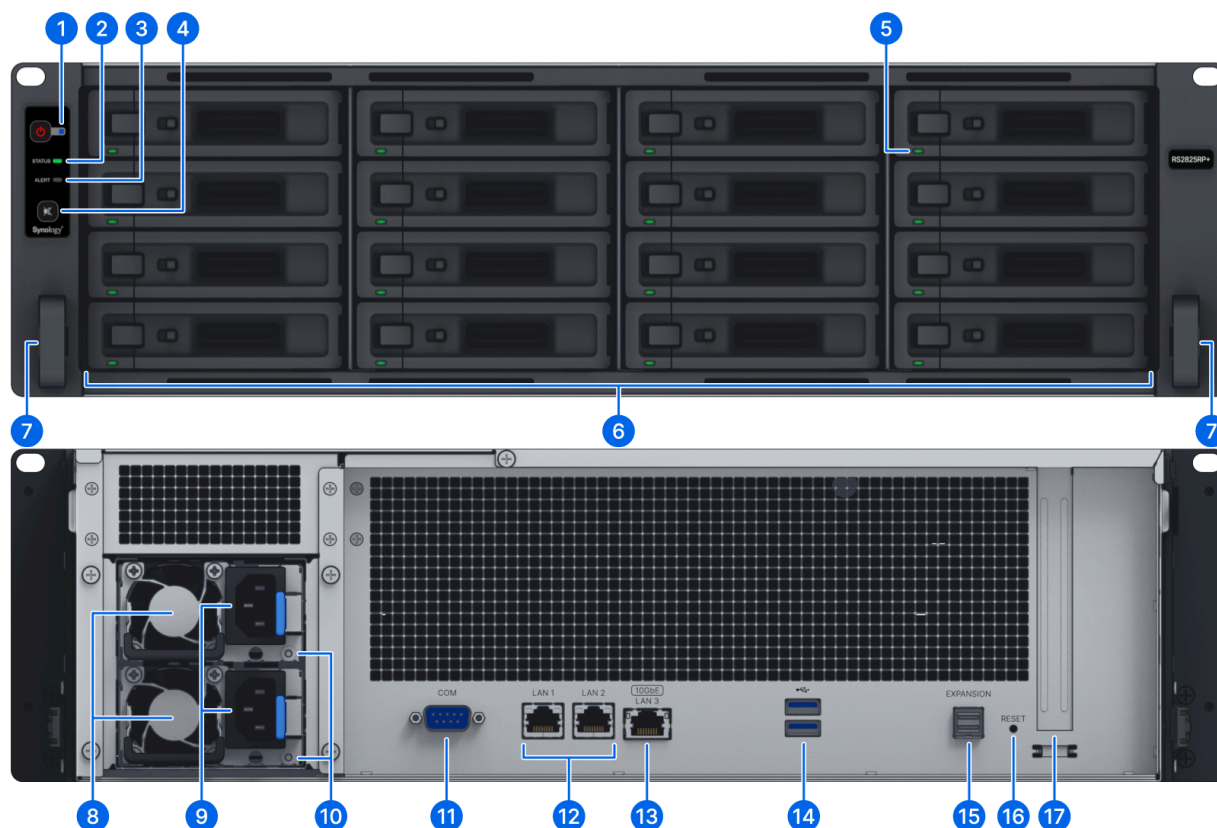
Винты для дисков 2.5" x 68



Винты для дисков 3.5" x 68



## 1.2 Обзор Synology RS2825RP+



№	Название	Описание
1	Кнопка питания и индикатор	<p>1. Нажмите, чтобы включить Synology NAS.</p> <p>2. Чтобы выключить Synology NAS, нажмите и удерживайте, пока не услышите звуковой сигнал и индикатор питания не начнет мигать.</p>
2	Индикатор состояния	Отображает состояние системы. Для получения дополнительной информации см. <a href="#">"Режимы системы и светодиодные индикаторы"</a> .
3	Индикатор предупреждений	Отображает предупреждения о вентиляторе или температуре. Для получения дополнительной информации см. <a href="#">"Другие светодиодные индикаторы"</a> .
4	Кнопка отключения звука тревоги	Нажмите, чтобы отключить звуковой сигнал, который звучит при возникновении неисправности.
5	Индикаторы состояния дисков	Отображает состояние диска. Для получения дополнительной информации см. <a href="#">"Другие светодиодные индикаторы"</a> .

6	Лотки для дисков	Установите здесь диски (жесткие диски или твердотельные накопители).
7	Кнопки освобождения комплекта направляющих	Нажмите и удерживайте, чтобы освободить Synology NAS из замка комплекта направляющих.
8	Вентиляторы блока питания	Удаляют избыточное тепло и охлаждают блоки питания.
9	Порты питания	Подключите сюда сетевые шнуры.
10	Индикаторы блока питания	Отображают состояние блока питания (PSU). Для получения дополнительной информации см. <a href="#">"Другие светодиодные индикаторы"</a> .
11	Консольный порт	Этот порт используется только в процессе производства.
12	Порты 1GbE RJ-45	Подключите сюда сетевые кабели RJ-45.
13	Порт 10GbE RJ-45	Подключите сюда сетевой кабель RJ-45.
14	Порты USB 3.2 Gen 1	Подключите сюда внешние диски или другие USB-устройства к Synology NAS.
15	Порт расширения	Подключите сюда модуль расширения Synology <sup>1</sup> .
16	Кнопка сброса	<p>1. Режим 1: Нажмите и удерживайте, пока не услышите звуковой сигнал, чтобы восстановить IP-адрес, DNS-сервер и пароль для учетной записи admin по умолчанию.</p> <p>2. Режим 2: Нажмите и удерживайте, пока не услышите звуковой сигнал, сразу отпустите кнопку, затем нажмите и удерживайте снова в течение 10 секунд, чтобы переустановить DiskStation Manager (DSM).</p> <p>Для получения подробной информации о том, как сбросить ваш Synology NAS, пожалуйста, обратитесь к <a href="#">этой статье</a>.</p>
17	Слот расширения PCI Express	Поддерживает добавление сетевой карты PCIe.

#### Примечания:

1. Для получения дополнительной информации о модулях расширения Synology, поддерживаемых вашим Synology NAS, посетите [список совместимых продуктов Synology](#).

## 1.3 Режимы системы и светодиодные индикаторы

### Определения режимов системы

В Synology NAS существует 7 режимов системы. Режимы системы и их определения приведены ниже:

Режим системы	Определение
Включение	Synology NAS включается при нажатии кнопки питания или перезагружается при выполнении операций в DSM. Во время процесса загрузки устройство также выполняет инициализацию оборудования, такую как сброс оборудования или инициализация BIOS.
Выключение	Synology NAS выключается в результате нажатия кнопки питания или операции в DSM.
DSM не готов	DSM не готов к использованию. Это может быть вызвано следующими причинами: <ul style="list-style-type: none"><li>• Synology NAS включен, но DSM не установлен должным образом.</li><li>• Synology NAS в настоящее время включается и инициализирует службы, необходимые для полноценной работы DSM.</li><li>• Подключенное устройство ИБП имеет недостаточную мощность; DSM останавливает все службы, чтобы предотвратить потерю данных (входит в безопасный режим).</li></ul>
DSM готов к использованию	DSM полностью функционирует, и пользователи могут войти в систему.
Гибернация	Synology NAS был неактивен в течение некоторого времени и теперь находится в режиме гибернации.

Приложение	Некоторые пакеты/службы (например, USB Сору и служба Find me) во время работы будут управлять действиями светодиода. После завершения операции светодиодный индикатор вернется в нормальное состояние.
Выключен	Synology NAS выключен.

## Определение режимов системы

Вы можете определить режим системы по индикаторам питания и состояния. Пожалуйста, обратитесь к таблице ниже для получения более подробной информации.

Режим системы	Светодиод питания	Светодиод состояния	
	Синий	Зеленый	Оранжевый
Включение	Мигание	Выключен	Выключено
Выключение	Мигание	Статично	Выключено
DSM не готов	Статично	Мигание	Выключено
DSM готов к использованию	Статично	Статично	Выключено
Спящий режим	Статично	Выключено	Выключено
Приложение	Статично	Переключение	
Выключено	Выключено	Выключено	Выключено

## Переходы между системными режимами

Чтобы лучше понять переходы между системными режимами, пожалуйста, ознакомьтесь с примерами ниже:

- **Включено без установленного DSM:**  
Выключено > Включение > DSM не готов
- **Включено с установленным DSM:**  
Выключено > Включение > DSM не готов > DSM готов к использованию
- **Вход в спящий режим и выход из него:**  
DSM готов к использованию > В спящем режиме > DSM готов к использованию
- **Выключение:**  
DSM готов к использованию > Выключение > Выключено

- Сбой питания с подключенным ИБП:

DSM готов к использованию > DSM не готов (из-за сбоя питания, DSM переходит в безопасный режим) > Выключение > Выключено > Включение (питание восстановлено, DSM перезагрузится) > DSM не готов > DSM готов к использованию

## 1.4 Другие определения LED

Индикатор LED	Цвет	Статус	Описание
Предупреждение	Оранжевый	Мигание	Сбой вентилятора/Перегрев <sup>1</sup>
	Выключено		Система в норме
Статус диска	Зеленый	Статично	Диск готов и бездействует
		Мигание	Доступ к диску
	Оранжевый <sup>2</sup>	Статично	Поиск диска
			Диск деактивирован пользователем
			Порт отключен <sup>3</sup>
			Состояние диска критическое или неисправно
	Выключено		Нет внутреннего диска
Задний 1GbE LAN (с левой стороны разъема)	Зеленый	Статично	Сеть подключена
		Мигание	Сеть активна
	Выключено		Нет сети
Задний 1GbE LAN (с правой стороны разъема)	Зеленый	Статично	1 Gbps подключено
	Выключено		100/10 Mbps подключено/Нет сети
Задний 10GbE LAN (с левой стороны разъема)	Зеленый	Статично	Сеть подключена
		Мигание	Сеть активна
	Выключено		Нет сети
Задний 10GbE LAN (с правой стороны разъема)	Зеленый	Статично	10 Gbps подключено
	Выключено		1 Gbps подключено/Нет сети

Индикатор PSU	Зеленый	Статично	Блок питания в норме
		Мигание	Режим ожидания питания/АС присутствует
	Оранжевый	Статично	Сбой блока питания/Нет АС питания
	Выключено		Блок питания выключен

### Примечания:

1. Если **светодиод предупреждения** постоянно мигает оранжевым, это указывает на системные ошибки, такие как сбой вентилятора, перегрев системы или деградация тома. Пожалуйста, войдите в DSM для получения подробной информации.
2. Когда индикатор светодиода диска оранжевый, мы рекомендуем войти в DSM и перейти в **Диспетчер хранения > HDD/SSD** для получения дополнительной информации.
3. Пожалуйста, попробуйте перезагрузить ваш Synology NAS или повторно вставить диски. Если проблема сохраняется, обратитесь к [этой статье](#) для ее решения.

## 1.5 Технические характеристики

Элемент	RS2825RP+
CPU	AMD Ryzen V1780B
ОЗУ	DDR4 8 ГБ
Тип диска	3.5"/2.5" SATA x 16
Внешний порт	<ul style="list-style-type: none"> <li>• USB 3.2 Gen 1 x 2</li> <li>• Расширение x 1</li> </ul>
Порт LAN	<ul style="list-style-type: none"> <li>• 1GbE (RJ-45) x 2</li> <li>• 10GbE (RJ-45) x 1</li> </ul>
Слот PCIe	Слот Gen3 x8 (x4 связь) x 1
Размер (В x Ш x Г) (мм)	<ul style="list-style-type: none"> <li>• 132.3 x 430.5 x 624.5</li> <li>• 132.3 x 482 x 656.5 (с ушами сервера)</li> </ul>
Вес (кг)	17.3

Сертификация агентства	<ul style="list-style-type: none"> <li>• FCC Class A • CE Class A • UKCA • BSMI Class A</li> <li>• VCCI • RCM • EAC • CCC • KC • UL</li> </ul>
Гибернация HDD	Да
Запланированное включение/выключение питания	Да
Wake on LAN	Да
Требования к окружающей среде	<ul style="list-style-type: none"> <li>• Напряжение сети: 100В до 240В AC</li> <li>• Частота: 50 / 60Гц</li> <li>• Рабочая температура: 32°F до 95°F (0°C до 35°C)</li> <li>• Температура хранения: -5°F до 140°F (-20°C до 60°C)</li> <li>• Относительная влажность: 5% до 95% RH</li> </ul>


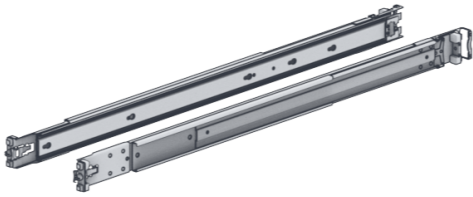
#### Примечания:

1. Спецификации модели могут быть изменены без предварительного уведомления. Обратитесь к [веб-сайту Synology](#) для получения последней информации.

## 1.6 Запасные части

Обратитесь к [Запасные части](#), если вам нужно заменить системные вентиляторы, лотки для дисков или блоки питания.

Название модели	Изображение	Описание
Лоток для дисков (Тип R7)		Лоток для дисков 3.5"/2.5"
Вентилятор 80*80*32_7		Системный вентилятор 80*80*32 мм

Модуль PSU 550W-RP_1		Резервный модуль питания 550W
RKS-02 <sup>1</sup>		Скользящие направляющие

#### Примечания:

1. Обратитесь к "[Установка и снятие комплектов направляющих](#)" для получения подробной информации и аккуратно установите комплект направляющих.

## 1.7 Дополнительные аксессуары

С аксессуарами Synology вы можете настроить ваш Synology NAS для различных бизнес-сред без беспокойства о совместимости и стабильности. Обратитесь к [Списку совместимости продуктов Synology](#) для получения дополнительной информации.

# Глава 2: Установка аппаратных компонентов

## 2.1 Рекомендуемые инструменты

В этом разделе перечислены необходимые и дополнительные инструменты, используемые в процедурах установки.

- Отвертка Phillips #2 (с крестообразным наконечником)
- По крайней мере один 3.5" или 2.5" диск SATA ([см. здесь](#) для совместимых моделей)

### Внимание:

- Если вы устанавливаете диск, содержащий данные, система отформатирует диск и удалит все существующие данные. Сделайте резервную копию всех важных данных перед установкой.

### Примечания:

- Если используется автоматическая отвертка, установите значение крутящего момента на 4,0 (+/-0,3) кгс-см.

## 2.2 Меры предосторожности

Перед установкой или удалением любых компонентов в вашем Synology NAS ознакомьтесь со всей информацией по безопасности.

### Внимание:

- Оставленные внутри Synology NAS посторонние или незакрепленные винты могут серьезно повредить его компоненты. Избегайте попадания в NAS металлических предметов, таких как скрепки и шпильки.
- Не тяните кабель за разъем или язычок при его отключении. Некоторые кабели имеют разъемы с фиксирующими язычками или винтами, которые необходимо освободить перед отключением кабеля. При отключении кабеля держите его ровно, чтобы избежать изгиба контактов разъема. При подключении кабеля убедитесь, что порты и разъемы правильно ориентированы и выровнены.
- Если вам нужно переместить ваш Synology NAS, попросите кого-нибудь помочь вам. Не пытайтесь поднимать его самостоятельно, чтобы избежать травм.
- Убедитесь, что ваш Synology NAS работает правильно, прежде чем устанавливать дополнительные аппаратные компоненты. Если ваш Synology NAS работает неправильно, см. главу "[Устранение неполадок](#)" для выполнения базового устранения неполадок. Если проблему не удастся решить, см. раздел "[Получение информации, помощи и обслуживания](#)" для получения дополнительной информации.
- Всегда аккуратно обращайтесь с компонентами системы (такими как карты PCIe, модули памяти и системные платы), держа их за края или рамку. Не прикасайтесь к паяным соединениям, контактам или открытым цепям.
- Не размещайте детали и другие компоненты (такие как карты PCIe, модули памяти и системные платы) на верхней крышке NAS или других металлических поверхностях.
- Только определенные модели Synology NAS поддерживают горячую замену компонентов и разработаны для безопасной работы в включенном состоянии.

## Перед работой внутри вашего Synology NAS

1. Выключите Synology NAS, включая все подключенные периферийные устройства.
2. Отключите Synology NAS от электрической розетки и отключите периферийные устройства.

## После работы внутри вашего Synology NAS

1. Подключите периферийные устройства и подключите Synology NAS к электрической розетке.
2. Включите подключенные периферийные устройства, а затем включите Synology NAS.

## Предотвращение электростатического разряда

Разряд статического электричества от пальца или других проводников может привести к остановке системы, потере данных или другим повреждениям системных плат или других компонентов, чувствительных к статическому электричеству. Этот тип повреждений также может сократить срок службы Synology NAS.

Предотвратите воздействие статического электричества, выполняя следующие действия:

- Избегайте контакта с руками, транспортируя и храня аппаратные компоненты в контейнерах, защищенных от статического электричества.
- Держите компоненты, чувствительные к статическому электричеству, в их контейнерах до тех пор, пока они не будут доставлены на рабочие станции, свободные от статического электричества.
- Размещайте аппаратные компоненты на заземленной поверхности или прикасайтесь к ним перед извлечением из контейнеров.
- Избегайте прикосновений к соединениям, контактам, выводам или цепям.
- Всегда будьте правильно заземлены при прикосновении к компоненту или сборке, чувствительным к статическому электричеству.
- При обращении с аппаратным компонентом аккуратно держите его за края или рамку.
- Используйте антистатический браслет или другие системы заземления. Synology NAS должен быть установлен на антистатический коврик (ESD-коврик).
- Synology NAS будет обеспечивать резервное питание при подключении к сети переменного тока, даже если он выключен. Повреждение может быть нанесено NAS, если случайно коснуться проводника и произойдет короткое замыкание деталей в этом состоянии. Перед снятием верхней задней крышки убедитесь, что питание от сети переменного тока отключено.

## 2.3 Инструкции по безопасности



- Держитесь подальше от прямых солнечных лучей и химикатов. Обеспечьте стабильную среду без резких изменений температуры или влажности.



- Всегда устанавливайте устройство в правильном положении.



- Держите устройство подальше от жидкостей.



- Перед чисткой отключите шнур(ы) питания и используйте влажную ткань для протирки поверхности. Не используйте химические аэрозольные чистящие средства.



- Чтобы предотвратить падение устройства, не размещайте его на тележках или любых нестабильных поверхностях.



- При настройке этого продукта используйте только кабели, шнуры питания, блоки питания и адаптеры питания, предоставленные или назначенные Synology, которые соответствуют местным нормам и требованиям безопасности. Убедитесь, что шнур(ы) питания подключены к правильному напряжению питания и что предоставляемое напряжение переменного тока правильно и стабильно. Несоблюдение этого может привести к неисправностям или пожарам.
- Не используйте аксессуары, предоставленные Synology, на продуктах, не относящихся к Synology.



- Предупреждение, опасность поражения электрическим током. Чтобы удалить весь электрический ток из устройства, убедитесь, что все шнуры питания отключены от источника питания.



- Существует риск взрыва, если батарея заменена на неправильный тип. Утилизируйте использованные батареи надлежащим образом.



- Шнур(ы) питания должны быть подключены к розетке с заземлением.



- Держите части тела подальше от движущегося вентилятора.



- Этот продукт должен быть установлен квалифицированным персоналом в местах с ограниченным доступом (например, в специализированных помещениях для оборудования, сервисных шкафах и т.д.).

## Руководство по надежности системы

Чтобы гарантировать надлежащее охлаждение и надежность системы, следуйте приведенным ниже рекомендациям по надежности системы.

- Оставьте достаточное пространство вокруг Synology NAS, чтобы его система охлаждения работала хорошо. Оставьте примерно 50 мм (2 дюйма) свободного пространства вокруг передней и задней части Synology NAS. Не размещайте объекты перед вентиляторами.
- Для надлежащего охлаждения и воздушного потока установите крышку Synology NAS перед его включением. Эксплуатация Synology NAS без крышки может повредить компоненты Synology NAS.
- Если у вашего Synology NAS есть воздуховоды или воздушные перегородки, не удаляйте их, пока Synology NAS работает. Эксплуатация Synology NAS без воздуховодов или воздушных перегородок может привести к перегреву системы.
- Открытие или снятие верхней крышки Synology NAS при включенной системе может подвергнуть вас риску поражения электрическим током.
- Если вам необходимо включить Synology NAS без верхней крышки, убедитесь, что никто не находится рядом с Synology NAS и что внутри него не оставлены инструменты или другие предметы. Не эксплуатируйте систему без крышки Synology NAS более пяти минут.
- При замене диска с горячей заменой установите новый диск с горячей заменой как можно скорее.
- Сделайте резервную копию всех важных данных перед внесением изменений в диски.

## 2.4 Установка дисков

1. Откройте лоток для дисков.

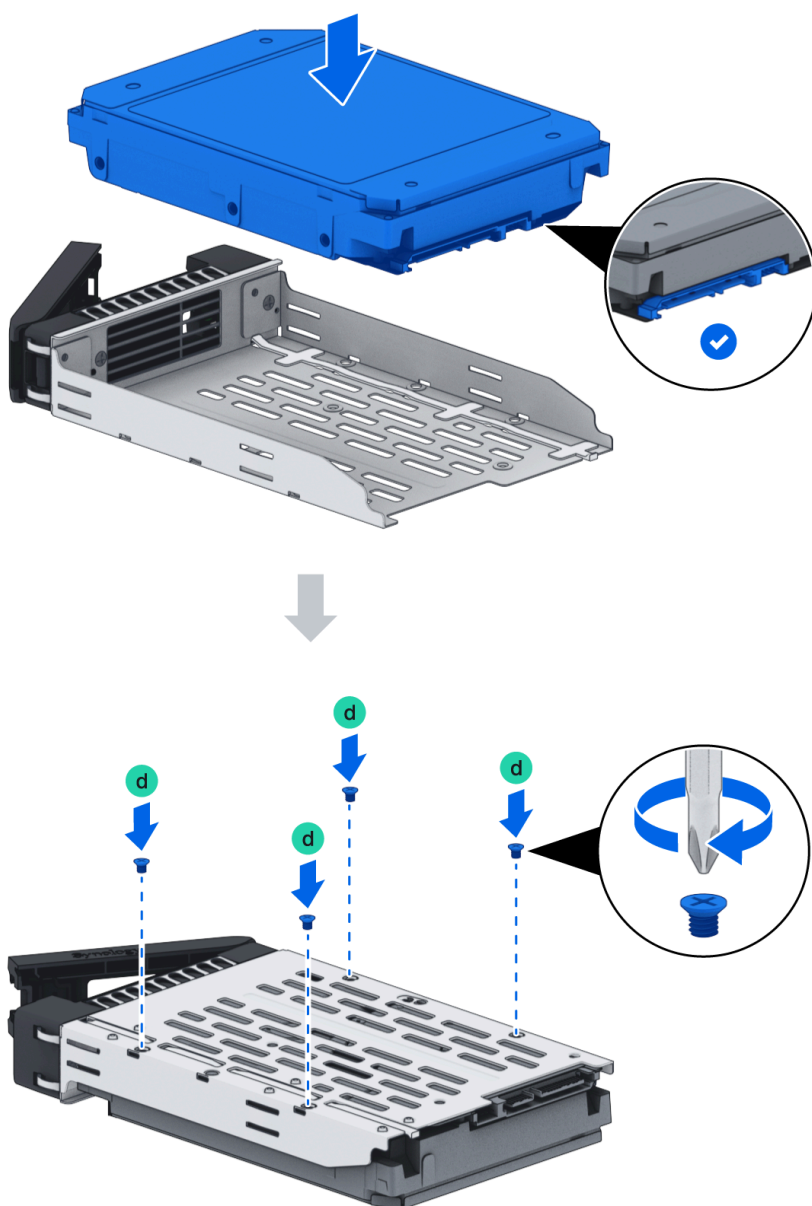
- а. Найдите маленькую кнопку, расположенную с левой стороны ручки лотка для дисков. Нажмите кнопку вниз, и ручка лотка для дисков выскочит.

б. Вытяните ручку лотка для дисков, как показано ниже.

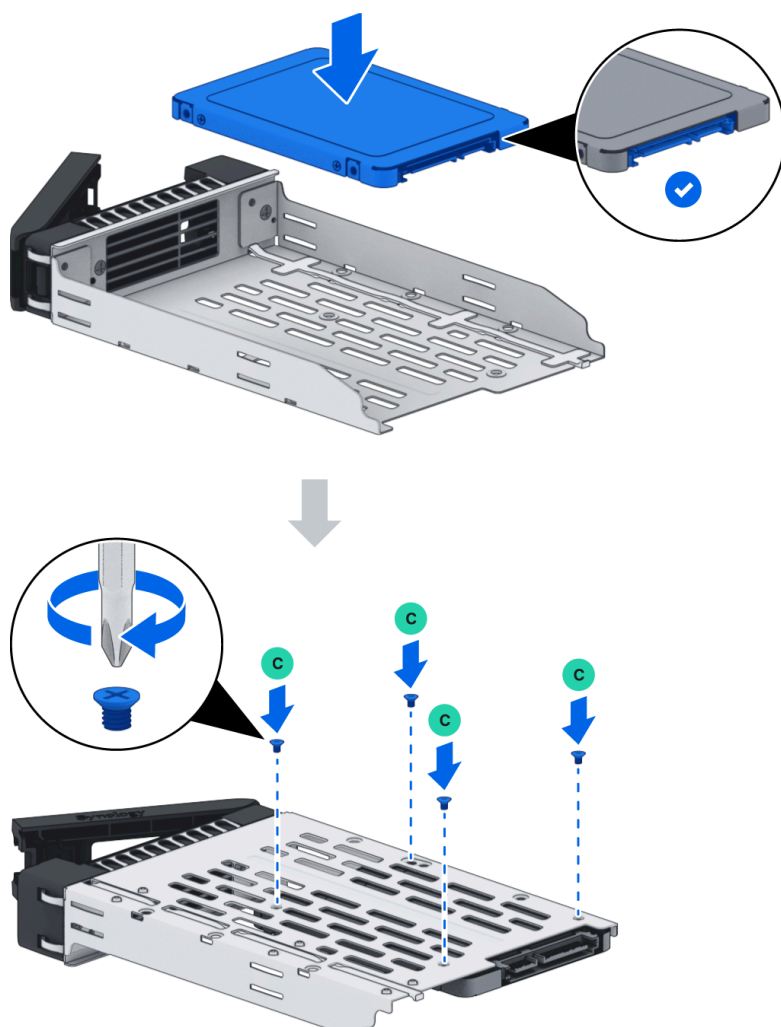


2. Установите диски в лотки для дисков.

- Для дисков 3.5": Поместите диск в лоток для дисков. Переверните лоток вверх дном и затяните винты, чтобы закрепить диск на месте.



- Для дисков 2.5": Поместите диск в область, как показано ниже. Переверните лоток вверх дном и затяните винты, чтобы закрепить диск на месте.



3. Вставьте загруженный лоток для дисков в пустой отсек для дисков.



### Примечания:

- Убедитесь, что лоток полностью вставлен. В противном случае диск может не работать должным образом.

4. Вдавите ручку внутрь, чтобы закрепить лоток для дисков.

5. Переместите переключатель на ручке лотка для дисков влево, чтобы заблокировать лоток для дисков.



6. Повторите описанные выше шаги, чтобы установить другие подготовленные диски.

7. Нумерация дисков в переднем виде 16-отсекового Synology NAS следующая:

- Ряд 1 (верхний, слева направо): 1-4
- Ряд 2 (слева направо): 5-8
- Ряд 3 (слева направо): 9-12
- Ряд 4 (нижний, слева направо): 13-16



### Примечания:

- Если вы планируете создать RAID том, мы рекомендуем устанавливать диски одинакового размера для оптимального использования емкости.

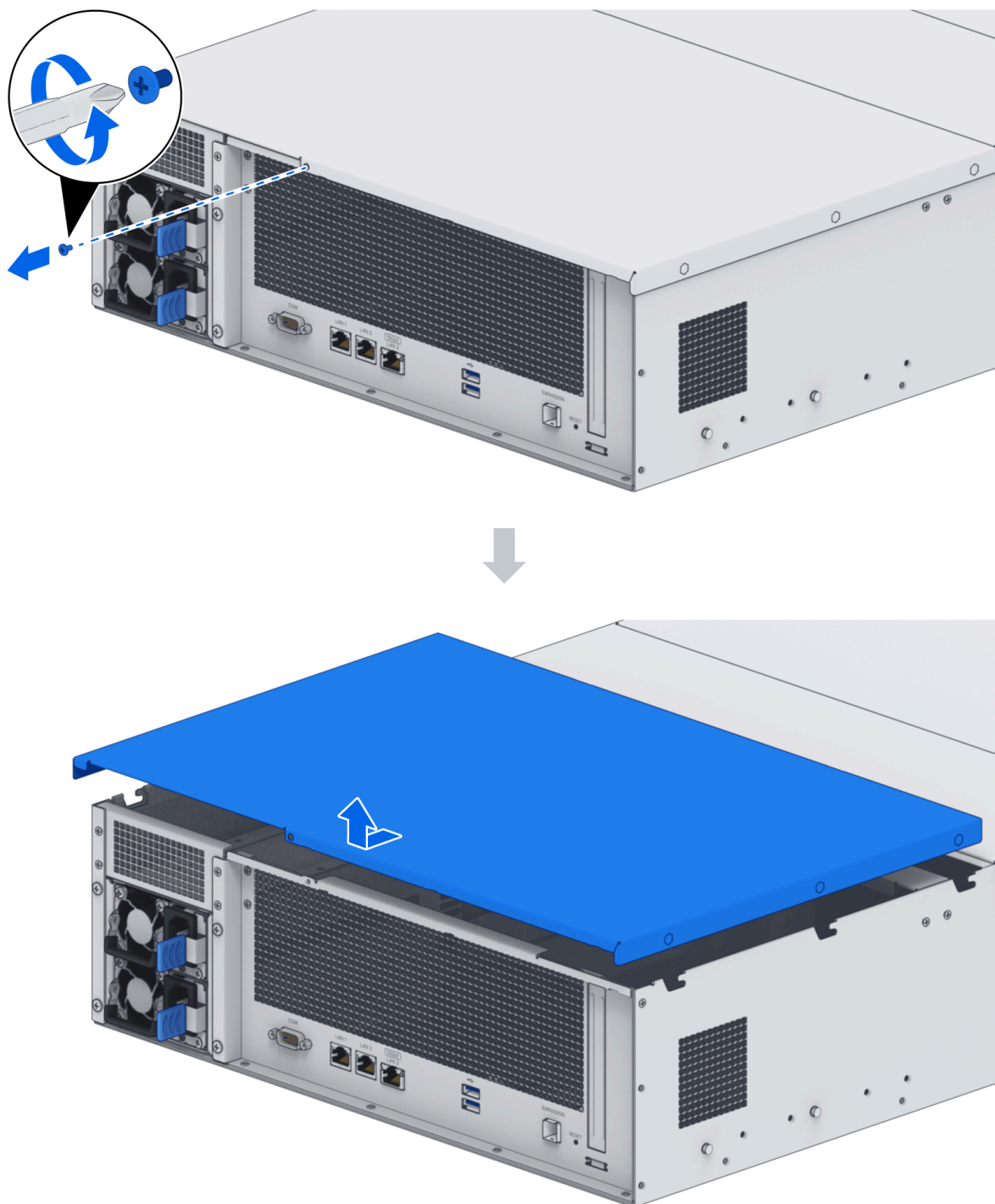
## 2.5 Установка дополнительной карты PCIe

RS2825RP+ предоставляет один слот PCIe x8 для установки дополнительной карты, что позволяет установить сетевую карту.

### Установка сетевой карты

1. Выключите Synology NAS. Отключите все кабели, подключенные к вашему Synology NAS, чтобы предотвратить возможные повреждения.
2. Чтобы снять заднюю верхнюю крышку.
  - а. Удалите винт на задней стороне вашего Synology NAS.

б. Сдвиньте заднюю верхнюю крышку, затем поднимите ее и отложите в сторону.



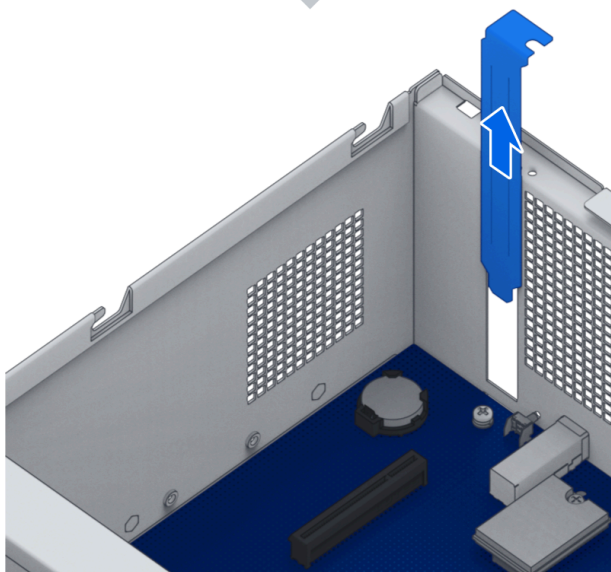
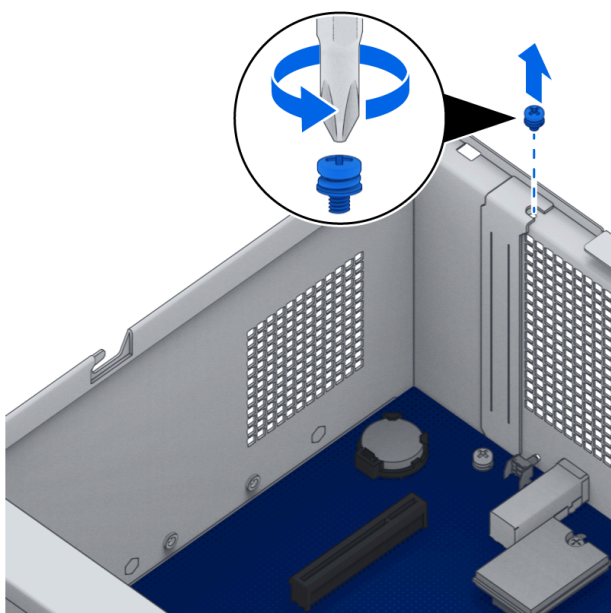
**Примечания:**

- При снятии задней верхней крышки обнажаются чувствительные внутренние компоненты. Избегайте касания чего-либо, кроме сетевых карт, при их установке или снятии.

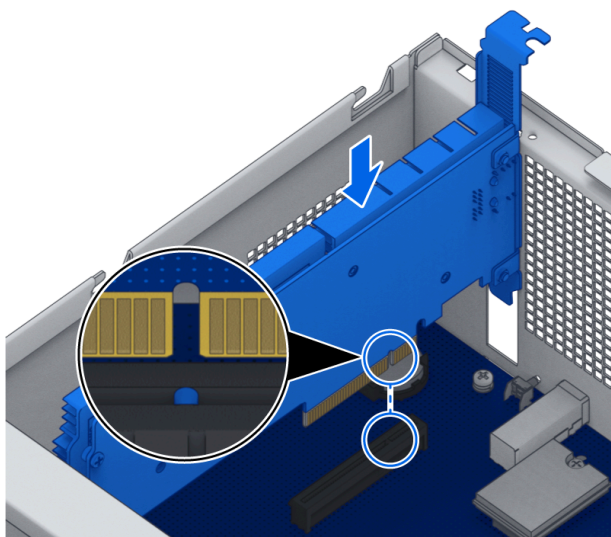
3. Установите сетевую карту.

а. Удалите винт, который крепит крышку слота расширения.

в. Поднимите крышку слота расширения.



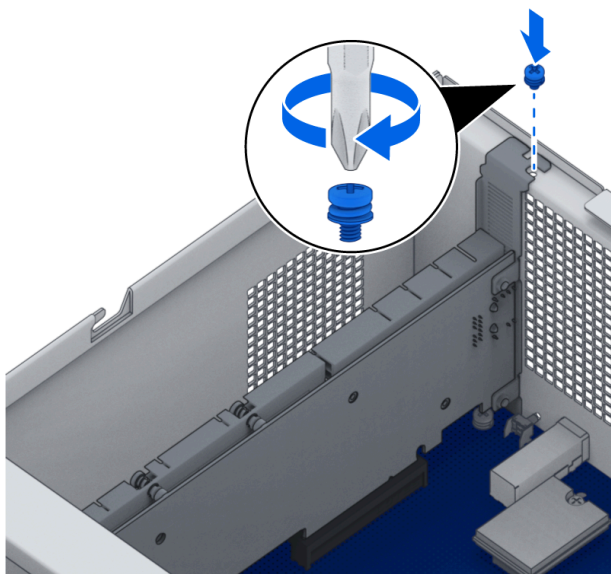
с. Совместите разъем карты со слотом расширения и вставьте карту в слот.



**Примечания:**

- Убедитесь, что разъем полностью вставлен. В противном случае сетевая карта может не работать должным образом.

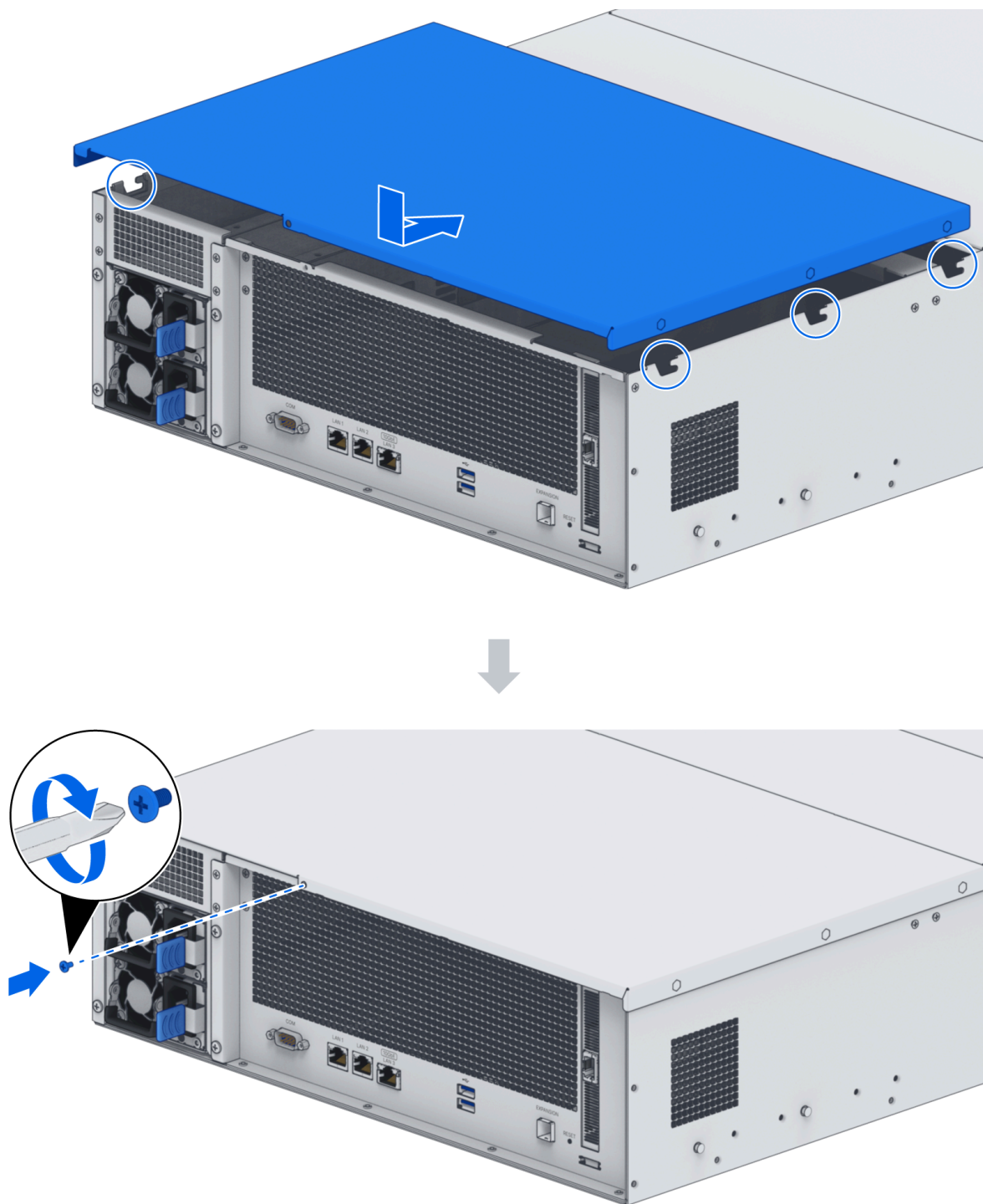
d. Верните и закрепите винт, который вы удалили на шаге 3-а, чтобы закрепить вновь вставленную карту.



4. Установите заднюю верхнюю крышку на место и сдвиньте ее в безопасное положение.

- а. Совместите шестиугольники на стороне задней верхней крышки со слотами на краю шасси.
- б. Установите заднюю верхнюю крышку на место и сдвиньте ее обратно в положение.

с. Закрепите винт, который вы удалили на шаге 2.



**Примечания:**

- Для правильной работы сетевой карты необходимо установить DSM.

## 2.6 Добавление модулей памяти в Synology NAS

Дополнительные модули памяти Synology предназначены для расширения памяти вашего Synology NAS. Следуйте приведенным ниже шагам, чтобы установить, проверить или удалить модуль памяти на вашем Synology NAS.

Следующая таблица показывает конфигурацию памяти для наилучшей практики:

DIMM1	DIMM2	Общая память
8 ГБ	-	8 ГБ
8 ГБ	8 ГБ	16 ГБ
16 ГБ	16 ГБ	32 ГБ

### Примечания:

- Гарантия на продукт или техническая поддержка не предоставляются Synology, если для обновления памяти используется модуль памяти не от Synology. Список совместимых с Synology модулей памяти можно найти [здесь](#).

## Установка модуля RAM

- Следуйте шагам 1 и 2 из раздела "[Установка сетевой карты](#)", чтобы выключить ваш Synology NAS, отключить кабели, а затем снять заднюю верхнюю крышку, как описано выше.

### Примечания:

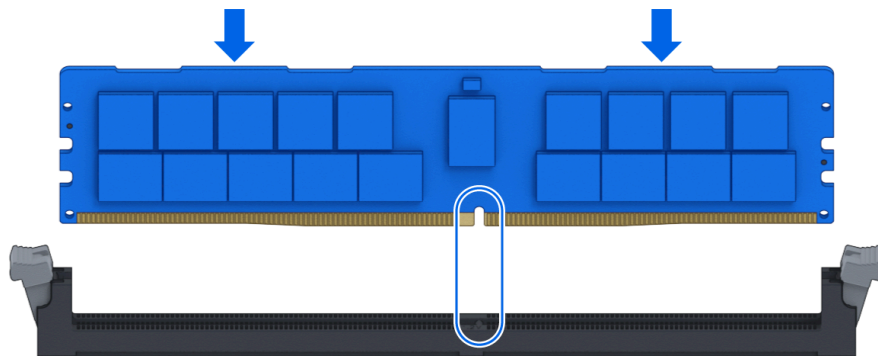
- При снятии задней верхней крышки обнажаются чувствительные внутренние компоненты. Избегайте касания чего-либо, кроме модуля памяти, при его установке или снятии.

- Вставьте новый модуль памяти в слот.

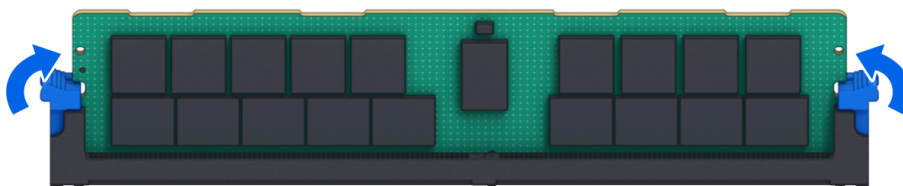
- Отодвиньте фиксирующие клипсы на слоте в стороны.



б. Совместите выемку на золотом крае модуля с выемкой в слоте памяти.



с. Приложите равномерное давление, чтобы вставить модуль памяти. Фиксирующие клипсы защелкнутся, когда модуль будет вставлен правильно.



#### Примечания:

- Держите модуль памяти за края и избегайте касания золотых разъемов.

3. Установите заднюю верхнюю крышку, следуя шагу 4 из раздела "[Установка сетевой карты](#)".

## Чтобы убедиться, что ваш Synology NAS распознает новый объем памяти

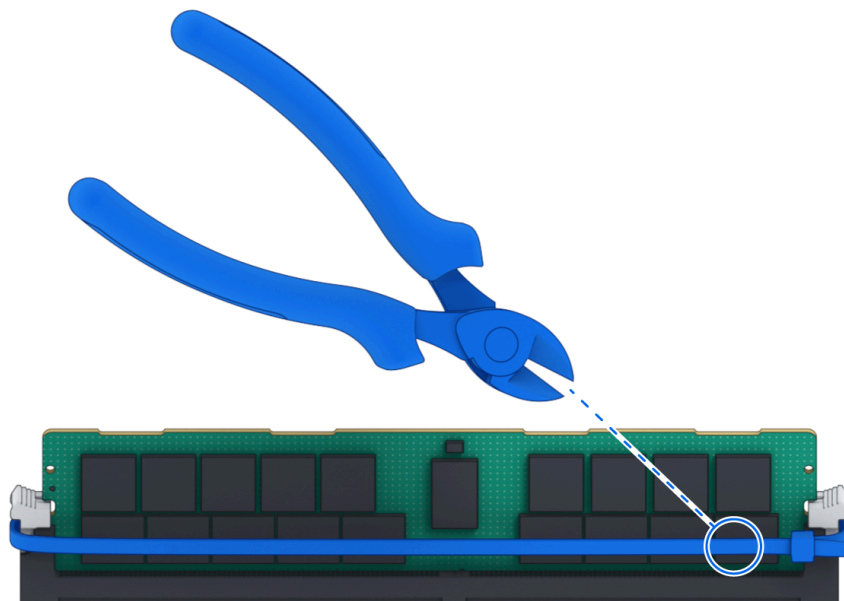
1. Установите DiskStation Manager (DSM). Пожалуйста, смотрите "[Установка DSM на Synology NAS](#)" для получения дополнительной информации.
2. Войдите в DSM как **admin** или пользователь, принадлежащий к группе **administrators**.
3. Перейдите в **Панель управления > Центр информации** и проверьте **Общую физическую память**.

Если ваш Synology NAS не распознает память или не запускается успешно, убедитесь, что модуль памяти установлен правильно.

## Удаление модуля RAM

1. Следуйте шагам 1 и 2 из раздела "[Установка сетевой карты](#)", чтобы выключить ваш Synology NAS, отключить кабели, а затем снять заднюю верхнюю крышку, как описано выше.

2. Перед удалением модуля памяти разрежьте кабельную стяжку. (Предустановленный модуль памяти закреплен кабельной стяжкой, чтобы предотвратить его ослабление во время доставки.)



**Примечания:**

- Избегайте касания каких-либо компонентов на материнской плате при разрезании кабельной стяжки.

3. Отодвиньте фиксирующие клипсы на слоте в стороны. Модуль памяти выйдет из слота.
4. Следуйте шагу 4 из раздела "[Установка сетевой карты](#)", чтобы закрепить верхнюю крышку на месте.

## 2.7 Развертывание и топология модуля расширения

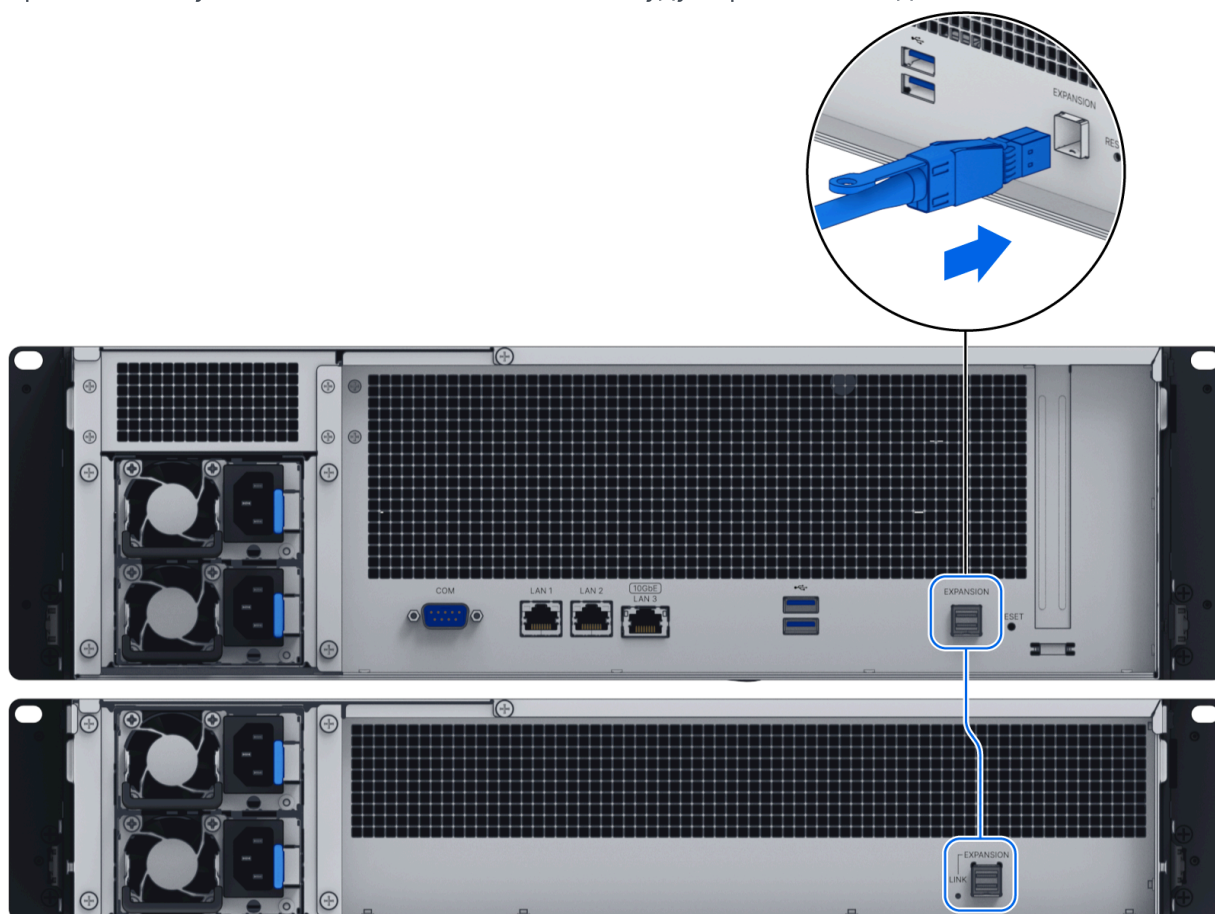
RS2825RP+ поддерживает модуль расширения Synology, обеспечивая бесшовное расширение хранилища по мере необходимости. В этом разделе описаны лучшие практики подключения модулей расширения к вашему Synology NAS.

**Примечания:**

- Для получения дополнительной информации о поддерживаемом вашим Synology NAS модуле расширения Synology посетите [список совместимых продуктов Synology](#).

## Подключение RS2825RP+ к RX1225RP

Подключите один конец кабеля расширения к порту расширения вашего RS2825RP+, а другой конец к порту расширения RX1225RP. При подключении кабеля к порту расширения RS2825RP+ и RX1225RP убедитесь, что фиксирующие полосы кабеля направлены **вверх**; в противном случае RS2825RP+ и RX1225RP не будут правильно подключены.



### Примечания:

- Подробные инструкции по установке см. в руководстве по продукту модуля расширения Synology.

## 2.8 Установка и снятие комплектов направляющих

Здесь мы используем RKS-02 в качестве примера, чтобы показать, как установить или снять комплекты направляющих. Для получения дополнительной информации об установке комплектов направляющих см. руководство по быстрой установке, которое поставляется с комплектом направляющих.

**Внимание:**

Пожалуйста, внимательно прочитайте этот раздел перед установкой комплекта направляющих.

**1. Выберите место для установки:**

- Корпус сервера должен находиться в чистой, без пыли и хорошо вентилируемой среде. Избегайте мест, где генерируется тепло, электрический шум или электромагнитные поля.
- Оставьте достаточно места (около 25 дюймов) перед стойкой, чтобы можно было полностью открыть переднюю дверь. Также убедитесь, что сзади стойки оставлено достаточно места (около 30 дюймов) для обеспечения достаточного пространства для воздушного потока и доступа при обслуживании.
- Этот продукт должен устанавливаться только в местах с ограниченным доступом, таких как специализированные серверные помещения или сервисные шкафы.

**2. Меры предосторожности для стойки:**

- Убедитесь, что вы прочитали инструкции по установке перед тем, как выдвигать стойку.
- Убедитесь, что выравнивающие домкраты на дне стойки выдвинуты до пола, чтобы весь вес стойки приходился на них.
- Не кладите никаких предметов на оборудование, установленное на направляющих.
- Не оставляйте оборудование на направляющих без присмотра, когда оно выдвинуто.

**3. Предупреждение об опасности неустойчивости:**

- Перед тем как выдвинуть устройство для обслуживания, механизм стабилизации стойки должен быть установлен или стойка должна быть прикреплена к полу.
- Стойка может опрокинуться, что приведет к повреждению оборудования/имущества или серьезным травмам.

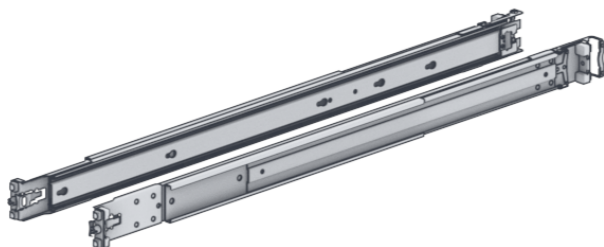
**Примечания:**

- Вы можете сначала удалить все диски, чтобы уменьшить вес корпуса.

Пожалуйста, проверьте содержимое упаковки RKS-02, чтобы убедиться, что вы получили следующие элементы.

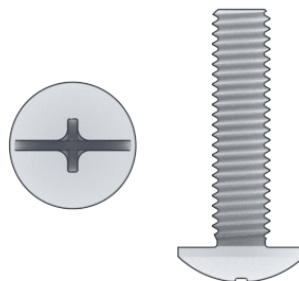
Основной блок x 1

a



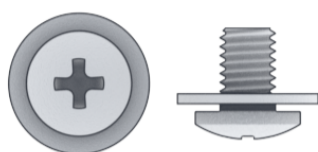
Винт 2U/3U x 3

b



Винт 1U x 3

c



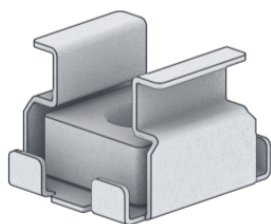
Винт внутренней направляющей x 5

d



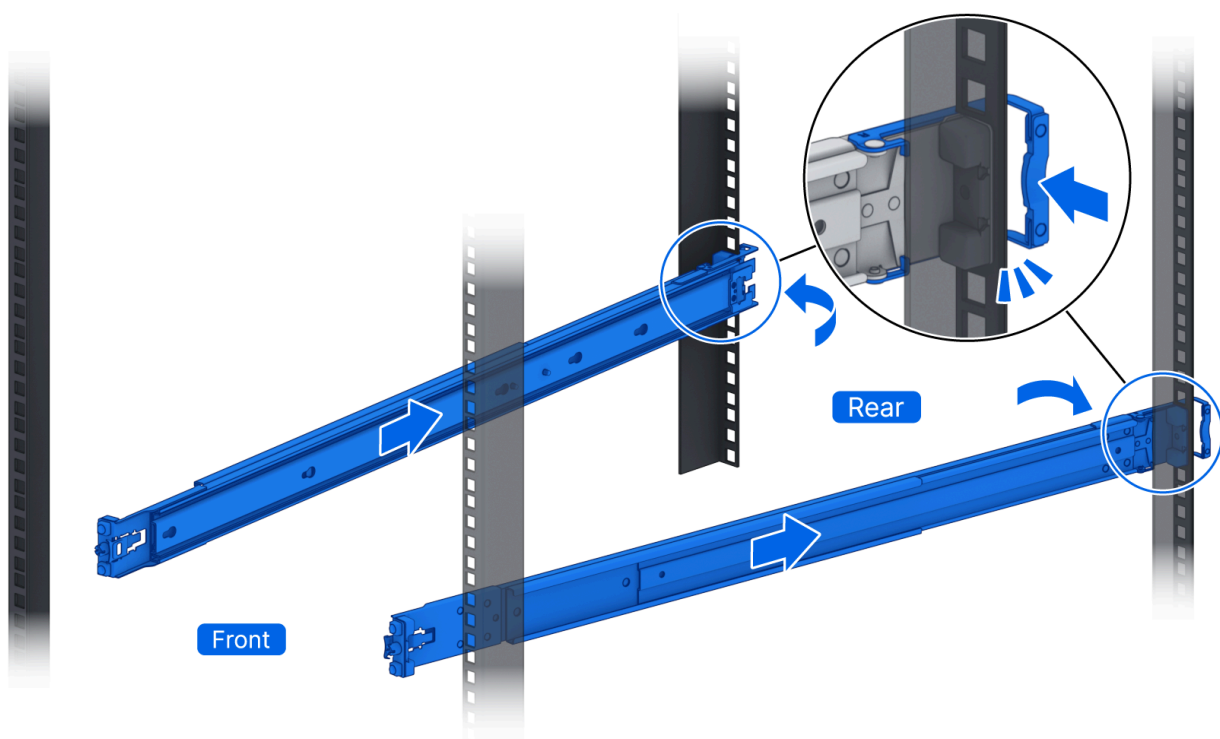
Клеточный гайка x 3

e

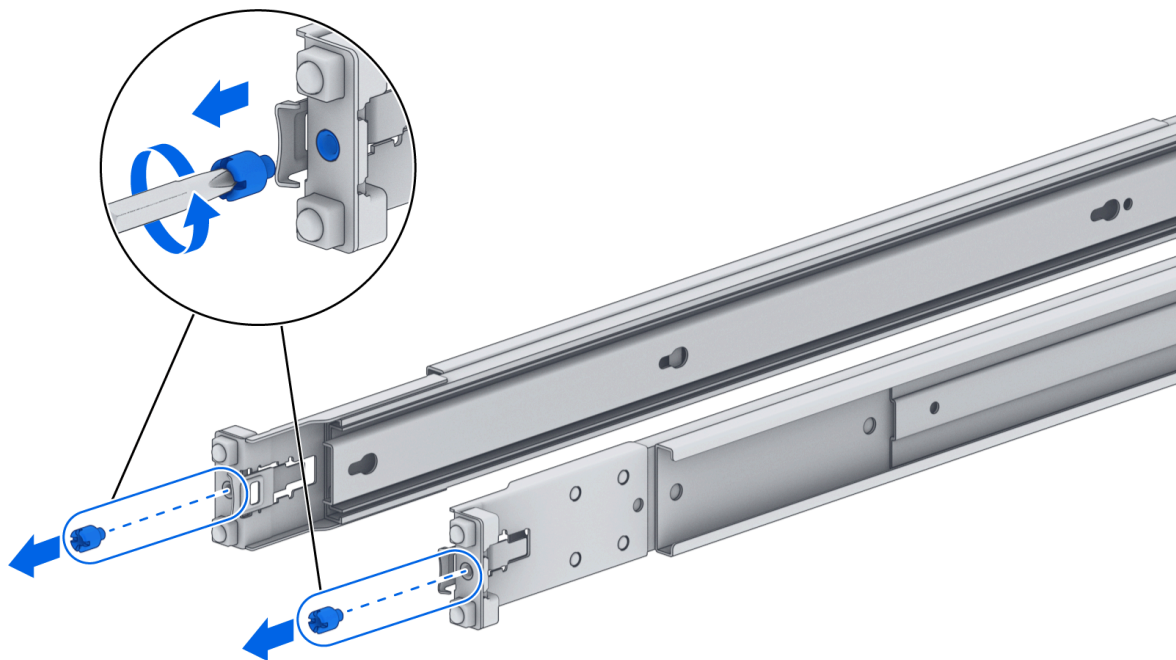


## Установка комплекта направляющих

1. Прикрепите задний конец сборки комплекта направляющих к стойке, нажав на защелку и вставив кронштейн в отверстия стойки.

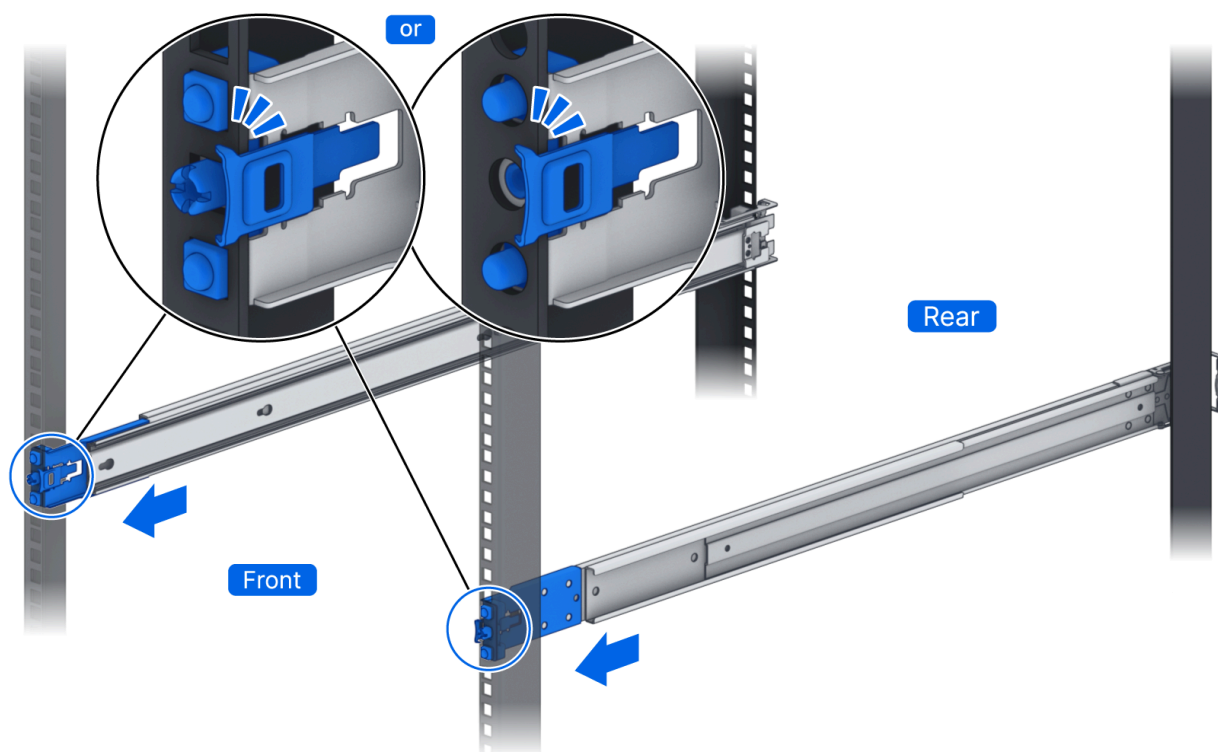


- Для шкафов с круглыми отверстиями для винтов сначала удалите винтовую гайку перед RKS-02.



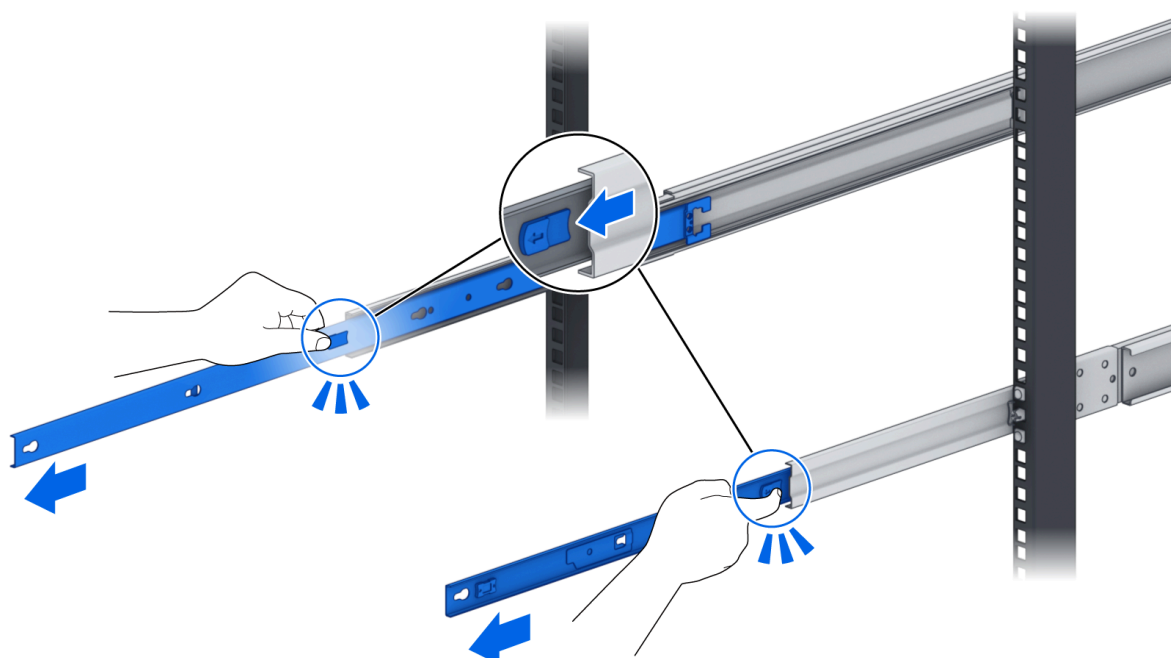
2. Отрегулируйте длину сборки комплекта направляющих и вставьте передний конец в стойку, слегка выдвинув переднюю защелку наружу и вставив кронштейны в отверстия

стойки.



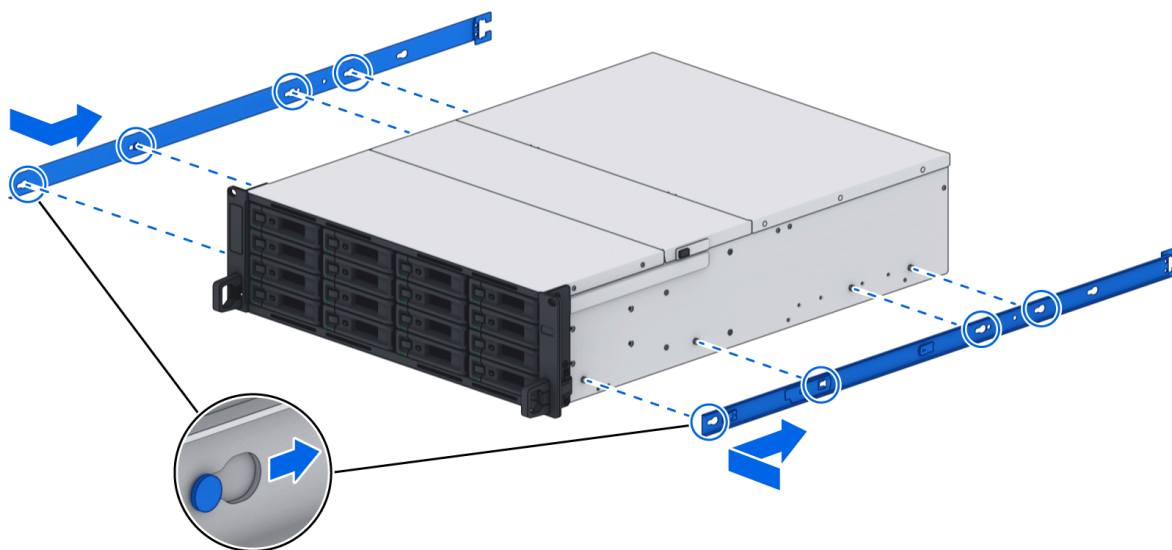
3. Выдвиньте внутреннюю направляющую.

- а. Полностью выдвиньте внутреннюю направляющую наружу, пока не услышите щелчок.
- б. Потяните и удерживайте заднюю защелку на внутренней направляющей, как показано на рисунке, и продолжайте вытягивать внутреннюю направляющую из сборки.



4. Прикрепите внутреннюю направляющую к шасси.

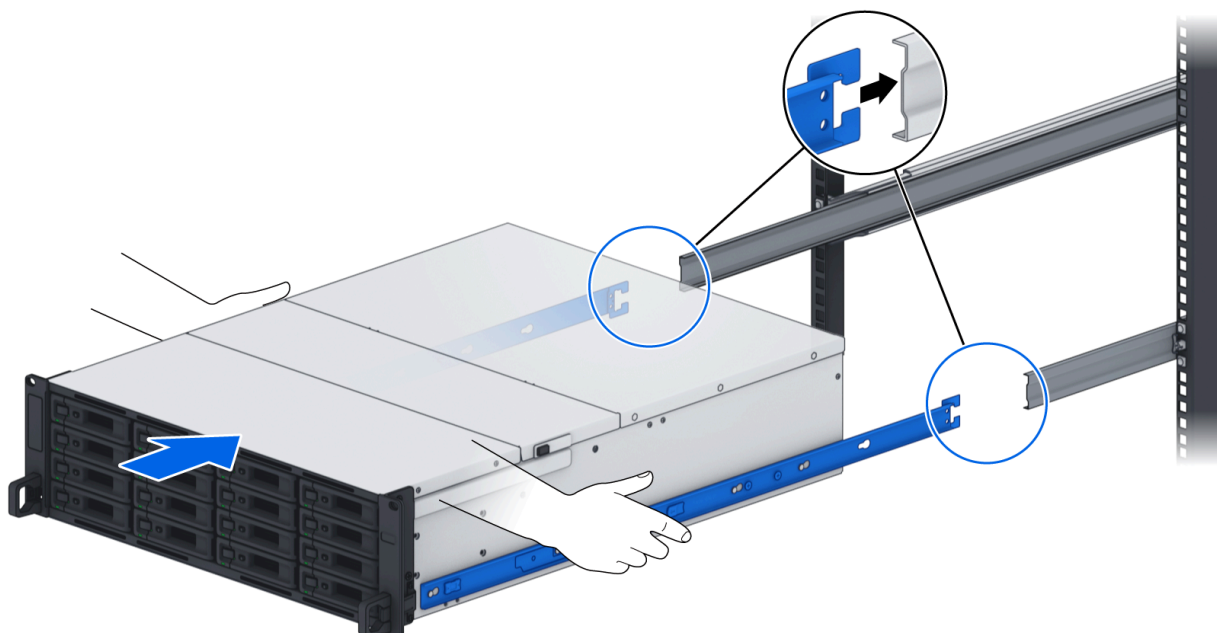
- а. Совместите монтажные отверстия внутренней направляющей с боковой частью шасси и сдвиньте назад, чтобы прикрепить внутреннюю направляющую.



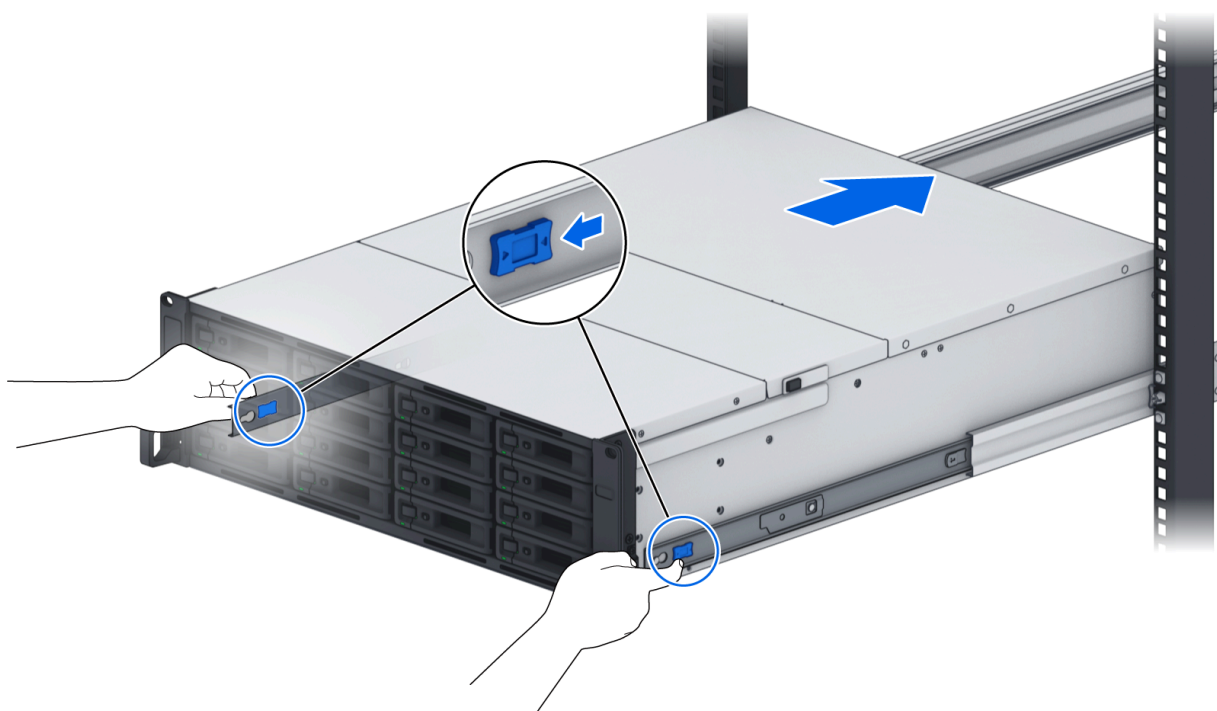
- б. Закрепите винты внутренней направляющей, как показано на рисунке.



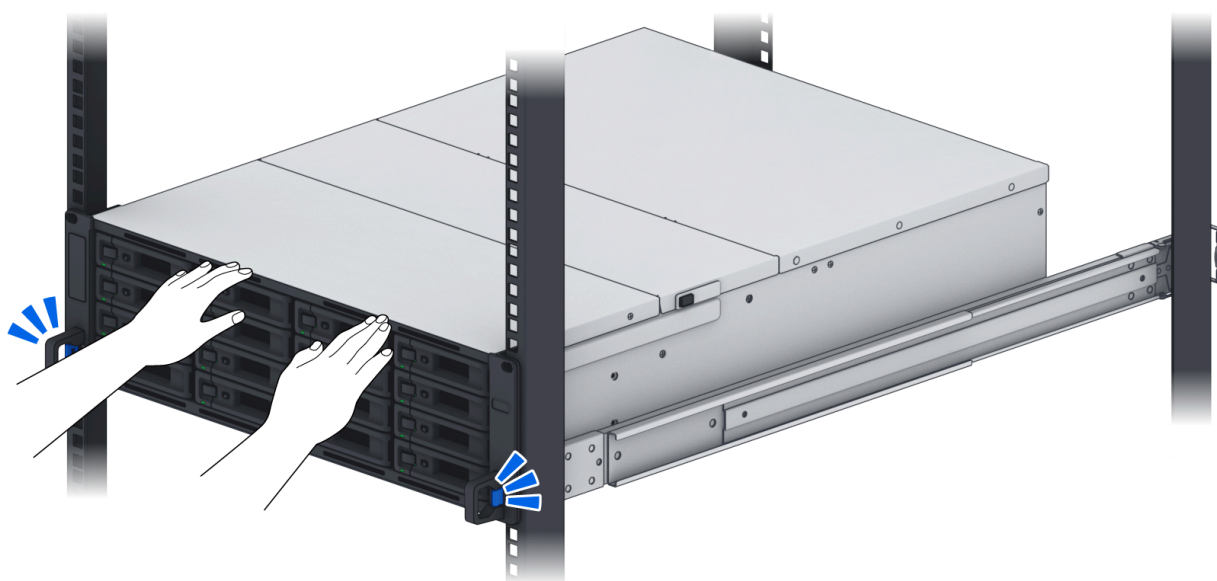
5. С помощью другого человека аккуратно совместите внутренние направляющие с внешней сборкой направляющих и толкните шасси к стойке.



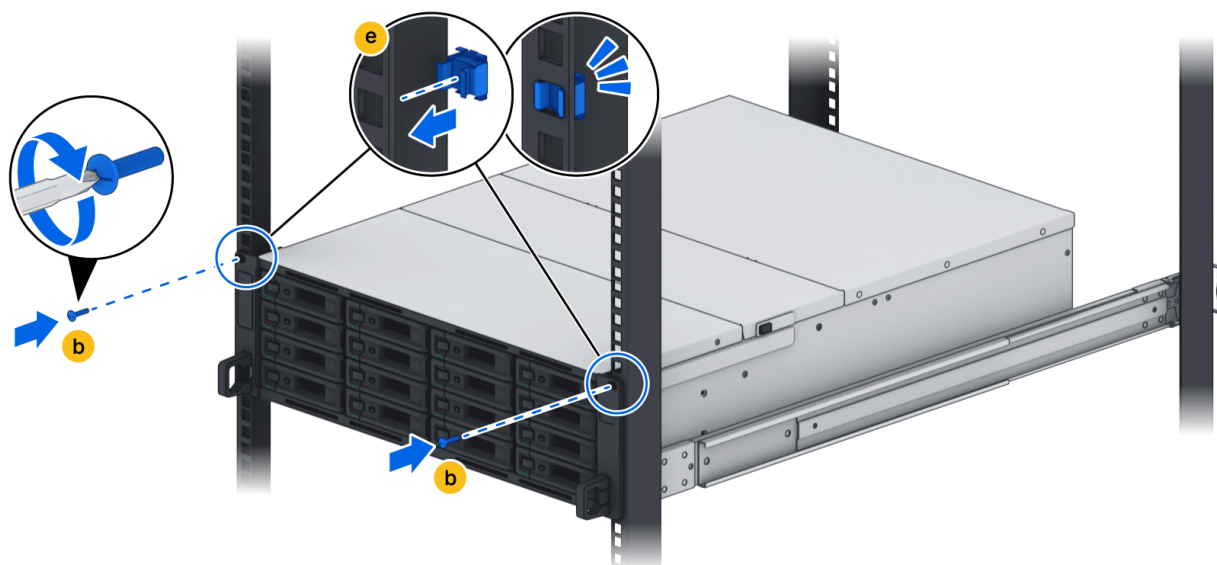
6. Потяните переднюю защелку внутренней направляющей, как показано на рисунке, чтобы разблокировать внутреннюю направляющую, и продолжайте толкать шасси к стойке.



7. Вы услышите щелчок, когда держатель уха будет правильно закреплен на сборке направляющих.

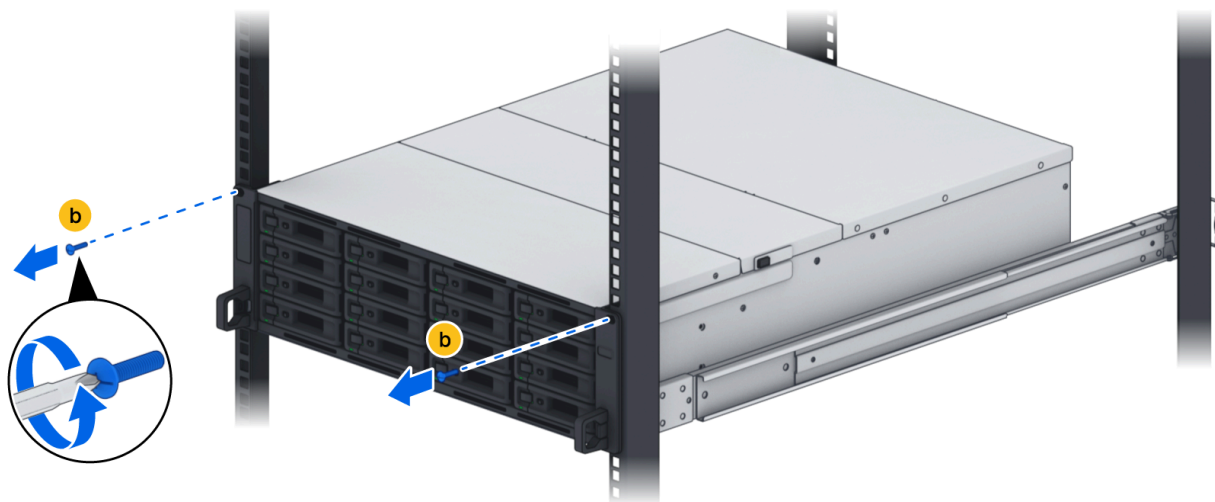


8. При необходимости используйте клеточные гайки и винты из комплекта направляющих, чтобы закрепить шасси на стойке.

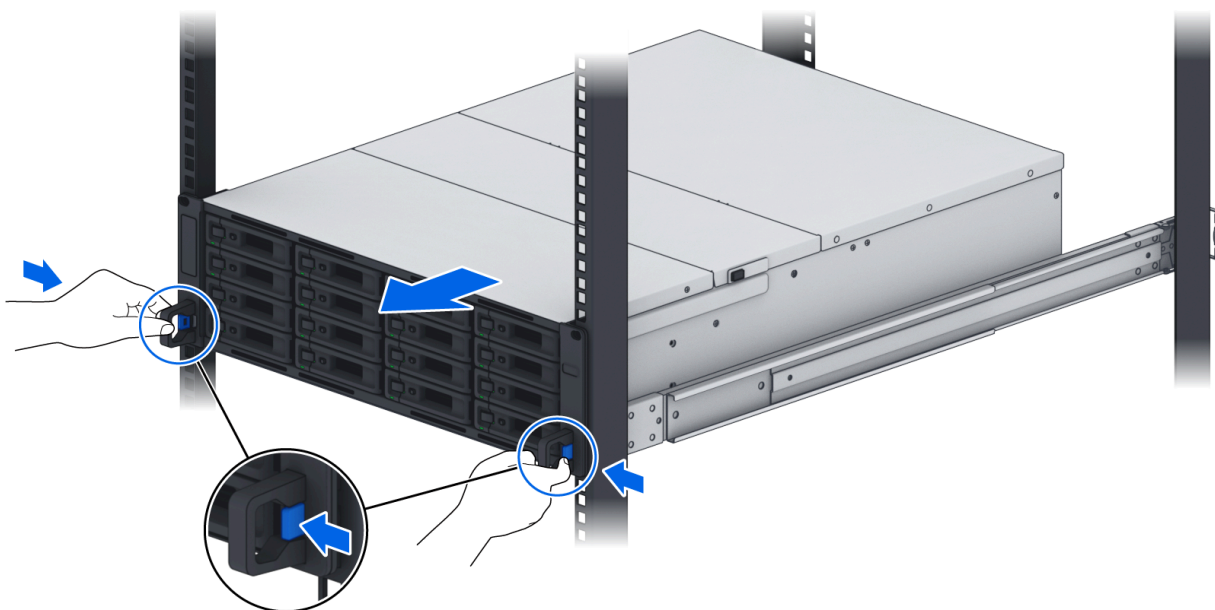


## Снятие комплекта направляющих

1. Чтобы снять шасси со стойки, ослабьте и удалите винты со стойки.

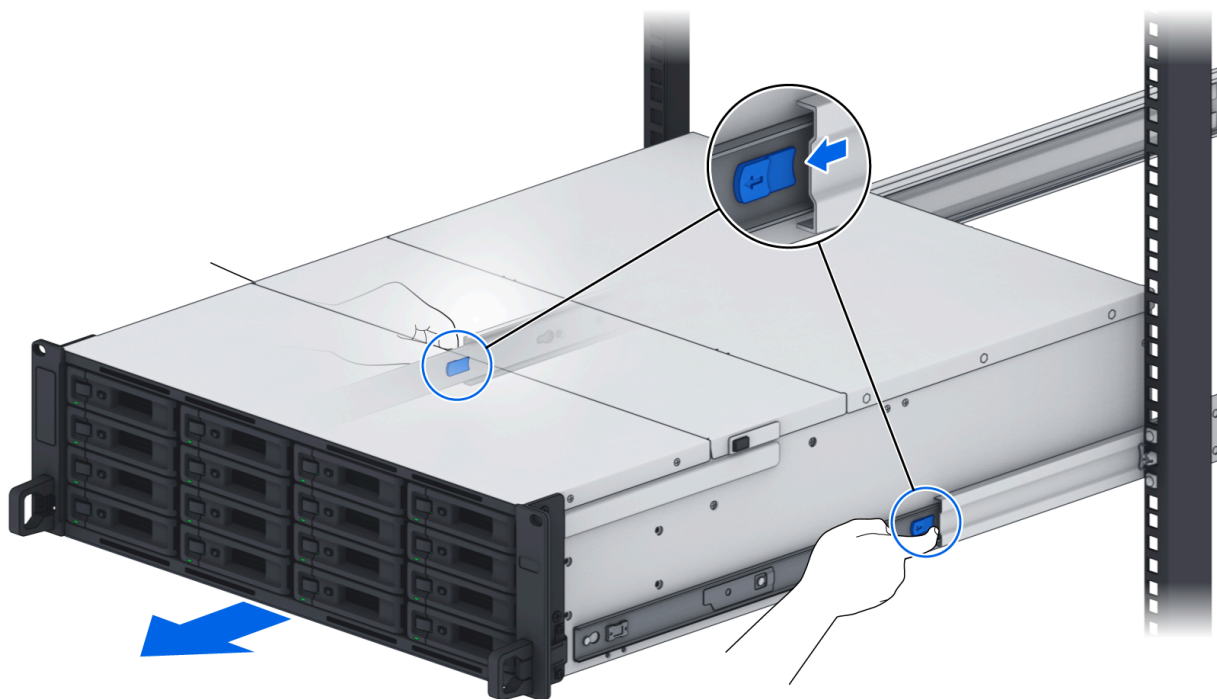


2. Сдвиньте внутрь и удерживайте защелки освобождения комплекта направляющих на держателях уха, и вытяните шасси из стойки.



3. Сдвиньте заднюю защелку внутренней направляющей наружу, чтобы разблокировать внутреннюю направляющую от внешней сборки направляющих. С помощью другого

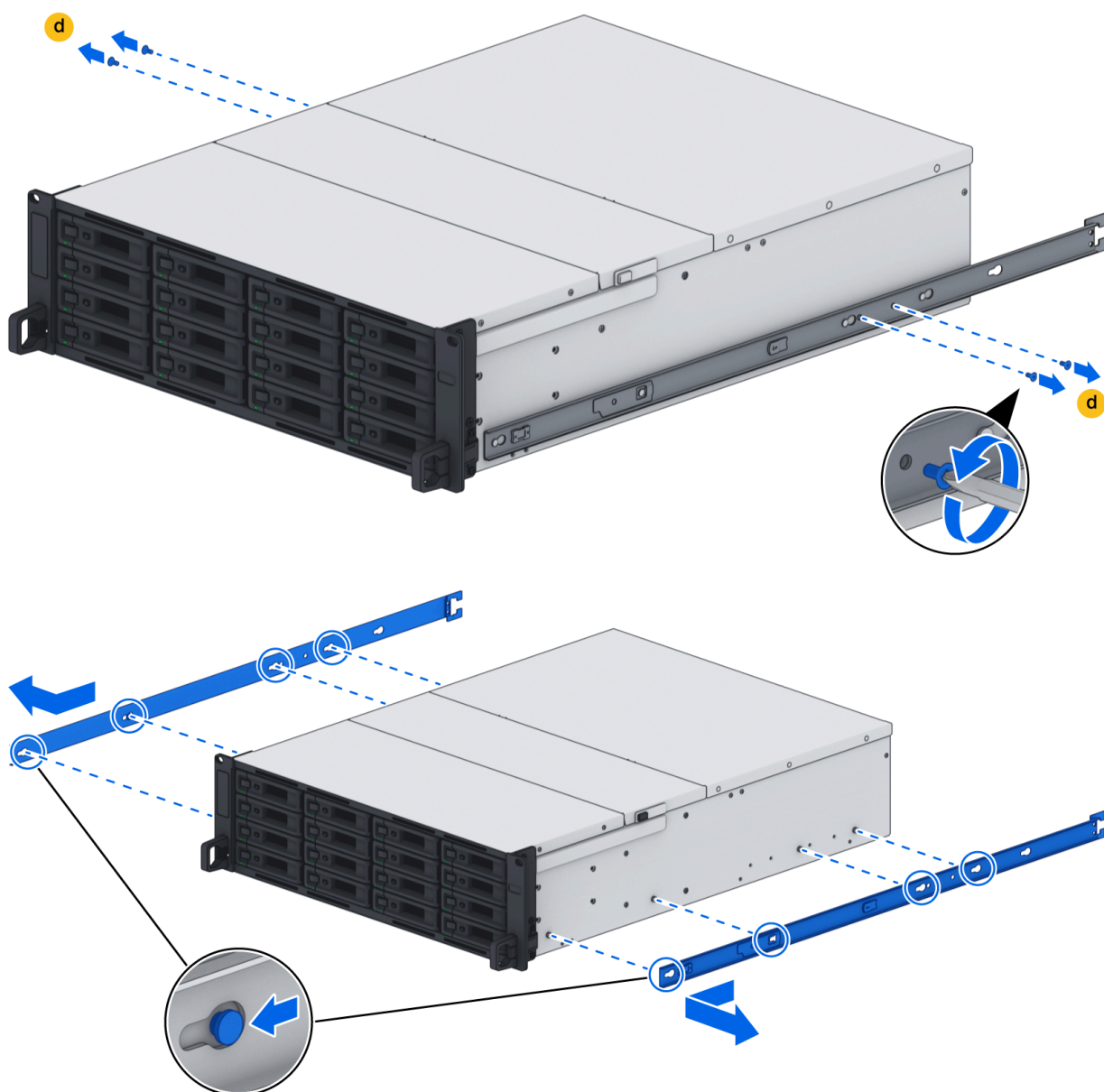
человека аккуратно снимите шасси со стойки.



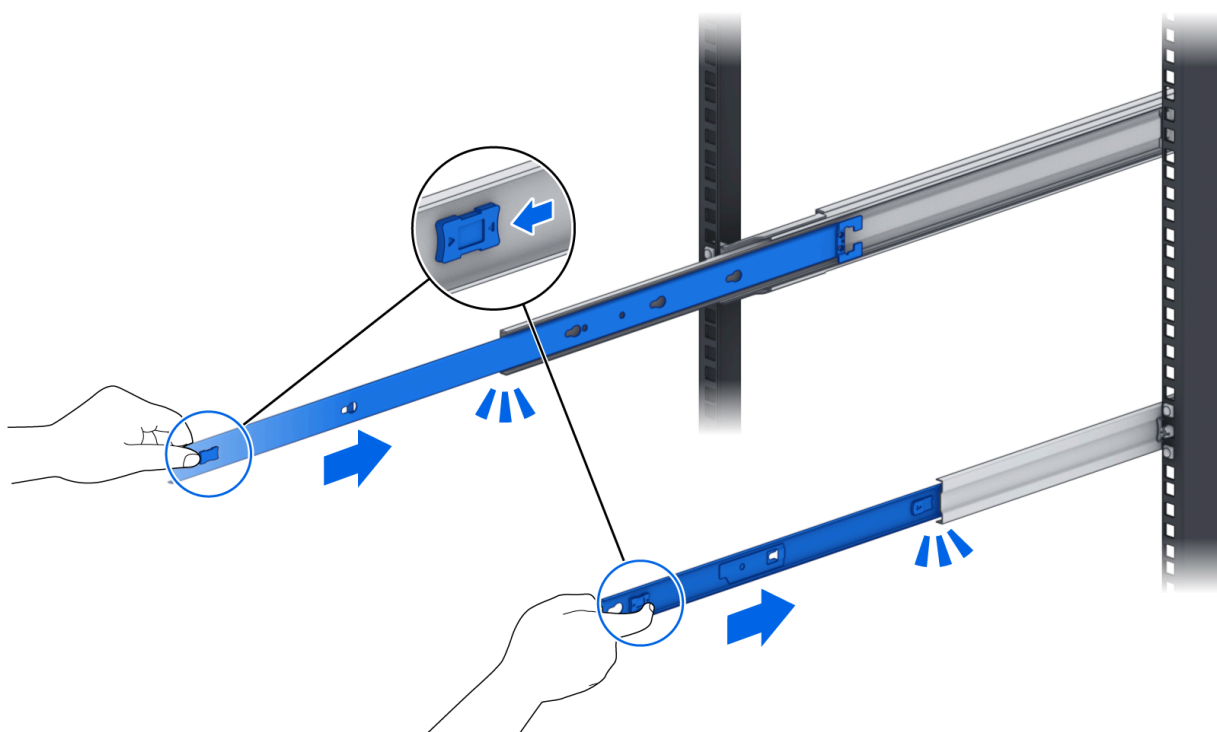
**Примечания:**

- Вы можете сначала удалить все HDD, чтобы уменьшить вес корпуса.

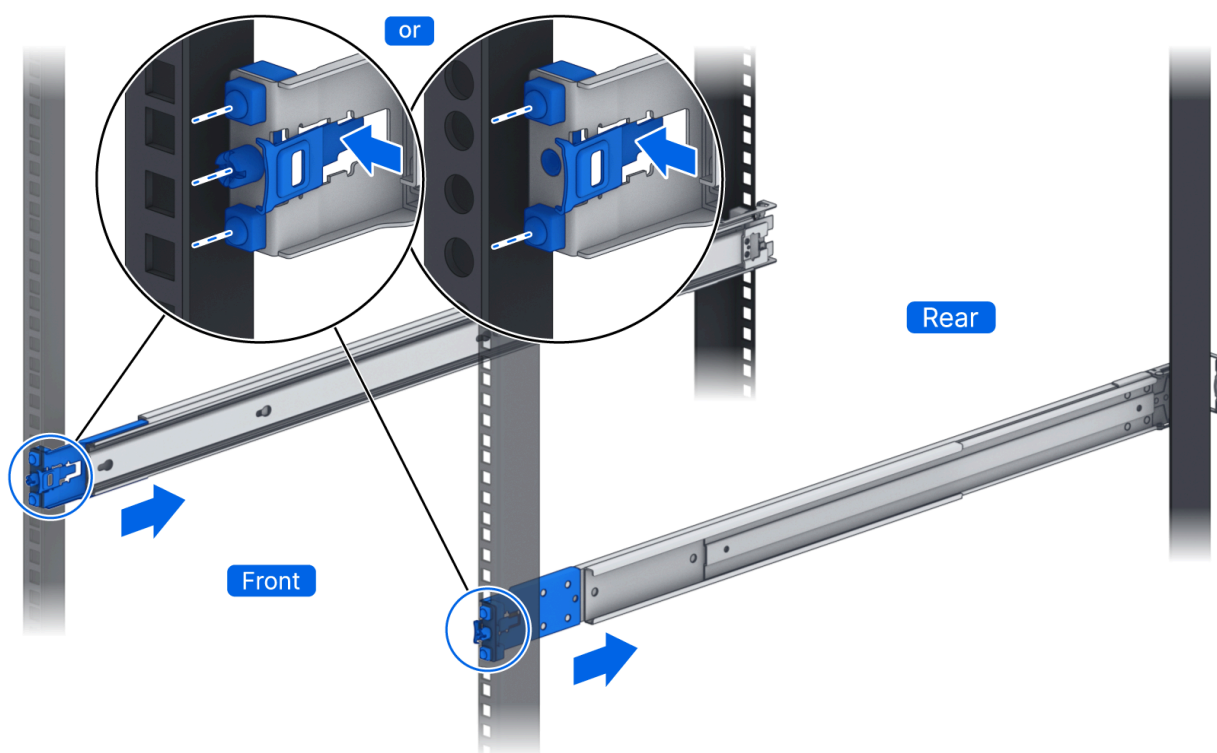
4. Ослабьте и удалите винты направляющих. Слегка вытяните среднюю защелку, как показано на рисунке, и сдвиньте вперед, чтобы снять внутреннюю направляющую с шасси.



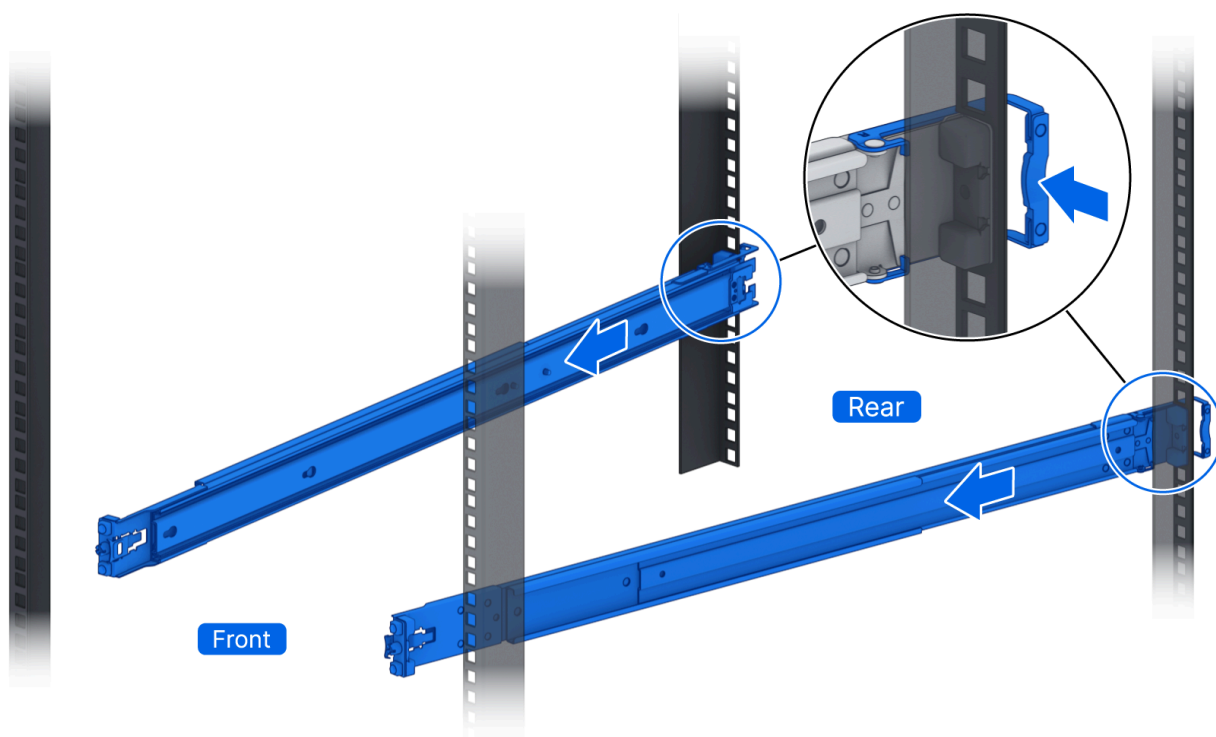
5. Вставьте внутреннюю направляющую в сборку комплекта направляющих, вытягивая наружу и удерживая ее передней защелку.



6. Нажмите на переднюю защелку сборки внутренней направляющей и сдвиньте назад, чтобы снять сборку со стойки.

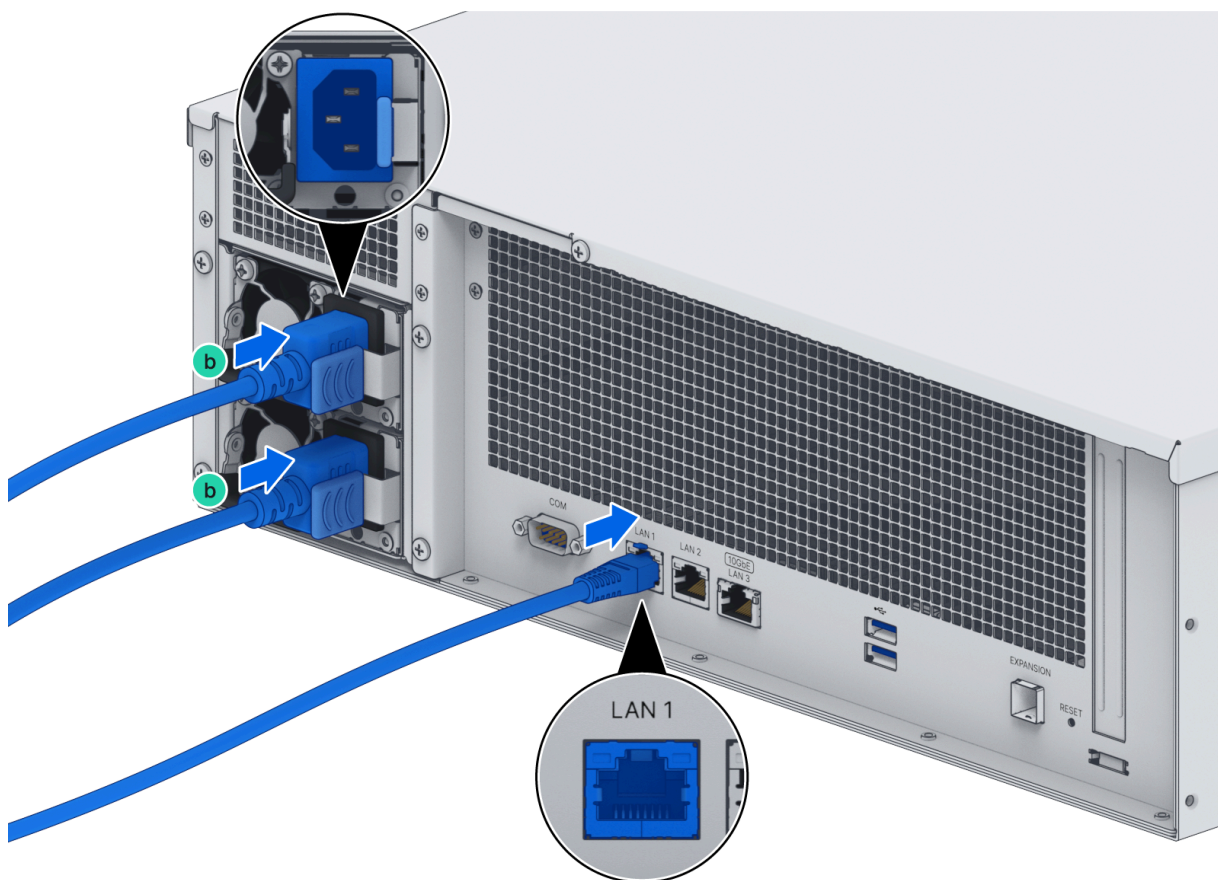


7. Потяните заднюю защелку сборки внутренней направляющей и сдвиньте вперед, чтобы снять сборку со стойки.



## 2.9 Запуск вашего Synology NAS

1. При необходимости обратитесь к разделу "[Установка комплекта направляющих](#)" для получения инструкций.
2. Подключите один конец каждого сетевого шнура к порту питания на задней панели Synology NAS, а другой конец к розетке.
3. Подключите как минимум один кабель LAN к одному из портов LAN, а другой конец к вашему коммутатору, маршрутизатору или концентратору.



4. Нажмите кнопку питания, чтобы включить Synology NAS.



Поздравляем! Ваш Synology NAS теперь в сети и обнаруживается с сетевого компьютера.

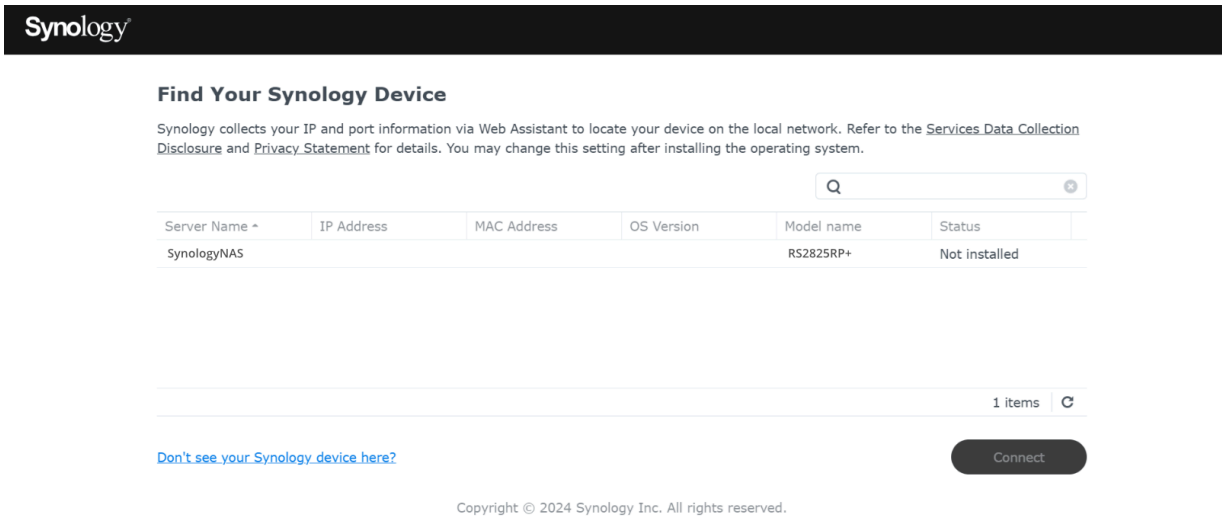
# Глава 3: Установка DSM на Synology NAS

После завершения настройки оборудования установите DiskStation Manager (DSM) — операционную систему Synology на основе браузера — на ваш RS2825RP+.

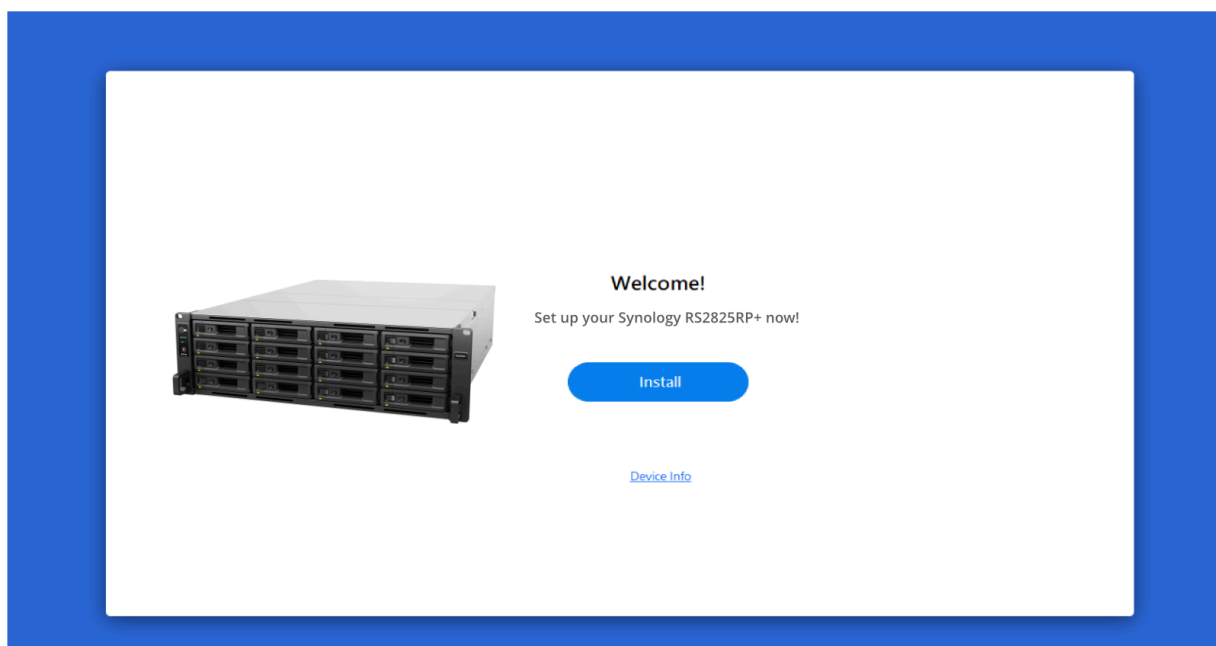
## 3.1 Установка DSM с помощью Web Assistant

Web Assistant — это веб-портал Synology, который помогает находить устройства Synology NAS в вашей локальной сети, загружать последнюю версию DSM и устанавливать ее на ваш RS2825RP+. Следуйте приведенным ниже шагам.

1. Откройте веб-браузер на компьютере, подключенном к той же сети, что и ваш Synology NAS.
2. Перейдите на [finds.synology.com](https://finds.synology.com), чтобы получить доступ к Web Assistant.
3. Web Assistant отображает все Synology NAS в локальной сети. Статус вашего Synology NAS должен быть **Не установлено**. Найдите ваше устройство и нажмите **Подключиться**.



4. Нажмите **Установить** и следуйте инструкциям на экране.



**Примечания:**

- Рекомендуемые браузеры: Chrome, Firefox и Edge.

5. Если вы случайно покинете процесс установки до его завершения, повторите вышеуказанные шаги, чтобы переподключиться и возобновить.

## 3.2 Установка DSM с помощью Synology Assistant

Synology Assistant — это настольная утилита, которая помогает находить устройства Synology NAS в вашей локальной сети. Если вы настраиваете NAS локально, мы рекомендуем использовать ее вместо Web Assistant. Следуйте приведенным ниже шагам.

1. Перейдите в [Центр загрузок](#), выберите модель вашего продукта и загрузите следующее:
  - Патч DSM (в разделе **Операционная система**)
  - Synology Assistant (в разделе **Утилиты для настольных ПК**)
2. Установите Synology Assistant.
3. Откройте Synology Assistant и нажмите **Поиск**, чтобы найти ваш Synology NAS.
4. Выберите ваше устройство и нажмите **Подключиться**.
5. Следуйте инструкциям на экране, чтобы завершить установку.
6. Если вы случайно покинете процесс установки до его завершения, повторите вышеуказанные шаги, чтобы переподключиться и возобновить.

## 3.3 Узнать больше

Ваш RS2825RP+ теперь готов к работе. Для получения дополнительной информации или онлайн-ресурсов о вашем RS2825RP+ посетите [официальный веб-сайт Synology](#), который содержит [пошаговые руководства](#) и [часто задаваемые вопросы](#).

# Глава 4: Обслуживание системы

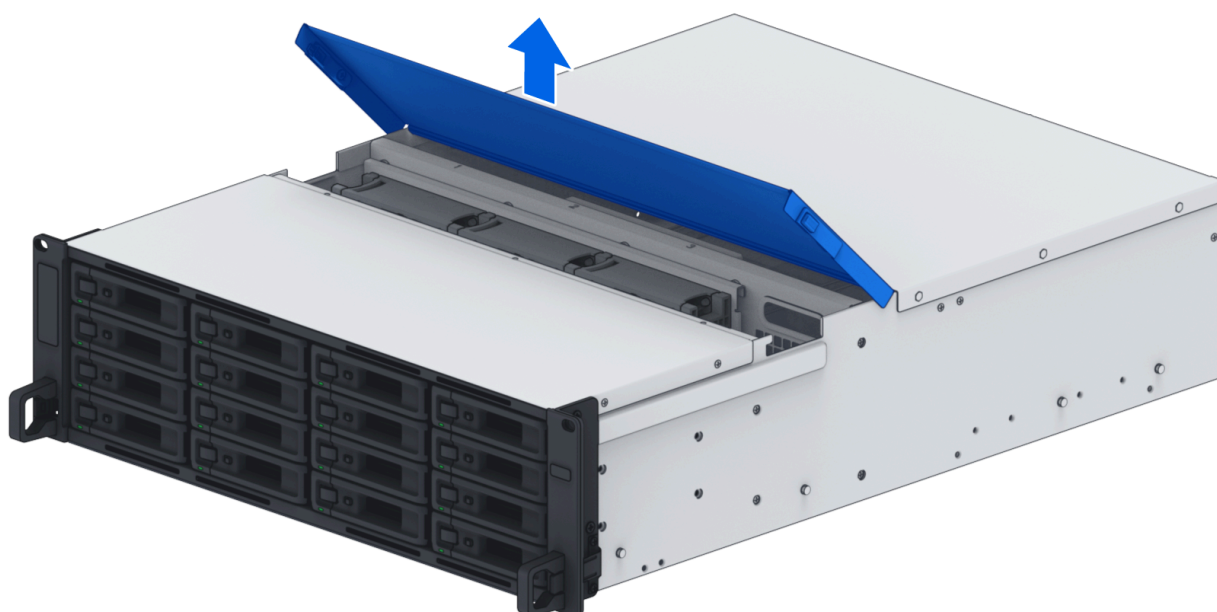
## 4.1 Замена неисправного вентилятора

Если системный вентилятор неисправен, пожалуйста, ознакомьтесь с инструкциями ниже, чтобы открыть Synology NAS и заменить неисправный вентилятор.

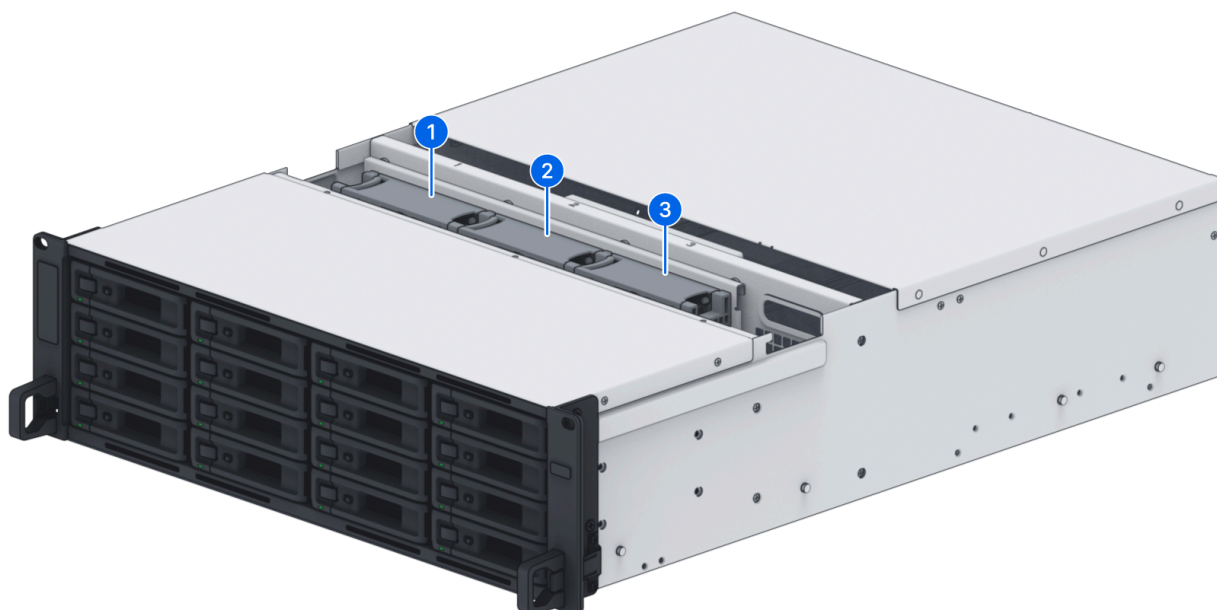
1. Нажмите на маленькие кнопки, расположенные по бокам Synology NAS.



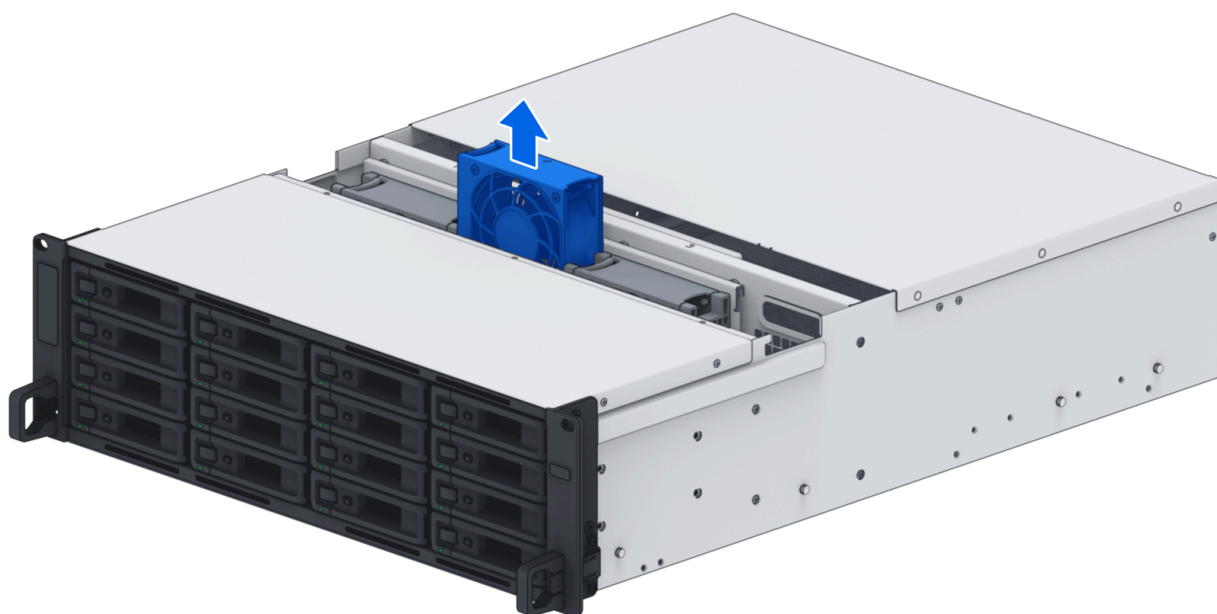
2. Поднимите, чтобы снять крышку вентилятора.



3. Вентиляторы пронумерованы, как показано ниже.



4. Найдите неисправный вентилятор. Поднимите вентилятор, чтобы его снять.



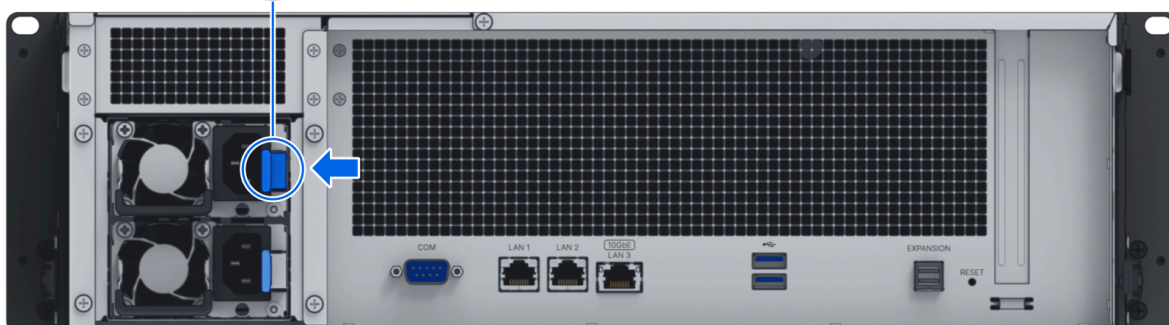
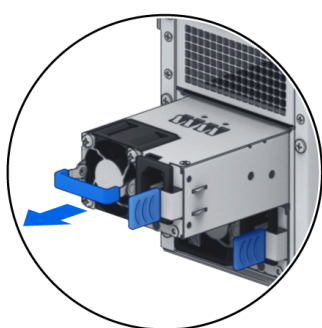
5. Подготовьте новый вентилятор и вставьте его в Synology NAS. Убедитесь, что вентилятор правильно выровнен.



## 4.2 Замена блока питания (PSU)

Если блок питания (PSU) или его вентилятор неисправны, пожалуйста, выполните следующие шаги, чтобы заменить неисправный блок питания.

1. Отключите шнур питания от блока питания, который необходимо заменить.
2. Удалите неисправный блок питания.
  - a. На задней панели нажмите на рычаг блока питания внутрь, как показано.
  - b. Выньте блок питания из вашего Synology NAS.



3. Подготовьте новый блок питания. Вставьте его в пустой слот до щелчка.

# Глава 5: Устранение неисправностей

## ВНИМАНИЕ:

- Вы должны выполнять устранение неисправностей и ремонт только по разрешению или указанию команды технической поддержки Synology.

## Примечания:

- В этой главе описаны возможные проблемы, которые могут возникнуть. Не каждая проблема возникнет на вашем Synology NAS. Пожалуйста, обратитесь к соответствующим разделам для получения шагов по устранению неисправностей, специфичных для возникшей проблемы.

## 5.1 Контрольный список для устранения неисправностей

Перед выполнением любых задач по устранению неисправностей или ремонту используйте следующий контрольный список, чтобы найти возможные причины аппаратных проблем на вашем Synology NAS.

1. Удалите все USB-накопители перед включением Synology NAS.
2. Подключен ли Synology NAS к рабочей розетке переменного тока?
3. Включен ли Synology NAS?
4. Горит ли индикатор Power LED?
5. Горит ли индикатор Status LED?
6. Мигает ли индикатор Alert LED?
7. Убедитесь, что все кабели не ослаблены и подключены правильно.
8. Если вы недавно добавили компоненты оборудования, не поддерживающие горячую замену (например, модули памяти, сетевые карты, карты PCIe), удалите компонент и проверьте, работает ли Synology NAS без него.
9. Вы используете последнюю версию DSM?

10. Если вы не можете подключиться к вашему Synology NAS через сеть, замените сетевой кабель и попробуйте подключиться снова. (Для целей устранения неисправностей убедитесь, что вы подключаетесь напрямую к вашему Synology NAS без использования маршрутизатора, коммутатора или концентратора.)

## 5.2 Решение распространенных проблем

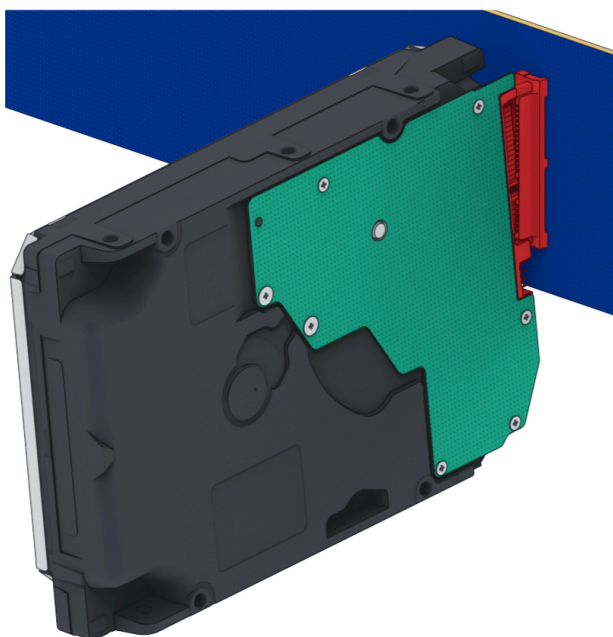
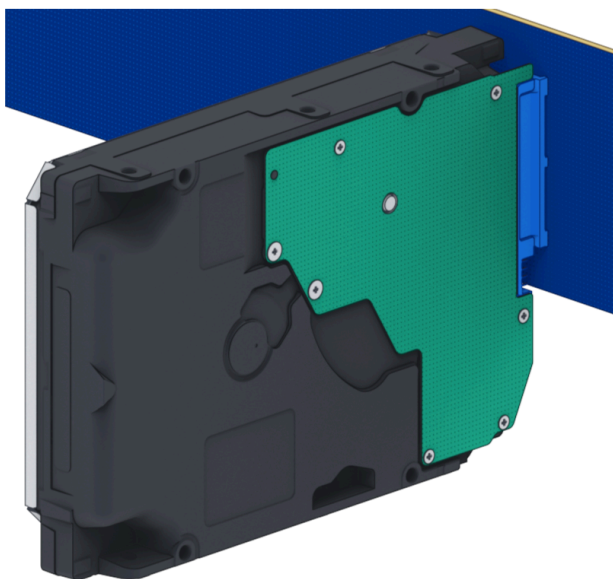
В этом разделе рассматриваются следующие проблемы:

- Не удается распознать жесткий диск(и)
- Не удается подключиться к сети
- Не удается распознать внешние USB-устройства
- Не удается распознать модуль расширения
- Не удается распознать сетевую карту PCIe или подключиться
- Индикатор Alert LED мигает непрерывно
- Не удается включить после установки RAM
- Не удается завершить включение (индикатор питания мигает непрерывно)
- Не удается завершить включение без установленных дисков
- Нет питания после нажатия кнопки питания
- Не удается включить после подключения ИБП

### Не удается распознать жесткий диск(и)

1. Убедитесь, что вы используете жесткий диск, указанный в [списке совместимых продуктов Synology](#).
2. Извлеките жесткий диск из Synology NAS и проведите визуальный осмотр:

а. Убедитесь, что разъем жесткого диска не поврежден и не искривлен.



3. Замените жесткий диск на новый, затем перезагрузите Synology NAS, чтобы проверить, вызвана ли проблема удаленным диском.
4. Снимите верхнюю крышку и проверьте, правильно ли подключены блок питания и разъемы на задней панели HDD.

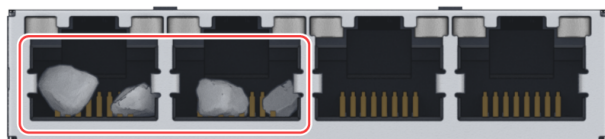
**Примечания:**

- Когда Synology NAS включен, не прикасайтесь к частям печатной платы руками или инструментами.

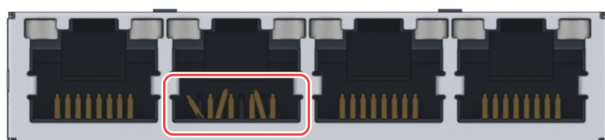
5. Если после выполнения вышеуказанных шагов по устранению неисправностей проблема не решена, обратитесь в техническую поддержку Synology за дополнительной помощью.

## Не удается подключиться к сети

1. Перезапустите систему и убедитесь, что состояние сети и конфигурация правильные.
2. Проверьте, не ослаблен или поврежден сетевой кабель, и замените его на рабочий сетевой кабель.
3. Подключите сетевой кабель к другому порту на коммутаторе или концентраторе.
4. Подключите сетевой кабель напрямую к ПК, чтобы подтвердить, что Synology NAS может быть подключен нормально.
5. Проверьте внутреннюю и внешнюю часть сетевого порта на наличие пыли или повреждений.



6. Проверьте внутреннюю часть сетевого порта на наличие поврежденных или искривленных контактов.



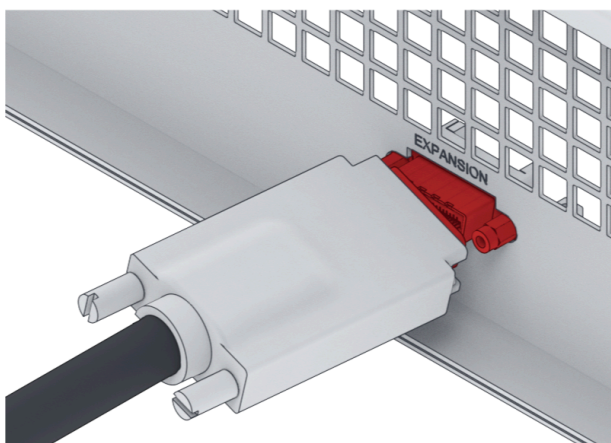
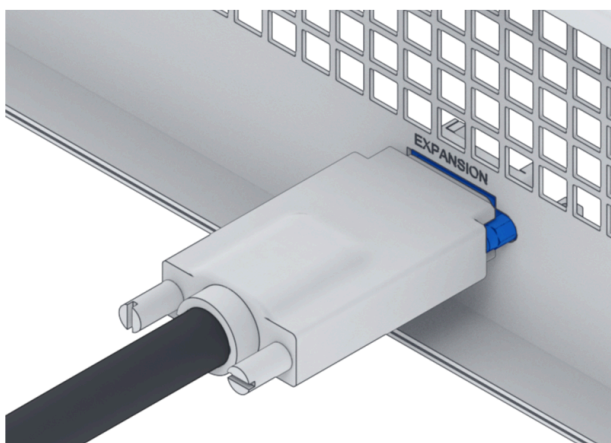
7. Если после выполнения вышеуказанных шагов по устранению неисправностей проблема не решена, обратитесь в техническую поддержку Synology за дополнительной помощью.

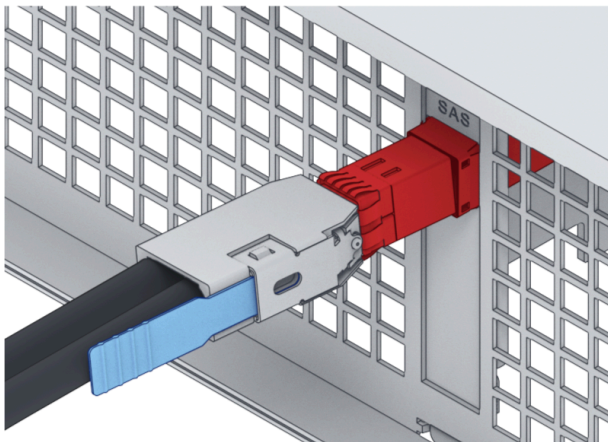
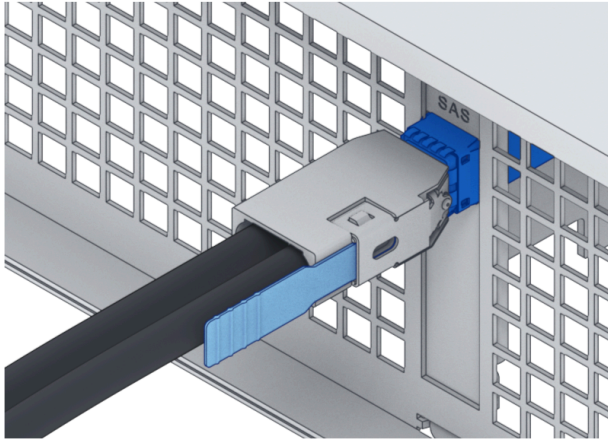
## Не удается распознать внешние USB-устройства

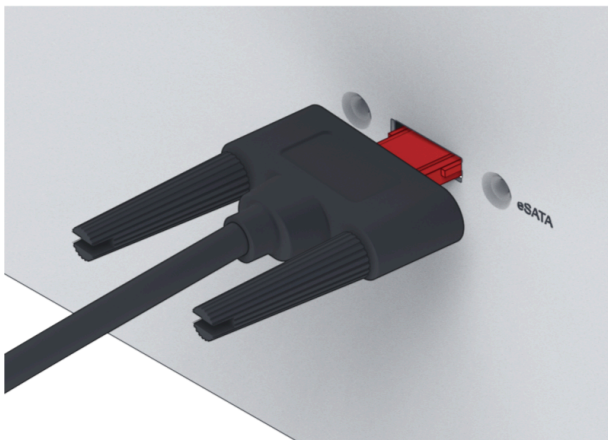
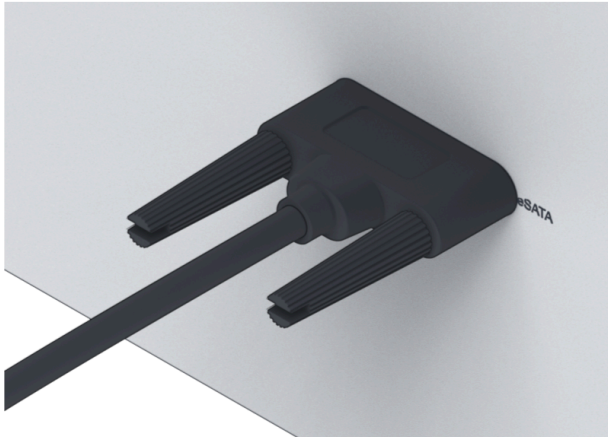
1. Проведите визуальный осмотр и проверьте, не заржавел ли USB-порт, что может вызвать плохое соединение.
2. Убедитесь, что внешнее USB-устройство **совместимо** с вашим Synology NAS.
3. Проведите визуальный осмотр и проверьте, нет ли посторонних предметов внутри порта.
4. Убедитесь, что блок питания для внешнего USB-устройства подключен и подает питание.
5. Замените неработающее USB-устройство на устройство, которое подтверждено как работающее правильно.
6. Если после выполнения вышеуказанных шагов по устранению неисправностей проблема не решена, обратитесь в техническую поддержку Synology за дополнительной помощью.

## Не удается распознать модуль расширения

1. Убедитесь, что модуль расширения **совместим** с вашим Synology NAS.
2. Проведите визуальный осмотр и проверьте, не заржавел ли порт расширения, что может вызвать плохое соединение.
3. Проведите визуальный осмотр и проверьте, нет ли посторонних предметов внутри порта расширения или повреждений.
4. Убедитесь, что соединительный кабель расширения правильно расположен и надежно подключен к устройствам модуля расширения.







5. Убедитесь, что блок питания для модуля расширения подключен и подает питание.
6. Замените кабель расширения на кабель, который подтвержден как работающее правильно.
7. Если после выполнения вышеуказанных шагов по устранению неисправностей проблема не решена, обратитесь в техническую поддержку Synology за дополнительной помощью.

## Не удастся распознать сетевую карту PCIe или подключиться

Пожалуйста, обратитесь к "[Установите модуль обновления сети](#)" и убедитесь, что ваш модуль обновления сети установлен правильно.

## Индикатор Alert LED мигает непрерывно

Когда индикатор Alert LED мигает непрерывно, и DSM показывает сообщения "Температура Synology NAS слишком высокая. Если проблема перегрева сохраняется, ваш Synology NAS может отключиться, чтобы избежать сбоев в работе оборудования" или "Вентилятор на Synology NAS перестал работать", пожалуйста, обратитесь к "[Замените системный вентилятор](#)" и убедитесь, что ваш вентилятор установлен правильно и функционирует.

## Не удается включить после установки RAM

Пожалуйста, обратитесь к ["Добавьте модуль памяти в Synology NAS"](#) и убедитесь, что ваш модуль памяти установлен правильно.

## Не удается завершить включение (индикатор питания мигает непрерывно)

1. Разрядите статическое электричество.
2. Убедитесь, что ваш Synology NAS выключен.
3. Удалите все подключенные внешние устройства (USB, eSATA, Ethernet и т. д.), установленные диски и любую дополнительно установленную RAM (RAM сторонних производителей не поддерживается).
4. Включите систему Synology и подождите 10 минут, прежде чем переходить к следующему шагу.
5. Проверьте состояние светодиода кнопки питания. Для получения дополнительной информации о значениях светодиодов см. ["Режимы системы и индикаторы светодиодов"](#).
  - a. Если светодиод питания продолжает мигать или остается выключенным, к сожалению, это означает, что Synology NAS испытал аппаратный сбой. Пожалуйста, следуйте инструкциям в ["Не удается завершить включение без установленных дисков"](#).
  - b. Если светодиод питания статичен, пожалуйста, следуйте инструкциям в [этом руководстве](#) для устранения проблем с дисками.

### Примечания:

- Если светодиод питания становится статичным, индикатор предупреждения, вероятно, будет мигать оранжевым, и Synology NAS начнет издавать звуковой сигнал — это нормальное и ожидаемое поведение. После завершения тестирования всех дисков это должно прекратиться, если только один или несколько ваших дисков не неисправны.
- Возможность пинговать устройство не означает ничего, кроме того, что порты LAN функционируют. Чтобы правильно выполнить вышеуказанное тестирование, убедитесь, что светодиод питания становится статичным и не продолжает мигать.

## Не удается завершить включение без установленных дисков

1. Завершите все шаги в разделе ["не удается завершить включение \(светодиод питания мигает непрерывно\)"](#).

2. Следуйте приведенным ниже шагам и выполните внутреннюю проверку.
  - a. Отключите шнур(ы) питания.
  - b. Удалите любую установленную дополнительную память и карту PCIe. Пожалуйста, следуйте инструкциям в "[Добавление модуля памяти в Synology NAS](#)" и "[Установка карт расширения PCIe](#)".
  - c. Убедитесь, что материнская плата установлена правильно и произведена компанией Synology.
  - d. Очистите и переустановите модули памяти. Убедитесь, что слоты памяти и модули памяти свободны от пыли, грязи и других посторонних предметов.
3. Если внутри Synology NAS накопилась пыль и грязь, очистите его перед попыткой включения.
4. Если после выполнения вышеуказанных шагов по устранению неполадок проблема не решена, обратитесь в службу технической поддержки Synology за дальнейшей помощью.

## Нет питания после нажатия кнопки питания

Выполните следующую базовую проверку окружающей среды:

1. Убедитесь, что шнур(ы) питания функционирует нормально и не поврежден.
2. Убедитесь, что шнур(ы) питания правильно подключен как к розетке, так и к Synology NAS.
3. Убедитесь, что источник питания переменного тока соответствует требованиям по напряжению (110В - 220В). Если к Synology NAS подключен ИБП, временно отключите его и используйте вместо этого питание от сети.
4. Удалите все внешние устройства ввода-вывода (например, внешние жесткие диски/USB/LAN/eSATA). Оставьте только источник питания и убедитесь, что Synology NAS может включиться правильно.

Если Synology NAS все еще не может включиться после выполнения проверки окружающей среды, следуйте приведенным ниже шагам и выполните внутреннюю проверку вашего Synology NAS.

1. Удалите шнур(ы) питания и снимите верхнюю крышку.
2. Убедитесь, что кабели светодиодов правильно подключены.
3. Убедитесь, что разъемы блока питания правильно подключены.
4. Удалите любую установленную дополнительную память и карту PCIe. Пожалуйста, следуйте инструкциям в "[Добавление модуля памяти в Synology NAS](#)" и "[Установка карт расширения PCIe](#)".
5. Проверьте, нет ли скопления пыли на внутренних компонентах; если есть, их нужно очистить.

6. Подключите шнур(ы) питания и попробуйте снова включить Synology NAS.
7. Если после выполнения вышеуказанных шагов по устранению неполадок проблема остается нерешенной, обратитесь в службу технической поддержки Synology за дальнейшей помощью.

## Не удается включить после подключения ИБП

1. Убедитесь, что шнур(ы) питания для ИБП и Synology NAS правильно подключены.
2. Убедитесь, что питание, предоставляемое ИБП, стабильно.
3. Подключите шнур(ы) питания Synology NAS непосредственно к розетке переменного тока и убедитесь, что он может включиться.
4. Убедитесь, что система ИБП [совместима](#) с Synology NAS.
5. Если после выполнения вышеуказанных шагов по устранению неполадок проблема не решена, обратитесь в службу технической поддержки Synology за дальнейшей помощью.

## 5.3 Перед обращением в службу технической поддержки Synology

Перед обращением в службу технической поддержки Synology следуйте приведенным ниже инструкциям, чтобы попытаться решить проблему:

- Используйте информацию по устранению неполадок в этом руководстве.
- Следуйте инструкциям в "[Контрольный список по устранению неполадок](#)".
- Проверьте обновленную информацию, новые драйверы устройств и советы и рекомендации в [Центре знаний Synology](#).

Если возможно, находитесь рядом с вашим продуктом, когда вы обращаетесь в службу технической поддержки Synology, и имейте следующую информацию под рукой:

- Название модели продукта
- Серийные номера ваших продуктов Synology
- Описание проблемы
- Точное содержание любых сообщений об ошибках
- Информация о конфигурации оборудования и программного обеспечения

## 5.4 Обращение в службу технической поддержки

# Synology

В течение гарантийного периода вы можете получить помощь и информацию через [службу технической поддержки Synology](#). Обученный персонал службы готов помочь вам в определении аппаратной проблемы и принятии решения о необходимых действиях для ее устранения.

Гарантия не распространяется на следующее:

- Замена или использование деталей, не произведенных для Synology или Synology, или не гарантийных деталей Synology
- Идентификация источников проблем с программным обеспечением
- Установка и обслуживание программ приложений

Если будет установлено, что необходимы услуги по замене, пожалуйста, свяжитесь с местным продавцом или дистрибьютором, у которого вы приобрели продукт, для получения дальнейшей помощи. (Synology не предоставляет услуги по прямой замене за пределами Северной Америки.)

## Примечания:

- Для получения дополнительной информации о гарантийной политике Synology, пожалуйста, обратитесь к [этой статье](#).

## 5.5 Получение информации, помощи и обслуживания

Synology публикует широкий спектр вспомогательной документации.

В [Базе знаний](#) вы найдете полезные статьи [Помощь](#) и [Часто задаваемые вопросы](#), а также [видеоуроки](#), разбивающие процессы на удобные шаги.

Также вы можете найти [Руководства пользователя](#), [Руководства по решениям](#), [брошюры](#) и [Белые книги](#). Опытные пользователи и администраторы найдут ответы и рекомендации в [Руководствах разработчика](#).

Возникла проблема и не можете найти решение в нашей официальной документации? Ищите сотни ответов от пользователей и сотрудников службы поддержки в [Сообществе Synology](#) или свяжитесь с [Технической поддержкой Synology](#) через веб-форму, электронную почту или телефон.

SYNOLOGY, INC.

## ЛИЦЕНЗИОННОЕ СОГЛАШЕНИЕ С КОНЕЧНЫМ ПОЛЬЗОВАТЕЛЕМ

ВАЖНО! ВНИМАТЕЛЬНО ОЗНАКОМЬТЕСЬ СО СЛЕДУЮЩЕЙ ИНФОРМАЦИЕЙ: НАСТОЯЩЕЕ ЛИЦЕНЗИОННОЕ СОГЛАШЕНИЕ С КОНЕЧНЫМ ПОЛЬЗОВАТЕЛЕМ (ДАЛЕЕ «СОГЛАШЕНИЕ») ЯВЛЯЕТСЯ ЮРИДИЧЕСКИ ОБЯЗЫВАЮЩИМ ДОГОВОРом МЕЖДУ ВАМИ (ФИЗИЧЕСКИМ ИЛИ ЮРИДИЧЕСКИМ ЛИЦОМ) И КОМПАНИЕЙ SYNOLOGY, INC. («SYNOLOGY») В ОТНОШЕНИИ ПРОГРАММНОГО ОБЕСПЕЧЕНИЯ SYNOLOGY, УСТАНОВЛЕННОГО НА ПРОДУКТ SYNOLOGY, КОТОРЫЙ БЫЛ ПРИОБРЕТЕН ВАМИ (ДАЛЕЕ «ПРОДУКТ») ИЛИ ЛЕГАЛЬНО ЗАГРУЖЕН С ВЕБ-САЙТА [WWW.SYNOLOGY.COM](http://WWW.SYNOLOGY.COM) ЛИБО ДРУГОГО КАНАЛА, ПРЕДОСТАВЛЕННОГО SYNOLOGY (ДАЛЕЕ «ПРОГРАММНОЕ ОБЕСПЕЧЕНИЕ»).

ВЫ ПРИНИМАЕТЕ УСЛОВИЯ НАСТОЯЩЕГО СОГЛАШЕНИЯ И ОБЯЗУЕТЕСЬ СОБЛЮДАТЬ ИХ ПРИ ИСПОЛЬЗОВАНИИ ПРОДУКТОВ, СОДЕРЖАЩИХ ПРОГРАММНОЕ ОБЕСПЕЧЕНИЕ, ИЛИ УСТАНОВКЕ ПРОГРАММНОГО ОБЕСПЕЧЕНИЯ НА ПРОДУКТЫ ИЛИ УСТРОЙСТВА, ПОДКЛЮЧЕННЫЕ К ПРОДУКТАМ. ЕСЛИ ВЫ НЕ ПРИНИМАЕТЕ УСЛОВИЯ ДАННОГО СОГЛАШЕНИЯ, ВЫ НЕ ВПРАВЕ ИСПОЛЬЗОВАТЬ ПРОДУКТЫ, СОДЕРЖАЩИЕ ПРОГРАММНОЕ ОБЕСПЕЧЕНИЕ, ИЛИ ЗАГРУЖАТЬ ПРОГРАММНОЕ ОБЕСПЕЧЕНИЕ С ВЕБ-САЙТА [WWW.SYNOLOGY.COM](http://WWW.SYNOLOGY.COM) ЛИБО ДРУГОГО КАНАЛА, ПРЕДОСТАВЛЯЕМОГО SYNOLOGY. ВЫ МОЖЕТЕ ВЕРНУТЬ ПРОДУКТ ПРОДАВЦУ, У КОТОРОГО ОН БЫЛ КУПЛЕН, ДЛЯ ВОЗМЕЩЕНИЯ СРЕДСТВ В СООТВЕТСТВИИ С ДЕЙСТВУЮЩЕЙ ПОЛИТИКОЙ ВОЗВРАТА ТОВАРА У ДАННОГО ПРОДАВЦА.

Раздел 1. Ограниченная лицензия на программное обеспечение. При условии выполнения положений и требований настоящего соглашения компания Synology предоставляет Вам ограниченную, неэксклюзивную, не подлежащую передаче лицензию на установку, запуск и использование одной копии Программного обеспечения, установленного на Продукте или на устройстве, подключенном к Продукту, исключительно в рамках авторизованного использования продукта.

Раздел 2. Документация. Вы можете создавать и использовать разумное число копий документации, прилагаемой к данному Программному обеспечению, при условии, что такие копии будут использованы только в личных целях и не будут переопубликованы или переданы (в печатной или электронной форме) третьим лицам.

Раздел 3. Резервное копирование. Вы можете создавать разумное количество копий Программного обеспечения для резервирования и архивирования данных.

Раздел 4. Обновления. Использование любого программного обеспечения, предоставляемого компанией Synology или доступного на веб-сайте Synology по адресу [www.synology.com](http://WWW.SYNOLOGY.COM) («Веб-сайт») или другому каналу, предоставляемому Synology, которое позволяет обновлять или дополнять исходное Программное обеспечение, регулируется настоящим Соглашением, если для подобных обновлений и дополнений не предусмотрены отдельные условия.

Раздел 5. Ограничения на лицензию. Лицензия, указанная в Разделе 1, 2 и 3, действует на основании заказа и оплаты Продукта и гарантирует Ваши права в отношении Программного обеспечения. Synology оставляет за собой все права, за исключением предоставленных Вам по настоящему Соглашению. Ни при каких обстоятельствах Вы не имеете право и не можете позволить третьим лицам: (а) использовать Программное обеспечение в иных целях, чем те, для которых предназначен Продукт; (б) лицензировать, распространять, предоставлять в аренду, лизинг, передавать, в том числе соответствующие права собственности, или иным образом распоряжаться Программным обеспечением; (с) выполнять обратную разработку, декомпилировать, дизассемблировать или предпринимать попытки выявления исходного кода или коммерческих секретов Программного обеспечения, за исключением случаев и на условиях, предусмотренных применимым законодательством, несмотря на такое ограничение; (д) адаптировать, изменять, модифицировать, переводить или создавать производные Программного обеспечения; (е) удалять, изменять или скрывать уведомления об авторских правах или других правах собственности на Программное обеспечение или Продукт; (ф) обходить или пытаться обойти любые меры, предпринимаемые компанией Synology по контролю за доступом к компонентам и функциям Продукта или Программного обеспечения. Согласно ограничениям, указанным в Разделе 5, Вам не запрещается предоставлять услуги третьим лицам в коммерческих целях с помощью NAS-сервера Synology.

Раздел 6. Открытое программное обеспечение. Программное обеспечение может содержать компоненты, принадлежащие Synology согласно Открытому лицензионному соглашению GNU («Компоненты GPL»), с которым можно ознакомиться по адресу <http://www.gnu.org/licenses/gpl.html>. Условия GPL применяются только для компонентов GPL и только в той степени, в которой настоящее Соглашение противоречит требованиям GPL в отношении использования таких компонентов; в этом случае Вы обязуетесь соблюдать положения GPL, регулирующие использование указанных компонентов.

Раздел 7. Проверка. Компания Synology имеет право выполнять проверку соблюдения Вами условий настоящего Соглашения. Вы соглашаетесь предоставлять Synology доступ к средствам, оборудованию, книгам, записям и документам, а также сотрудничать с Synology иным образом в целях проведения любой подобной проверки компанией Synology или агентом, авторизованным Synology.

Раздел 8. Право собственности. Программное обеспечение является собственностью компании Synology и ее лицензиатов и защищено законами об авторских правах и другой интеллектуальной собственности. Все права,

включая имущественные и права собственности, в отношении Программного обеспечения, в том числе авторские и иные права на интеллектуальную собственность, принадлежат компании Synology.

**Раздел 9. Ограниченная гарантия.** Компания Synology предоставляет ограниченную гарантию на то, что Программное обеспечение соответствует письменным техническим спецификациям Synology, при наличии таковых, или требованиям, указанным на Веб-сайте, на срок, установленный местными нормативами. Компания Synology по своему усмотрению предпримет все разумные действия для устранения подобных несоответствий в Программном обеспечении или замены Программного обеспечения Synology, которое не соответствует указанной гарантии, при условии предоставления Synology письменного уведомления о подобном несоответствии в течение срока действия гарантии. Указанная гарантия не распространяется на несоответствия, возникшие в результате: (w) использования, воспроизведения, распространения или раскрытия соответствующей информации в нарушение условий настоящего Соглашения; (x) настройки, изменения или другого вмешательства в Программное обеспечение лицом, не авторизованным компанией Synology; (y) использования Программного обеспечения с любыми продуктами, службами и иными средствами, не предоставленными компанией Synology; (z) нарушения условий настоящего Соглашения.

**Раздел 10. Поддержка.** В течение гарантийного срока, указанного в Разделе 9, компания Synology предоставляет услуги технической поддержки. После истечения гарантийного срока поддержка Программного обеспечения может предоставляться компанией Synology по письменному запросу.

**Раздел 11. Отказ от гарантий.** ЕСЛИ ПРЯМО НЕ УКАЗАНО ИНОЕ, ПРОГРАММНОЕ ОБЕСПЕЧЕНИЕ ПРЕДОСТАВЛЯЕТСЯ НА УСЛОВИЯХ «КАК ЕСТЬ» С УЧЕТОМ ВСЕХ НЕДОСТАТКОВ. КОМПАНИЯ SYNOLOGY И ЕЕ ПОСТАВЩИКИ НАСТОЯЩИМ ОТКАЗЫВАЮТСЯ ОТ ЛЮБЫХ ДРУГИХ ГАРАНТИЙ, ПРЯМЫХ ИЛИ ПОДРАЗУМЕВАЕМЫХ, УСТАНОВЛЕННЫХ ЗАКОНОМ ИЛИ ИНЫХ, В ТОМ ЧИСЛЕ ОТ ЛЮБЫХ ПОДРАЗУМЕВАЕМЫХ ГАРАНТИЙ ТОВАРНОГО СОСТОЯНИЯ, ПРИГОДНОСТИ ДЛЯ ОПРЕДЕЛЕННЫХ ЦЕЛЕЙ, ЗАКОННОСТИ ПРАВА СОБСТВЕННОСТИ ИЛИ НЕНАРУШЕНИЯ ПАТЕНТНЫХ ПРАВ В ОТНОШЕНИИ ПРОГРАММНОГО ОБЕСПЕЧЕНИЯ. НЕ ОГРАНИЧИВАЯ ВЫШЕСКАЗАННОЕ, КОМПАНИЯ SYNOLOGY НЕ ГАРАНТИРУЕТ, ЧТО ПРОГРАММНОЕ ОБЕСПЕЧЕНИЕ НЕ БУДЕТ СОДЕРЖАТЬ ОШИБОК, ВИРУСОВ И ДРУГИХ ДЕФЕКТОВ.

**Раздел 12. Отказ от возмещения ущерба.** НИ ПРИ КАКИХ ОБСТОЯТЕЛЬСТВАХ КОМПАНИЯ SYNOLOGY ИЛИ ЕЕ ЛИЦЕНЗИАТЫ НЕ НЕСУТ ОТВЕТСТВЕННОСТЬ ЗА НЕПРЕДВИДЕННЫЕ, НЕПРЯМЫЕ, ФАКТИЧЕСКИЕ, ШТРАФНЫЕ, КОСВЕННЫЕ И ДРУГИЕ УБЫТКИ, ВОЗНИКШИЕ В РЕЗУЛЬТАТЕ ИСПОЛЬЗОВАНИЯ ИЛИ НЕВОЗМОЖНОСТИ ИСПОЛЬЗОВАНИЯ ПРОГРАММНОГО ОБЕСПЕЧЕНИЯ (ВКЛЮЧАЯ, СРЕДИ ПРОЧЕГО, ПОТЕРЮ ДАННЫХ, ИНФОРМАЦИИ, ДОХОДА, ПРИБЫЛИ ИЛИ БИЗНЕСА) В СООТВЕТСТВИИ С НАСТОЯЩИМ СОГЛАШЕНИЕМ ИЛИ ПРОГРАММНЫМ ОБЕСПЕЧЕНИЕМ И СВЯЗАННЫЕ БУДЬ ТО С ИСПОЛНЕНИЕМ ДОГОВОРНЫХ (ВКЛЮЧАЯ НЕБРЕЖНОЕ ОТНОШЕНИЕ), ДЕЛИКТНЫХ, ОБЪЕКТИВНЫХ ИЛИ ИНЫХ ОБЯЗАТЕЛЬСТВ, ДАЖЕ ЕСЛИ КОМПАНИЯ SYNOLOGY БЫЛА ПРЕДУПРЕЖДЕНА О ВОЗМОЖНОСТИ ВОЗНИКНОВЕНИЯ ТАКИХ УБЫТКОВ.

**Раздел 13. Ограничение ответственности.** ОТВЕТСТВЕННОСТЬ КОМПАНИИ SYNOLOGY И ЕЕ ПОСТАВЩИКОВ, ВОЗНИКШАЯ В РЕЗУЛЬТАТЕ ИСПОЛЬЗОВАНИЯ ИЛИ НЕВОЗМОЖНОСТИ ИСПОЛЬЗОВАНИЯ ПРОГРАММНОГО ОБЕСПЕЧЕНИЯ В СООТВЕТСТВИИ С ДАННЫМ СОГЛАШЕНИЕМ ИЛИ ПРОГРАММНЫМ ОБЕСПЕЧЕНИЕМ НЕ МОЖЕТ ПРЕВЫШАТЬ СУММУ, ФАКТИЧЕСКИ УПЛАЧЕННУЮ ЗА ПРОДУКТ, НЕЗАВИСИМО ОТ СУММЫ ПОНЕСЕННЫХ УБЫТКОВ И ПРИЧИНЫ ЕЕ ВОЗНИКНОВЕНИЯ – ИСПОЛНЕНИЕ ДОГОВОРНЫХ (ВКЛЮЧАЯ НЕБРЕЖНОЕ ОТНОШЕНИЕ), ДЕЛИКТНЫХ, ОБЪЕКТИВНЫХ ИЛИ ИНЫХ ОБЯЗАТЕЛЬСТВ. Указанные выше отказ от гарантий, отказ от возмещения ущерба и ограничение ответственности применимы в течение максимального срока, установленного действующим законодательством. В некоторых штатах и юрисдикциях определенные исключения подразумеваемых гарантий или исключения либо ограничения, распространяемые на определенные виды убытков, не допускаются местным законодательством. В случае если настоящее Соглашение регулируется таким законодательством, указанные исключения и ограничения могут быть не применимы в Вашем случае.

**Раздел 14. Ограничения на экспорт.** Вы признаете, что на Программное обеспечение распространяется экспортное законодательство США. Вы обязуетесь соблюдать все нормы международного и национального законодательства, применимого к Программному обеспечению, включая Акты Бюро контроля за экспортом США.

**Раздел 15. Расторжение.** Без ущерба для каких-либо других прав компания Synology может прекратить действие настоящего Соглашения в случае нарушения Вами его условий. При этом Вы обязаны уничтожить все копии Программного обеспечения и всех его компонентов.

**Раздел 16. Передача прав.** По настоящему Соглашению Вы не можете передавать или предоставлять права третьим лицам, за исключением прав на программное обеспечение, предварительно установленное в Продуктах. Любая такая передача или предоставление прав является нарушением данного Соглашения и будет признана недействительной.

**Раздел 17. Применимое законодательство.** Если открыто не запрещено местным законодательством, настоящее Соглашение регулируется и создается в соответствии с законодательством страны, в которой была образована компания Synology Inc., за исключением его коллизионных норм.

**Раздел 18. Урегулирование споров.** Любой спор, разногласие или претензия, связанные с настоящим

Соглашением, подлежат исключительному и окончательному рассмотрению в арбитражном суде при участии трех нейтральных арбитров в соответствии с действующими положениями Законодательства об арбитраже и применимыми процедурными правилами страны, в которой была образована компания Synology Inc. В таких случаях арбитражное разбирательство будет ограничено рассмотрением споров исключительно между Вами и компанией Synology. Арбитражное разбирательство или любая его часть не могут быть объединены с любым другим арбитражным разбирательством или проводиться на основании коллективного иска. Местом проведения арбитражного разбирательства является г. Тайбэй, языком арбитражного разбирательства является английский язык, или, по соглашению обеих сторон, мандаринское наречие китайского языка. Решение арбитражного суда является окончательным и обязательным для сторон и может быть приведено в исполнение в любом суде соответствующей юрисдикции. Вы понимаете, что в отсутствие настоящего положения Вы имели бы право на рассмотрение спора, разногласия или претензии в суде, включая право подачи коллективных исков, и Вы прямо и сознательно отказываетесь от таких прав и соглашаетесь с рассмотрением любых споров в арбитражном суде в соответствии с положениями Раздела 18. Ни один пункт данного Раздела не запрещает и не ограничивает компанию Synology от использования судебного запрета или применения других действий на основании закона или права справедливости за нарушение или попытку нарушения данного Соглашения в соответствии с правами на интеллектуальную собственность Synology.

Раздел 19. Вознаграждение адвокатов. Стороне, выигравшей дело в любом арбитражном, посредническом или ином судебном процессе по отстаиванию прав согласно настоящему Соглашению, компенсируются все расходы, в том числе гонорар адвокатов и любой арбитражный взнос, уплаченный такой стороной.

Раздел 20. Делимость соглашения. В случае, если любое положение Соглашения определяется как неисполнимое или недействительное, такое положение тем не менее будет выполнено в полном объеме.

Раздел 21. Целое соглашение. Настоящее Соглашение представляет собой всю полноту договора между Вами и компанией Synology в отношении Программного обеспечения и заменяет все предварительные и текущие договоренности и соглашения (устные или письменные) в отношении предмета Соглашения. Никакие изменения или отказы от обязательств данного Соглашения не будут действительны, если они не предоставлены в письменном виде с подписью соответствующей стороны.

Данное Соглашение является переводом с версии на английском языке. В случае разногласий между Соглашением на английском языке и его версиями на других языках приоритетной будет являться версия на английском языке.

## SYNOLOGY, INC.

### ОГРАНИЧЕННАЯ ГАРАНТИЯ НА ПРОДУКТ

ДАННЫЙ ПЕРЕВОД ПРЕДОСТАВЛЯЕТСЯ ИСКЛЮЧИТЕЛЬНО В ИНФОРМАЦИОННЫХ ЦЕЛЯХ. ПРИ ОБНАРУЖЕНИИ РАСХОЖДЕНИЙ ПРЕВАЛИРУЮЩУЮ СИЛУ ИМЕЕТ ВЕРСИЯ НА АНГЛИЙСКОМ ЯЗЫКЕ.

ДАННАЯ ОГРАНИЧЕННАЯ ГАРАНТИЯ («ГАРАНТИЯ») РАСПРОСТРАНЯЕТСЯ НА ПРОДУКТЫ (КАК УКАЗАНО НИЖЕ) КОМПАНИИ SYNOLOGY, INC. И ЕЕ ДОЧЕРНИХ КОМПАНИЙ, ВКЛЮЧАЯ SYNOLOGY AMERICA CORP (СОВМЕСТНО ИМЕНУЕМЫЕ «SYNOLOGY»). ПРИ ВСКРЫТИИ ПАКЕТА С ПРОДУКТОМ И ИСПОЛЬЗОВАНИИ ПРОДУКТА ВЫ ПРИНИМАЕТЕ И СОГЛАШАЕТЕСЬ С УСЛОВИЯМИ НАСТОЯЩЕЙ ГАРАНТИИ. НЕОБХОДИМО ПОМНИТЬ, ЧТО ДАННАЯ ОГРАНИЧЕННАЯ ГАРАНТИЯ НЕ РАСПРОСТРАНЯЕТСЯ НА ПРОГРАММНОЕ ОБЕСПЕЧЕНИЕ, СОДЕРЖАЩЕЕСЯ В ПРОДУКТАХ, НА КОТОРЫЕ РАСПРОСТРАНЯЕТСЯ ДЕЙСТВИЕ СООТВЕТСТВУЮЩЕГО ЛИЦЕНЗИОННОГО СОГЛАШЕНИЯ С КОНЕЧНЫМ ПОЛЬЗОВАТЕЛЕМ, И ЧТО КОМПАНИЯ SYNOLOGY ОСТАВЛЯЕТ ЗА СОБОЙ ПРАВО В ЛЮБОЙ МОМЕНТ ВНОСИТЬ ИЗМЕНЕНИЯ В ДАННУЮ ГАРАНТИЮ НА ПРОДУКТ БЕЗ ПРЕДВАРИТЕЛЬНОГО УВЕДОМЛЕНИЯ. ЕСЛИ ВЫ НЕ СОГЛАСНЫ С УСЛОВИЯМИ ГАРАНТИИ, НЕ ИСПОЛЬЗУЙТЕ ДАННЫЙ ПРОДУКТ. ВЫ МОЖЕТЕ ВЕРНУТЬ ПРОДУКТ ПРОДАВЦУ, У КОТОРОГО ОН БЫЛ КУПЛЕН, ДЛЯ ВОЗМЕЩЕНИЯ СРЕДСТВ В СООТВЕТСТВИИ С ДЕЙСТВУЮЩЕЙ ПОЛИТИКОЙ ВОЗВРАТА ТОВАРА ДАННОГО ПРОДАВЦА.

ОБРАТИТЕ ВНИМАНИЕ, ЧТО ГАРАНТИЙНОЕ ОБСЛУЖИВАНИЕ SYNOLOGY ОСУЩЕСТВЛЯЕТСЯ НЕ ВО ВСЕХ СТРАНАХ, И ЧТО КОМПАНИЯ SYNOLOGY ИМЕЕТ ПРАВО ОТКАЗАТЬ В ОБСЛУЖИВАНИИ НА УСЛОВИЯХ ДАННОЙ ОГРАНИЧЕННОЙ ГАРАНТИИ, ЕСЛИ ЗАПРОС НА ОБСЛУЖИВАНИЕ ПОДАЕТСЯ НЕ В СТРАНЕ, ГДЕ ПРОДУКТ БЫЛ ИЗНАЧАЛЬНО ПРИОБРЕТЕН. СТРАНА, В КОТОРОЙ ПРОДУКТ БЫЛ ИЗНАЧАЛЬНО ПРИОБРЕТЕН, ОПРЕДЕЛЯЕТСЯ НА ОСНОВАНИИ ВНУТРЕННЕЙ ДОКУМЕНТАЦИИ SYNOLOGY.

Местные законы о защите прав потребителей. Для потребителей, на которых распространяются применимые местные законы и нормативные акты по защите прав потребителей, предоставляемые настоящим документом права являются дополнением ко всем правам и средствам правовой защиты, изложенным в таких законах и нормативных актах по защите прав потребителей.

#### Раздел 1. Продукты

(а) «Продукты» — Новые продукты или Обновленные продукты.

(б) «Новый продукт» — это аппаратное обеспечение и аксессуары с торговой маркой Synology, содержащиеся в оригинальной упаковке и приобретенные Клиентом у авторизованного дистрибьютора или реселлера Synology. Список Новых продуктов представлен на веб-странице [Состояние поддержки продуктов](#).

(в) «Восстановленный продукт» — это любой продукт Synology, который был восстановлен дочерней компанией Synology или авторизованным дистрибьютором/реселлером Synology, за исключением продуктов, проданных "как есть" или "без гарантии".

(г) «Запасная часть» — любые детали, принадлежности, компоненты и другое оборудование, которые установлены или встроены в Продукт или прикреплены к нему.

(д) Другое определение: «Клиент» — это лицо или организация, приобретающая продукт у компании Synology либо у авторизованного дистрибьютора или продавца Synology; «Интернет-магазин» — интернет-магазин, которым управляет компания Synology или ее дочерняя компания; «Программное обеспечение» — программное обеспечение, которое находится в собственности компании Synology и прилагается к Продукту, приобретаемому Клиентом, скачивается Клиентом с Веб-сайта или предварительно устанавливается на Продукт компанией Synology, и включающее микропрограммное обеспечение, а также соответствующие мультимедиа, изображения, анимацию, видео, аудио, текст и приложения, встроенные в программное обеспечение или Продукт, а также в любые обновления такого программного обеспечения.

#### Раздел 2. Гарантийный срок

(а) «Гарантийный срок»: Гарантийный срок начинается с даты покупки, указанной в предъявляемых Клиентом документах — квитанции или счете, — и заканчивается на следующий день после окончания Гарантийного срока для каждого Нового продукта. Информацию о Гарантийном сроке для каждого Нового продукта можно посмотреть на веб-странице [Состояние поддержки продуктов](#). Для Запасной части Гарантийный срок при нормальном использовании составляет один год (пять лет для системных дисков) с даты приобретения Продукта. В случае с Восстановленными продуктами или отремонтированными деталями используется оставшееся время Гарантийного срока на Продукт, который был заменен, или предоставляется 90 (девяносто) дней с даты замены или починки Продукта, в зависимости от того, какой период времени длится дольше. Указанные выше Гарантийные сроки не относятся к Продуктам, проданным "как есть" или "без гарантии". В случае если действительная квитанция о покупке Продукта или счет-фактура на Продукт не представлены либо являются явно ошибочными или фальсифицированными, Гарантийный срок на представленный Продукт начинается с даты изготовления в соответствии с внутренними записями Synology.

(б) "Расширенный гарантийный срок": Для Клиентов, приобретающих гарантию EW201/EW202 или дополнительные услуги по расширенной гарантии Plus для Новых продуктов, указанные в разделе 1 (б), Гарантийный срок будет продлен на два года. Для гарантии EW201/EW202 вы можете ознакомиться с соответствующими моделями Продуктов и доступными регионами на странице [расширенной гарантии EW201/EW202](#). Для расширенной гарантии Plus вы можете ознакомиться с соответствующими моделями Продуктов и доступными регионами на странице [расширенной гарантии Plus](#). Клиент может выбрать только одну из этих дополнительных услуг.

(в) «Немедленное прекращение действия гарантийных обязательств»: Гарантийный срок для дисковых продуктов Synology будет немедленно прекращен в следующих случаях: (а) для твердотельного накопителя: [значение-индикатор окончания срока службы](#) равняется или превышает предельное значение, указанное в технических характеристиках накопителя, прилагаемых к приобретенному Продукту; (б) для всей дисковой продукции: температура равна или превышает предельную рабочую температуру диска, указанную в технических характеристиках, прилагаемых к приобретенному Продукту.

### Раздел 3. Ограниченная гарантия и ответственность

3.1 Ограниченная гарантия. В соответствии с разделом 3.2 компания Synology гарантирует Клиенту, что каждый Продукт (а) не будет содержать физических дефектов в материалах и работе и (б) при обычных условиях эксплуатации будет работать в соответствии с заявленными компанией Synology характеристиками в течение Гарантийного срока. Такая Ограниченная гарантия не распространяется на содержащееся в Продукте или приобретенное Клиентом Программное обеспечение, в отношении которого действует прилагаемое лицензионное соглашение с конечным пользователем, поставляемое вместе с Продуктом. Компания Synology не предоставляет гарантию на Восстановленные продукты, проданные "как есть" или "без гарантии".

Вышеуказанная ограниченная гарантия не подлежит передаче и распространяется только на Клиентов, которые непосредственно приобретают Продукты у партнеров, реселлеров Synology и авторизованных дистрибьюторов Synology. Гарантийный срок, устанавливаемый в соответствии с настоящим документом, будет аннулирован при продаже или передаче Клиентом Продукта третьим лицам.

3.2 Исключения. Вышеизложенные гарантии и гарантийные обязательства не распространяются на Продукт, который (а) был установлен или использован способом, не указанным или не описанным в Продукте, его характеристиках или других связанных с ним документах, или был использован не по назначению, эксплуатировался неправильно или был поврежден; (б) был поврежден в результате несчастного случая, пожара, контакта с жидкостью, землетрясения или в результате иного внешнего фактора или использования в ненадлежащих условиях; (в) был разобран без получения надлежащего разрешения компании Synology; или (г) получил косметические повреждения в результате износа или естественного старения, включая, помимо прочего, царапины, вмятины и сломанные пластиковые детали на портах, за исключением случаев, когда это произошло в результате дефектов материалов или проблем, связанных с качеством изготовления; (д) не может быть идентифицирован по серийному номеру в результате его стирания или удаления с поверхности Продукта; (е) был поврежден или вышел из строя из-за невозможности выполнения Клиентом исправлений, изменений, улучшений или других обновлений, предоставленных клиенту компанией Synology, или из-за внедрения, установки или использования Клиентом исправлений, изменений, улучшений или других обновлений, предоставленных третьими лицами; (ж) был поврежден, вышел из строя или стал несовместим из-за установки или применения компонентов, не предоставленных компанией Synology, за исключением аппаратных средств, программного обеспечения или других дополнительных принадлежностей, для которых был разработан Продукт.

Обратите внимание, что каждая из перечисленных выше ситуаций подвергается проверке, выполняемой компанией Synology для оценки внешнего вида Продукта и работы его функций. Компания Synology может отказаться предоставлять любые гарантийные услуги, включая, помимо прочего, услугу по ремонту продукта, технической поддержке и замене продукта, как описано в разделе 3.3, для любых Продуктов при возникновении любой из следующих ситуаций:

3.3 Гарантийное обслуживание и исключительное возмещение ущерба. Если Клиент сообщает о несоответствии Продукта гарантиям, указанным в разделе 3.1, в течение Гарантийного срока описанным ниже образом, то после проверки данного несоответствия компания Synology может на свое усмотрение: (а) выполнить коммерчески обоснованные действия по ремонту Продукта, (б) выполнить техническое обслуживание, (в) заменить несоответствующий Продукт или его часть после возврата всего Продукта в соответствии с Разделом 3.4. Вышесказанное устанавливает полную ответственность компании Synology и единственное и исключительное средство правовой защиты Клиента на компенсацию при нарушении гарантии согласно Разделу 3.1 или обнаружении других дефектов или недостатков Продукта. Клиент обязуется прилагать разумные усилия для помощи компании Synology в диагностике и проверке несоответствия Продукта. Обратите внимание, что гарантийная поддержка не распространяется на восстановление данных, хранящихся в Продукте Synology или его резервной копии. Клиент должен сделать резервную копию сохраненных данных перед возвратом Продукта в компанию Synology. Synology может удалить всю информацию или данные, содержащиеся в Продукте, на время выполнения гарантийного обслуживания и не несет ответственности за потерю данных, содержащихся в Продукте. Кроме того, Клиент обязан удалить любые непредусмотренные аксессуаров, такие как карта адаптера, память, жесткий диск или твердотельный накопитель, поскольку Synology не несет ответственности за потерю удаленных компонентов, которые не были предусмотрены.

3.4 Возврат. В случае гарантийных претензий Клиент должен вернуть полностью укомплектованный Продукт

компании Synology в соответствии с данным разделом 3.4. Любой возвращенный Продукт, который (а) был разобран (за исключением случаев, когда это было сделано в соответствии с указанием компании Synology); или (б) не может быть идентифицирован по серийному номеру в результате его стирания или удаления с поверхности Продукта или (в) был поврежден при возврате из-за неправильной упаковки (в том числе имеет, помимо прочего, царапины и деформации), не будет принят и будет возвращен Клиенту за его счет. Любой Продукт необходимо вернуть в надежной упаковке и в том же состоянии, в котором он получен от компании Synology, по указанному компанией Synology адресу, предварительно оплатив стоимость пересылки. В зависимости от местонахождения Клиента может потребоваться международная доставка, и Клиент несет ответственность за таможенные пошлины, оформление и все другие расходы, связанные с услугой замены. Клиент несет ответственность за страхование и риск утери и/или повреждения возвращаемого товара до момента получения его компанией Synology.

3.4.1 Общая услуга замены. Возврат любого Продукта Клиентом в соответствии с положениями Раздела 3.3 должен осуществляться в рамках актуальной процедуры замены Synology и требует наличия квитанции или счета-фактуры. Дополнительную информацию о процедуре замены можно найти в разделе [Как подать заявку на гарантийное обслуживание продукта Synology?](#)

3.4.2 Услуга расширенной гарантии Plus. (Применимо только к Клиенту, приобретающему расширенную гарантию Plus)

(а) Стандартная услуга прямой замены: В отношении стандартной услуги прямой замены Клиент должен сначала вернуть несоответствующий Продукт, признанный Synology, в назначенный центр обслуживания возврата за счет Клиента. Замена не будет отправлена до получения несоответствующего Продукта в назначенном центре возврата Synology.

(б) Расширенная услуга прямой замены: В отношении расширенной услуги прямой замены компания Synology отправит замену Продукта по адресу, указанному Клиентом, до того, как Клиент вернет несоответствующий Продукт. Клиент должен вернуть несоответствующий Продукт, признанный Synology, в соответствующий центр обслуживания возврата за счет Клиента в течение 28 (двадцати восьми) календарных дней с даты успешного рассмотрения заявки и предоставить авторизацию кредитной карты в качестве гарантии. Авторизация кредитной карты будет отменена после того, как Synology получит несоответствующий Продукт, возвращенный Клиентом. Если Клиент не вернул несоответствующий Продукт в течение 28 (двадцати восьми) календарных дней, Synology имеет право взыскать обеспечение в полном объеме с кредитной карты Клиента и отключить все службы, связанные с серийными номерами несоответствующего Продукта и его замены. Кроме того, компания Synology оставляет за собой право отказаться предоставлять любую соответствующую техническую поддержку в будущем. Вышеупомянутые меры не влияют на юридические права компании Synology, возникающие в связи с ними.

3.5 Замена на Новый продукт или Восстановленный продукт компанией Synology. Если компания Synology решит произвести замену Продукта в соответствии с Гарантией, указанной в Разделе 3.1, Synology выполнит пересылку нового Продукта за свой счет, выбрав способ доставки по своему усмотрению, после получения Продукта, не удовлетворяющего техническим условиям, возврат которого осуществляется согласно положениям Раздела 3.4, и проверки компанией Synology такого несоответствия. Перед отправкой Клиентам восстановленный Продукт проходит на соответствие стандартам качества компании Synology. Обратите внимание, что часть восстановленных Продуктов может иметь пятна, царапины или другие небольшие следы износа. В некоторых странах компания Synology может по своему усмотрению применять к определенным Продуктам Услугу по замене продуктов Synology, в рамках которой компания Synology может отправить Клиенту новый Продукт до получения Продукта, не удовлетворяющего техническим условиям, от Клиента («Услуга по замене продуктов Synology»).

3.6 Отказ от гарантий. ГАРАНТИИ, ОБЯЗАТЕЛЬСТВА И ОТВЕТСТВЕННОСТЬ КОМПАНИИ SYNOLOGY, А ТАКЖЕ СРЕДСТВА ПРАВОВОЙ ЗАЩИТЫ КЛИЕНТА, УСТАНОВЛЕННЫЕ В ДАННОЙ ГАРАНТИИ, ПРЕДОСТАВЛЯЮТСЯ ЭКСКЛЮЗИВНО ИЛИ ВЗАМЕН, ПОЭТОМУ НАСТОЯЩИМ КЛИЕНТ ОТКАЗЫВАЕТСЯ ОТ ПРАВ И ПРЕТЕНЗИЙ, ВСЕХ ДРУГИХ ГАРАНТИЙ, ОБЯЗАТЕЛЬСТВ И ОТВЕТСТВЕННОСТИ СО СТОРОНЫ КОМПАНИИ SYNOLOGY И ВСЕХ ДРУГИХ ПРАВ, ПРЕТЕНЗИЙ К КОМПАНИИ SYNOLOGY, ЯВНЫХ ИЛИ ПОДРАЗУМЕВАЕМЫХ, ПО ЗАКОНУ ИЛИ ИНЫМ ОБРАЗОМ В ОТНОШЕНИИ ПРОДУКТА, СОПУТСТВУЮЩЕЙ ДОКУМЕНТАЦИИ ИЛИ ПРОГРАММНОГО ОБЕСПЕЧЕНИЯ, А ТАКЖЕ ДРУГИХ ТОВАРОВ ИЛИ СЛУЖБ, ПРЕДОСТАВЛЕННЫХ ПО ДАННОЙ ГАРАНТИИ, ВКЛЮЧАЯ, НО НЕ ОГРАНИЧИВАЯСЬ: (А) ПОДРАЗУМЕВАЕМОЙ ГАРАНТИИ ТОВАРНОГО СОСТОЯНИЯ И ПРИГОДНОСТИ ДЛЯ ОПРЕДЕЛЕННЫХ ЦЕЛЕЙ; (В) ПОДРАЗУМЕВАЕМОЙ ГАРАНТИИ, ВЫТЕКАЮЩЕЙ ИЗ ХОДА ВЫПОЛНЕНИЯ, ПОРЯДКА ВЕДЕНИЯ ОПЕРАЦИЙ ИЛИ ТОРГОВОГО ОБЫЧАЯ; (С) ИСКА О НАРУШЕНИИ ИЛИ НЕЗАКОННОМ ПРИСВОЕНИИ; (D) ТРЕБОВАНИЯ В РЕЗУЛЬТАТЕ ДЕЛИКТА (ВКЛЮЧАЯ НЕБРЕЖНОСТЬ, БЕЗУСЛОВНУЮ ОТВЕТСТВЕННОСТЬ, ОТВЕТСТВЕННОСТЬ ЗА ПРОДУКТ ИЛИ ИНЫЕ ЮРИДИЧЕСКИЕ ПОЛОЖЕНИЯ). КОМПАНИЯ SYNOLOGY НЕ ГАРАНТИРУЕТ И СПЕЦИАЛЬНО ОТКАЗЫВАЕТСЯ ОТ ГАРАНТИЙ БЕЗОПАСНОСТИ И ЗАЩИТЫ ОТ УТЕРИ ДАННЫХ ИЛИ ИНФОРМАЦИИ, ХРАНЯЩИХСЯ НА ЛЮБОМ ПРОДУКТЕ SYNOLOGY. КОМПАНИЯ SYNOLOGY РЕКОМЕНДУЕТ КЛИЕНТУ ПРЕДПРИНИМАТЬ НЕОБХОДИМЫЕ МЕРЫ ПО РЕЗЕРВНОМУ КОПИРОВАНИЮ ДАННЫХ, ХРАНЯЩИХСЯ НА ПРОДУКТЕ. В НЕКОТОРЫХ РЕГИОНАХ/СТРАНАХ ОГРАНИЧЕНИЯ НА ПОДРАЗУМЕВАЕМЫЕ ГАРАНТИИ НЕ ПРИМЕНЯЮТСЯ, ПОЭТОМУ ОПИСАННЫЕ ВЫШЕ ОГРАНИЧЕНИЯ МОГУТ НЕ ОТНОСИТЬСЯ К КЛИЕНТУ.

3.7 Ограничения расширенной гарантии Plus. (а) Клиент должен завершить приобретение услуги расширенной гарантии Plus в течение 90 (девяноста) дней после даты первоначальной покупки нового Продукта. (б) Поскольку Synology предоставляет услугу расширенной гарантии Plus только в определенных регионах, Клиент должен выбрать регион для активации услуги в процессе покупки. Если Клиент запрашивает услугу расширенной гарантии Plus в районе, отличном от выбранного, Synology по своему усмотрению может не предоставить услугу расширенной гарантии Plus; (в) Исключения из покрытия: Услуга расширенной гарантии Plus не распространяется на заморские регионы, заморские территории, заморские автономные районы и острова, отличные от основного острова стран и регионов.

#### Раздел 4. Ограничения ответственности

4.1 Обстоятельства непреодолимой силы. Компания Synology не несет ответственности и не может считаться ответственной согласно данной Гарантии за задержку или невозможность выполнения действий, предусмотренных данной Гарантией, при возникновении обстоятельств непреодолимой силы (включая, но не ограничиваясь этим, действие или невозможность действия со стороны Клиента).

4.2. Отказ от возмещения ущерба. НИ ПРИ КАКИХ ОБСТОЯТЕЛЬСТВАХ КОМПАНИЯ SYNOLOGY ИЛИ ЕЕ ПОСТАВЩИКИ НЕ НЕСУТ ОТВЕТСТВЕННОСТИ ЗА УЩЕРБ, ВКЛЮЧАЯ ЛЮБЫЕ НЕПРЕДВИДЕННЫЕ, НЕПРЯМЫЕ, ФАКТИЧЕСКИЕ, ШТРАФНЫЕ, КОСВЕННЫЕ И ДРУГИЕ УБЫТКИ (ВКЛЮЧАЯ, ПОМИМО ПРОЧЕГО, ПОТЕРЮ ДАННЫХ, ИНФОРМАЦИИ, ДОХОДА, ПРИБЫЛИ ИЛИ БИЗНЕСА), ВОЗНИКШИЕ В РЕЗУЛЬТАТЕ ИЛИ В СВЯЗИ С ИСПОЛЬЗОВАНИЕМ ИЛИ НЕВОЗМОЖНОСТЬЮ ИСПОЛЬЗОВАНИЯ ПРОДУКТА, ЛЮБОЙ СОПРОВОЖДАЮЩЕЙ ДОКУМЕНТАЦИИ ИЛИ ПРОГРАММНОГО ОБЕСПЕЧЕНИЯ И ЛЮБЫХ ДРУГИХ ПРОДУКТОВ И УСЛУГ ПО ДАННОЙ ГАРАНТИИ, НЕЗАВИСИМО ОТ ТОГО, СВЯЗАНО ЛИ ЭТО С ДОГОВОРОМ, ДЕЛИКТОМ (В ТОМ ЧИСЛЕ НЕБРЕЖНОСТЬЮ), СТРОГОЙ ОТВЕТСТВЕННОСТЬЮ ИЛИ ДРУГИМИ ДЕЙСТВИЯМИ, ДАЖЕ ЕСЛИ КОМПАНИЯ SYNOLOGY БЫЛА ПРЕДУПРЕЖДЕНА О ВОЗМОЖНОСТИ ТАКОГО УЩЕРБА.

4.3 Ограничение ответственности. ОТВЕТСТВЕННОСТЬ КОМПАНИИ SYNOLOGY И ЕЕ ПОСТАВЩИКОВ ПО ИСПОЛЬЗОВАНИЮ ИЛИ НЕВОЗМОЖНОСТИ ИСПОЛЬЗОВАНИЯ ПРОДУКТА, ПРИЛАГАЕМОЙ ДОКУМЕНТАЦИИ, ПРОГРАММНОГО ОБЕСПЕЧЕНИЯ ИЛИ ДРУГИХ ТОВАРОВ И УСЛУГ В СООТВЕТСТВИИ С ДАННОЙ ГАРАНТИЕЙ НЕ МОЖЕТ ПРЕВЫШАТЬ СУММЫ, ФАКТИЧЕСКИ УПЛАЧЕННОЙ ЗА ПРОДУКТ, НЕЗАВИСИМО ОТ СУММЫ УБЫТКОВ И КАК НА ОСНОВЕ КОНТРАКТА, НАРУШЕНИЯ ТРЕБОВАНИЙ ПО ЭКСПЛУАТАЦИИ (ВКЛЮЧАЯ НЕБРЕЖНОСТЬ), БЕЗУСЛОВНЫХ ОБЯЗАТЕЛЬСТВ, ТАК И НА ОСНОВЕ ИНЫХ ЮРИДИЧЕСКИХ ПОЛОЖЕНИЙ. Действие указанных выше отказа от гарантий и ограничения ответственности распространяется на максимальный срок в соответствии с действующим законодательством. Законодательство в некоторых регионах/странах не допускает исключений и ограничений ответственности по некоторым видам ущерба. В этом случае на данный Продукт распространяются соответствующие законы, поэтому перечисленные выше исключения и ограничения могут относиться к Клиенту не полностью.

#### Раздел 5. Прочие положения

5.1 Права собственности. Продукт, Программное обеспечение и документация, прилагаемые к Продукту, защищены правами собственности и правами интеллектуальной собственности компании Synology, ее сторонних поставщиков и лицензиаров. Компания Synology сохраняет за собой все права и интересы в отношении интеллектуальной собственности на Продукт; права на интеллектуальную собственность на Продукт, Программное обеспечение и документацию, а также другие товары, указанные в данной Гарантии, не могут передаваться Клиенту согласно данной Гарантии. Клиент обязуется (а) соблюдать условия лицензионного соглашения Synology с конечным пользователем, прилагаемого к Программному обеспечению, приобретенному у Synology или авторизованного компанией Synology дистрибьютора либо розничного продавца; (б) не вскрывать технологии любого Продукта, его компонентов или прилагаемого Программного обеспечения, а также иным образом незаконно присваивать, разглашать или нарушать права на интеллектуальную собственность Synology.

5.2 Передача прав. Клиент не может передавать права по данной Гарантии непосредственно, по закону или иным способом без предварительного письменного согласия со стороны компании Synology.

5.3 Отсутствие дополнительных условий. За исключением случаев, когда это явно разрешено данной Гарантией, ни одна из сторон не принимает и не выполняет условия или меры, противоречащие условиям данной Гарантии, установленные третьими лицами в заказах на покупку, расписке о получении, подтверждении, письме или указанных иным способом, за исключением случаев, когда обе стороны письменно договорились о подобных условиях. Кроме того, если данная Гарантия противоречит условиям другого договора, принятого сторонами в отношении Продукта, Гарантия будет иметь преимущественную силу, если в другом договоре специально не оговорены пункты, которые будут иметь преимущественную силу над Гарантией.

5.4 Применимое законодательство. Если это явно не запрещено местным законодательством, данная Гарантия регулируется законодательством штата Вашингтон, США, для Клиентов, проживающих в США, а также законодательством Китайской Республики (Тайвань) для Клиентов, не проживающих в США, не принимая во внимание любые коллизии правовых норм, имеющих противоположный смысл. Конвенция ООН 1980 о договорах международной купли-продажи, а также последующие варианты, не имеют здесь юридической силы.

5.5 Разрешение споров. Любой спор, разногласие или претензия, возникающие в результате или в связи с настоящей Гарантией, Продуктом или предоставляемыми компанией Synology услугами, либо другой спор,

возникающий в связи со взаимоотношениями между Клиентами, проживающими в США, и компанией Synology, будет исключительно и окончательно разрешен в арбитражном суде в соответствии с действующими правилами Американской арбитражной ассоциации, за исключением случаев, указанных ниже. Арбитражное разбирательство будет проводиться единственным арбитром и будет ограничено исключительно спором между Клиентом и компанией Synology. Арбитражное разбирательство или любая его часть не могут быть объединены с любым другим арбитражным разбирательством или проводиться на основании коллективного иска. Арбитражное разбирательство должно проводиться в округе Кинг, штат Вашингтон, США, путем подачи документов, по телефону, в Интернете или лично в соответствии с решением арбитра по требованию сторон. Стороне, выигравшей дело в любом арбитражном разбирательстве на территории США или за пределами США, или в любом судебном разбирательстве, компенсируются все расходы и разумное вознаграждение адвокатов, включая любой арбитражный взнос, уплаченный стороной, выигравшей дело. Любое решение, принятое в результате такого арбитражного разбирательства, будет окончательным и обязательным для сторон, и решение может быть вынесено любым судом компетентной юрисдикции. Клиент понимает, что в отсутствие данного положения Клиент имел бы право разрешать спор, разногласие или претензию в суде, включая право подачи групповых исков, и что Клиент прямо и сознательно отказывается от таких прав и соглашается разрешать любые споры путем обязательного арбитражного разбирательства, в соответствии с положениями Раздела 5.5. Для Клиентов, находящихся за пределами США, любые споры, разногласия или претензии, описанные в данном разделе, будут разрешаться посредством арбитражного разбирательства, проводимого тремя нейтральными арбитрами в соответствии с правилами Законодательства об арбитраже Китайской Республики и применимыми процедурными правилами. Местом проведения арбитражного разбирательства является г. Тайбэй, Тайвань, Китайская Республика, языком арбитражного разбирательства является английский язык, или, по соглашению обеих сторон, мандаринский диалект китайского языка. Решение арбитражного суда является окончательным и обязательным для сторон и может быть приведено в исполнение в любом суде соответствующей юрисдикции. Ни один пункт данного Раздела не запрещает и не запрещает и не ограничивает использование компанией Synology судебного запрета или применения других действий на основании закона или права справедливости за нарушение или попытку нарушения данной Гарантии в соответствии с правами на интеллектуальную собственность Synology.

5.6 Вознаграждение адвокатов. Стороне, выигравшей дело в любом арбитражном разбирательстве или в любом судебном разбирательстве, компенсируются все расходы и разумное вознаграждение адвокатов, включая любой арбитражный взнос, уплаченный стороной, выигравшей дело.

5.7 Ограничения на экспорт. Вы признаете, что на Продукт могут распространяться экспортные ограничения США. Вы обязуетесь соблюдать все нормы законодательства, применимого к Продукту, включая, но не ограничиваясь этим, Акты Бюро контроля за экспортом США.

5.8 Делимость соглашения. Если любое положение Гарантии определяется судом компетентной юрисдикции как неисполнимое, незаконное или недействительное, все остальные положения данной Гарантии будут иметь полную юридическую силу.

5.9 Полнота соглашения. Настоящая Гарантия представляет собой всю полноту соглашения, замещающая все предварительные соглашения между компанией Synology и Клиентом в отношении предмета соглашения. Никакие добавления, изменения или отказы от любых положений данной Гарантии не будут действительны, если они не предоставлены в письменном виде с подписью соответствующей стороны.

5.10 Оплата и прекращение предоставления услуги расширенной гарантии Plus. (а) После проверки заказа на покупку компанией Synology Клиент должен немедленно оплатить все расходы и налог. Компания Synology оставляет за собой право отказаться предоставлять расширенную гарантию Plus Клиенту, который не соответствует требованиям или не достиг установленного законом возраста. (б) Клиент, не воспользовавшийся услугой расширенной гарантии Plus в течение 30 (тридцати) дней после приобретения Продукта, может подать запрос на прекращение ее предоставления через заявку в службу поддержки в течение 30 (тридцати) дней с момента приобретения.

## **FCC Declaration of Conformity**

This device complies with Part 15 of the FCC Rules. Operation is subject to the following two conditions: (1) this device may not cause harmful interference, and (2) this device must accept any interference received, including interference that may cause undesired operation.

この装置は、クラス A 機器です。この装置を住宅環境で使用すると電波妨害を引き起こすことがあります。この場合には使用者が適切な対策を講ずるよう要求されることがあります。

VCCI — A

## **Declaration Letter of REACH & RoHS Compliance**

### **About REACH**

In June 2007, the European Union Regulation (EC) 1907/2006 concerning the Registration, Evaluation, Authorization and Restriction of Chemicals (REACH) was first released. Under this Regulation, manufacturers are required to gather information on the properties of their chemical substances, which will allow their safe handling, and to register the information to European Chemicals Agency (ECHA). The aim is to improve the protection of human health and the environment through the better and earlier identification of the intrinsic properties of chemical substances.

### **About RoHS**

RoHS Directive (EU Directive 2002/95/EC ) was issued in 2002, restricted the use of the six chemicals lead, cadmium, mercury, and hexavalent chromium, as well as flame retardants polybrominated biphenyls (PBBs) and polybrominated diphenyl ethers (PBDEs). Under this directive, manufacturers are required to replace these chemicals in their products with less hazardous alternatives.

Then RoHS 2.0 (Directive 2011/65/EU) has replaced Directive 2002/95/EC since January 3, 2013. In 2015, EU commission publishes Directive (EU) 2015/863 to amend Annex II to EU RoHS 2 (Directive 2011/65/EU) to add 4 phthalates (DEHP, BBP, DBP and DIBP) onto the list of restricted substances from 22 July 2019.

### **REACH and RoHS Compliance**

Synology meets all requirements of the REACH Regulation and is compliant to all implemented RoHS type regulations worldwide. To the best of Synology's knowledge, all Synology products in production (including finished



products, spare parts, and packaging materials) are in compliance with the requirements of the Regulation and/or Directives. Synology continues to monitor, influence, and develop our processes to comply with any proposed changes to the Regulation and/or Directives.