

Weissgauff

РУКОВОДСТВО ПО ЭКСПЛУАТАЦИИ

ВЫТЯЖКА

Cover 50 Black / White

Cover 60 Black / White

Перед использованием внимательно прочтите и изучите данное руководство.
Соблюдайте правила техники безопасности при работе с устройством.

СОДЕРЖАНИЕ

ПРАВИЛА ТЕХНИКИ БЕЗОПАСНОСТИ	3
ОПИСАНИЕ УСТРОЙСТВА	4
ВЫБОР РЕЖИМА РАБОТЫ	5
ИНСТРУКЦИИ ПО УСТАНОВКЕ	7
ПОРЯДОК РАБОТЫ	10
ЧИСТКА И ТЕХНИЧЕСКОЕ ОБСЛУЖИВАНИЕ	11
ПОИСК И УСТРАНЕНИЕ НЕИСПРАВНОСТЕЙ	13
УТИЛИЗАЦИЯ	14
ТЕХНИЧЕСКИЕ ХАРАКТЕРИСТИКИ	15

Благодарим вас за выбор нашей кухонной вытяжки!

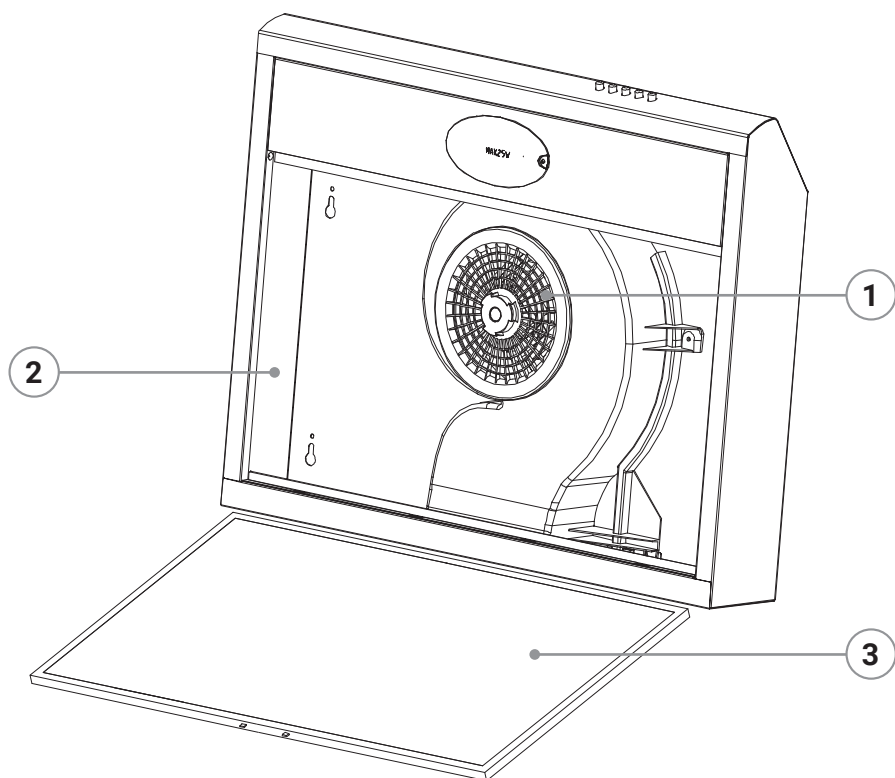
В настоящем руководстве по эксплуатации приведены все необходимые инструкции по установке, эксплуатации и техническому обслуживанию вашего нового устройства. Для обеспечения его правильной и безопасной работы перед установкой и использованием обязательно ознакомьтесь с приведенной здесь информацией, даже если вы знакомы с основными принципами его работы.

Храните это руководство в надежном месте для использования в будущем.

ПРАВИЛА ТЕХНИКИ БЕЗОПАСНОСТИ

- Обеспечьте хорошую вентиляцию в кухне, в особенности если вытяжка используется одновременно с приборами, работающими на газе или других видах топлива.
 - Не проверяйте состояние фильтров во время работы кухонной вытяжки.
 - Не касайтесь лампы освещения вытяжки в течение получаса после отключения устройства.
 - Не допускайте контакта вытяжки с открытым огнем от газовых конфорок.
 - Не включайте газ, если на плите нет посуды, так как это может повредить фильтры и привести к возгоранию.
 - Контролируйте процесс жарки продуктов, поскольку брызги раскаленного масла могут стать причиной пожара.
 - Перед выполнением работ по техническому обслуживанию отключайте устройство от электросети.
 - Неукоснительно соблюдайте нормативные требования по отводу воздуха.
 - При одновременном включении вытяжки и приборов, работающих на газе или иных видах топлива, отрицательное давление в помещении не должно превышать 4 Па (4×10^{-5} бар).
 - При повреждении шнура электропитания во избежание возможной опасности он должен быть заменен изготовителем, представителем сервисной службы или иным лицом с аналогичными полномочиями и квалификациями.
 - Это устройство могут использовать дети в возрасте 8 лет и старше, лица со сниженными физическими, сенсорными или умственными способностями, а также лица, обладающие недостаточным опытом и знаниями, при условии, что они находятся под наблюдением или же получили все необходимые инструкции по безопасному использованию устройства и понимают возможные опасности.
 - Следите, чтобы дети не играли с устройством.
 - Эту вытяжку можно устанавливать только над варочной панелью, имеющей не более четырех конфорок.
 - Устройство предназначено только для частного домашнего использования. Запрещается использовать устройство на открытом воздухе.
 - Перед выполнением работ по очистке и техническому обслуживанию или при длительном неиспользовании устройства отключайте его от сети.
 - Внешние элементы вытяжки могут сильно нагреваться при использовании плиты.
 - Нарушение инструкций при очистке вытяжки может привести к возгоранию.
 - Воздух не должен выводиться в вентиляционный канал, используемый для отвода продуктов горения от приборов, работающих на газе или других видах топлива.
 - Несоблюдение инструкций по установке крепежных элементов может привести к поражению электрическим током.
 - Вытяжка должна быть установлена на высоте не менее 650 мм над варочной панелью.
 - Регулярно очищайте фильтры во избежание риска возникновения пожара.
-
-
- Опасность поражения электрическим током!
-
- Подключайте это устройство только к надлежащим образом заземленной сетевой розетке. При возникновении сомнений обратитесь к квалифицированному специалисту.
 - Несоблюдение требований к заземлению может привести к смертельному исходу, пожару или поражению электрическим током.

ОПИСАНИЕ УСТРОЙСТВА



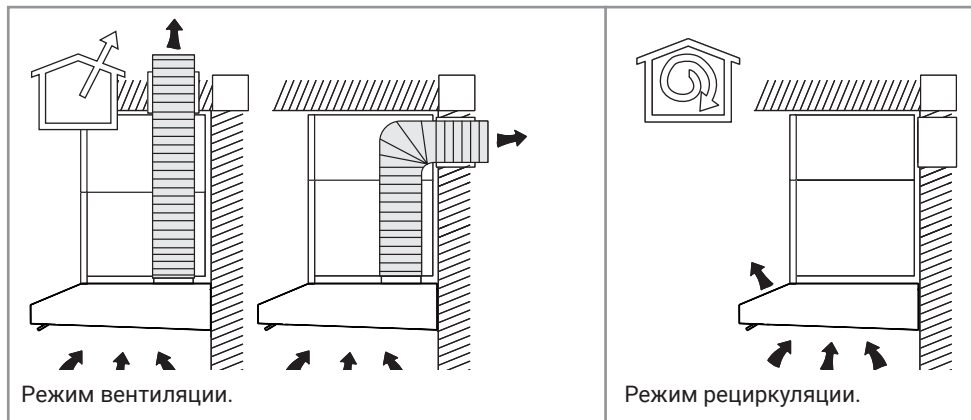
- 1 Двигатель
- 2 Корпус
- 3 Фильтр

ВЫБОР РЕЖИМА РАБОТЫ

Устройство может работать в режиме вентиляции (с подключением к воздуховоду) и в режиме воздухоочистки, рециркуляции (без подключения к воздуховоду), для которого потребуются угольные фильтры (не входят в комплект поставки)



Не подключайте устройство к системе отвода горячего воздуха, химических и взрывоопасных газов.



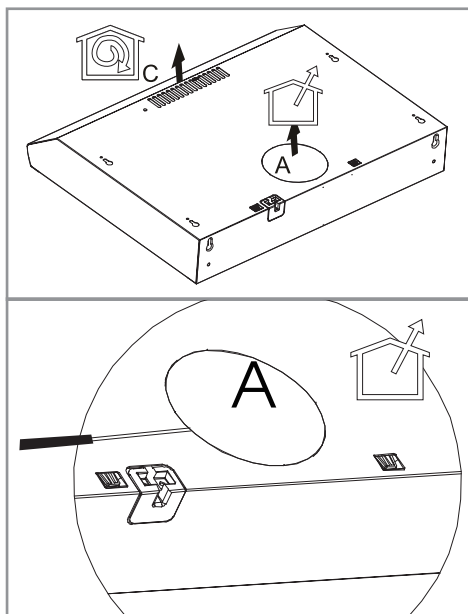
РЕЖИМ ВЕНТИЛЯЦИИ

В режиме вентиляции вытяжка посредством гофрированного шланга или пластикового воздуховода подключается к вентиляционной шахте, обеспечивая удаление загрязненного воздуха, запахов через многоразовые алюминиевые жироулавливающие фильтры за пределы кухни.

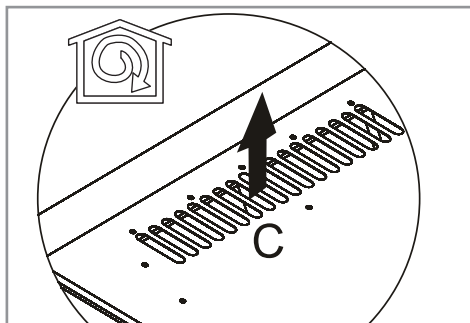
При режиме отвода воздуха в вентиляционную шахту кухонной вытяжки нет необходимости устанавливать угольные или акриловые запахоулавливающие фильтры.



Для включения этого режима снимите заглушку «А», поддев ее отверткой. Установите на это место переходник для воздуховода.



РЕЖИМ РЕЦИРКУЛЯЦИИ

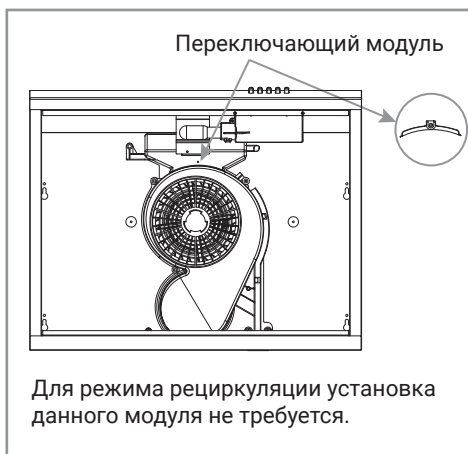


В режиме рециркуляции вытяжка не подключается к вентиляционной шахте. Воздух проходит через вытяжку внутри кухни и выходит через отверстие «С». Откройте его. В этом режиме на вытяжку должны быть установлены угольные одноразовые запахоулавливающие фильтры. Эти фильтры не входят в комплект поставки вытяжки и приобретаются отдельно. Постоянное использование вытяжки в режиме рециркуляции снижает ее производительность.

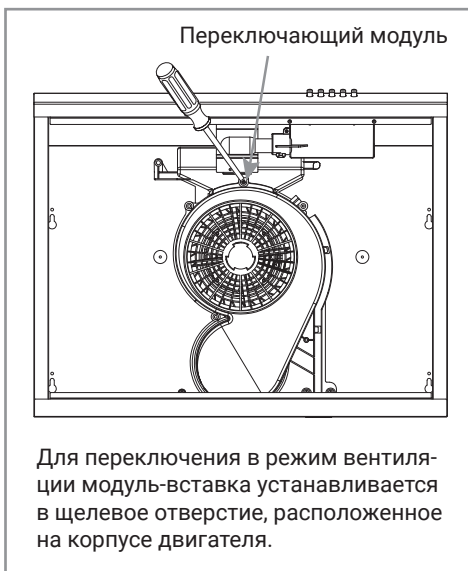
Воздух, проходящий через вытяжку и выбрасываемый в атмосферу, должен отводиться только в отдельную кухонную вентиляционную шахту и не должен выходить через дымоход или иной канал, используемый для удаления дыма от других устройств.



Выбор режима вентиляции или рециркуляции осуществляется с помощью переключающего модуля-вставки (входит в комплект поставки).



Для режима рециркуляции установка данного модуля не требуется.



Для переключения в режим вентиляции модуль-вставка устанавливается в щелевое отверстие, расположенное на корпусе двигателя.



В режиме рециркуляции очищенный угольными фильтрами воздух попадает обратно в кухню (угольные фильтры в комплект поставки не входят).

ИНСТРУКЦИИ ПО УСТАНОВКЕ

ПОДГОТОВКА К УСТАНОВКЕ

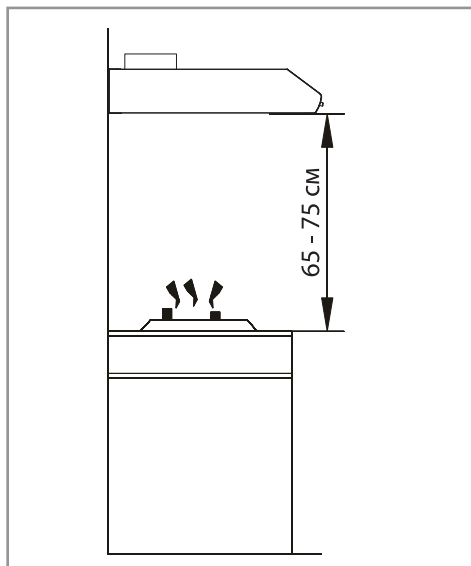


Перед началом установки вытяжки убедитесь, что она отключена от электросети.

Чтобы выполнить установку вам, возможно, потребуется помощник.

Вам также могут понадобиться следующие инструменты и материалы для установки: дрель, плоская отвертка, аккумуляторная дрель-шуруповерт и головки, ножницы по металлу, 3/8" гаечный ключ или разводной ключ, рулетка, ручная пила или лобзик, изолента, клейкая лента.

- Достаньте вытяжку из коробки.
- Положите вытяжку на стол, покрытый картоном или бумагой, чтобы не поцарапать стол или вытяжку.
- Вам потребуется свободное место радиусом 80 см.
- Для достижения наилучшего результата вытяжку необходимо установить на высоте не менее 65 и не более 75 см над поверхностью варочной панели.

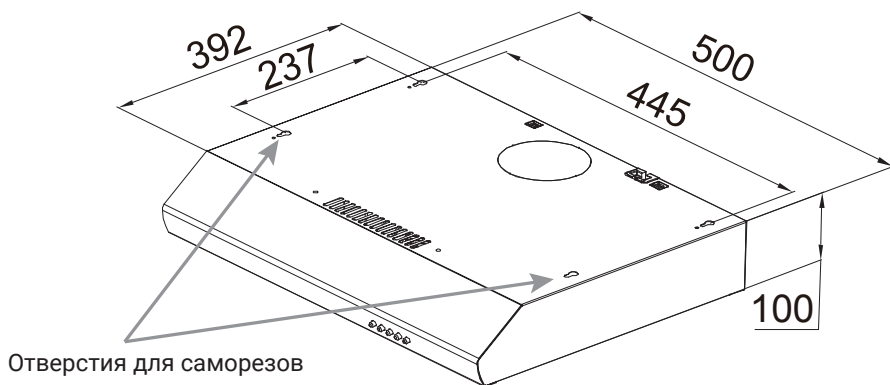


Перед установкой вытяжки в кухонный модуль убедитесь в том, что дюбеля и крепления обладают достаточной прочностью с учетом массы и габаритов устройства. К нижней части модуля прикрутите 4 самореза (входят в комплект поставки). Отверстия в кухонном модуле должны в точности совпадать с отверстиями на верхней стороне вытяжки. Не закручивайте саморезы полностью: между шляпкой и поверхностью модуля должно оставаться небольшое расстояние для навешивания устройства.

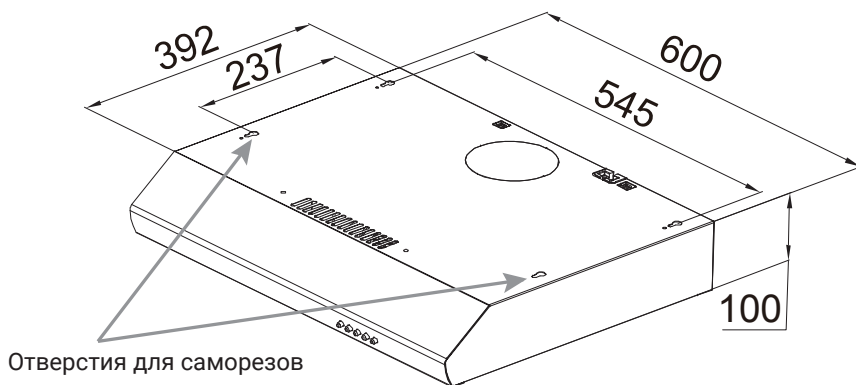


Все работы по установке устройства и монтажу электропроводки должны выполняться квалифицированным специалистом с соблюдением всех норм и правил, в том числе противопожарной безопасности.

Вытяжка Cover 50 Black / White



Вытяжка Cover 60 Black / White

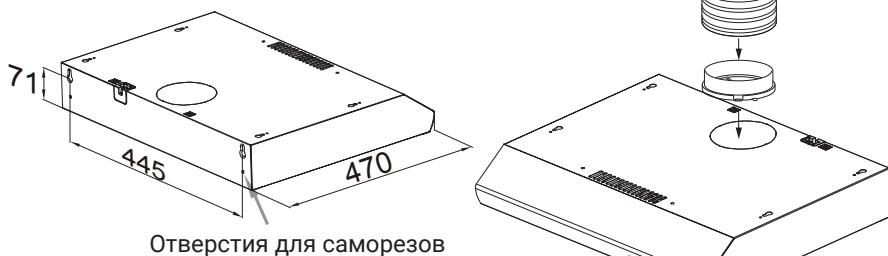


Размеры указаны в миллиметрах.

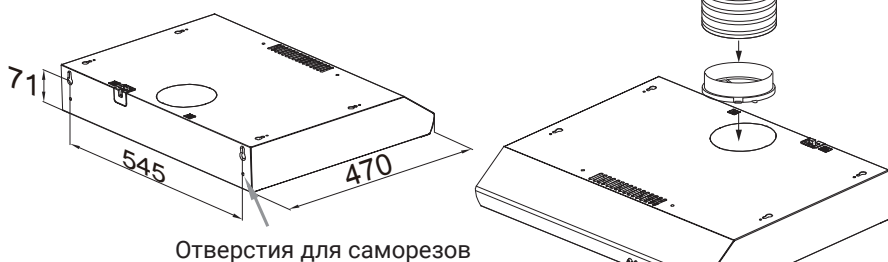
УСТАНОВКА ВЫТЯЖКИ

- Повесьте вытяжку на 4 направленные вниз шляпки саморезов, продев их в 4 отверстия на верхней панели вытяжки. Теперь саморезы следует закрутить до конца.
- Убедитесь, что вытяжка надежно закреплена в кухонном модуле. Проверьте, не имеет ли вытяжка зазоров в местах крепления, попробовав силой сдвинуть ее вперед и назад.
- При креплении вытяжки к стене сделайте необходимые 2 отверстия для саморезов. Установите дюбеля и закрутите саморезы не до конца, оставив 10 мм. Наденьте вытяжку на саморезы и закрутите их до упора.

Вытяжка Cover 50 Black / White



Вытяжка Cover 60 Black / White



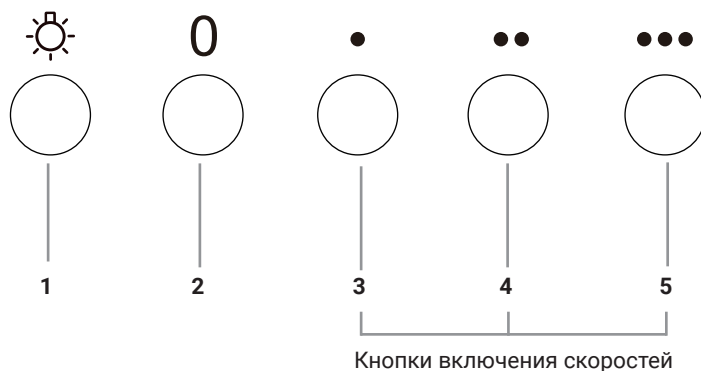
Не подключайте устройство к системе отвода горячего воздуха, химических и взрывоопасных газов.



Перед сверлением стен или потолка соблюдайте осторожность, чтобы не повредить электропроводку или другие скрытые коммуникации.

ПОРЯДОК РАБОТЫ

ПАНЕЛЬ УПРАВЛЕНИЯ



- 1 Кнопка включения/выключения подсветки
- 2 Кнопка включение/выключение устройства.
- 3 Низкая скорость
- 4 Средняя скорость
- 5 Высокая скорость

ЧИСТКА И ТЕХНИЧЕСКОЕ ОБСЛУЖИВАНИЕ



Перед выполнением любых работ по очистке и техническому обслуживанию выключите вытяжку и извлеките вилку из розетки.

РЕГУЛЯРНАЯ ОЧИСТКА

Протирайте вытяжку мягкой тряпкой, смоченной в теплой воде. Можно использовать мягкое мыло или бытовое чистящее средство. Ни в коем случае не используйте для очистки вытяжки металлические мочалки, абразивные вещества или жесткие щетки.

ЗАМЕНА ЛАМПЫ ОСВЕЩЕНИЯ

Если потребуется замена ламп освещения, приобретайте и устанавливайте лампы накаливания мощностью не более 25 Вт.

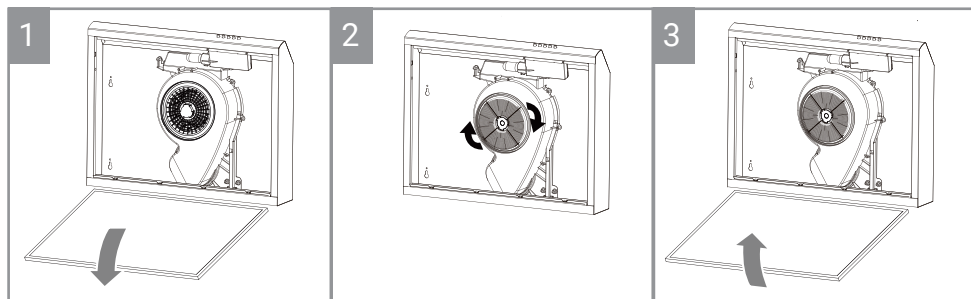
ЗАМЕНА УГОЛЬНОГО ФИЛЬТРА

В режиме рециркуляции (без отведения воздуха за пределы помещения) воздух возвращается обратно на кухню через отверстие в вытяжке. Этот метод рекомендован, если вы редко пользуетесь варочной панелью.

Для рециркуляции воздуха необходимо использовать угольные фильтры для удаления запахов. Для обеспечения более эффективной работы вытяжки угольный фильтр следует заменять каждые 3–6 месяцев в зависимости от частоты использования устройства.

Чтобы установить угольные фильтры, необходимо выполнить следующие действия:

- Снимите жироулавливающий фильтр.
- Установите угольный фильтр в центр крепления мотора вытяжки и поверните его по часовой стрелке.
- Вставьте жироулавливающий фильтр на место.

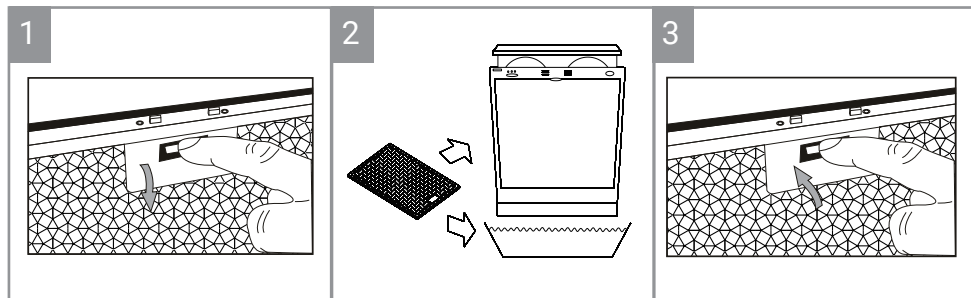


Угольный фильтр не подлежит повторному использованию и должен быть заменен в случае необходимости.

ОЧИСТКА МЕТАЛЛИЧЕСКОГО ФИЛЬТРА

Рекомендуется очищать металлический фильтр каждые три месяца, следуя этим инструкциям:

- Снимите металлический фильтр с вытяжки и замочите его в растворе воды и нейтрального жидкого моющего средства.
- Тщательно промойте фильтр теплой водой и оставьте для высыхания.
- Также допускается мытье металлического фильтра в посудомоечной машине.



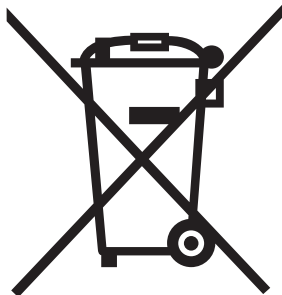
Металлический фильтр может изменить цвет после нескольких процедур очистки. Это не является основанием для обращения в сервисный центр или его замены.



Внимание! Очистка должна производиться в строгом соответствии с руководством по эксплуатации. Существует риск возгорания!

ПОИСК И УСТРАНЕНИЕ НЕИСПРАВНОСТЕЙ

Неисправность	Причина	Устранение
Свет включается, но вентилятор не работает	Заблокирована крыльчатка вентилятора.	Выключите вытяжку и обратитесь для ремонта к квалифицированному специалисту.
	Двигатель поврежден.	
Не работают ни освещение, ни вентилятор	Лампа перегорела.	Замените лампу. Используйте лампу правильного типа с такими же техническими характеристиками.
	Вилка плохо вставлена в розетку.	Повторно вставьте вилку в розетку.
Вытяжка сильно вибрирует	Повреждена крыльчатка вентилятора.	Выключите вытяжку и обратитесь для ремонта к квалифицированному специалисту.
	Плохо закреплен двигатель вентилятора.	Выключите вытяжку и обратитесь для ремонта к квалифицированному специалисту.
	Вытяжка неправильно подвешена.	Снимите вытяжку и убедитесь, что крепление выполнено правильно.
Вытяжка плохо всасывает	Вытяжка висит слишком высоко.	Скорректируйте расстояние таким образом, чтобы вытяжка находилась на высоте 65–75 см над поверхностью плиты.



ПРАВИЛЬНАЯ УТИЛИЗАЦИЯ ИЗДЕЛИЯ

Эта маркировка указывает, что по истечении срока службы данное изделие не подлежит утилизации вместе с другими бытовыми отходами. Чтобы предотвратить возможный вред для окружающей среды и здоровья людей в результате неконтролируемой утилизации отходов, утилизируйте это изделие ответственно, способствуя таким образом экологически безопасному повторному использованию материальных ресурсов.

Чтобы утилизировать отслужившее свой срок устройство, сдайте его в пункт раздельного сбора отходов электронного оборудования или обратитесь в магазин, где вы приобрели это изделие. Продавец, возможно, может транспортировать это устройство для его экологически безопасной переработки.

Для обеспечения безопасности детей перед утилизацией этого устройства отрежьте шнур электропитания как можно ближе к корпусу.

Данное изделие соответствует директиве ЕС 2012/19/EU по утилизации отходов электрического и электронного оборудования, и на нем нанесено классификационное обозначение отходов электрического и электронного оборудования.

Кроме того, это изделие соответствует директиве ЕС по ограничению использования вредных веществ (2011/56/EU) и не содержит никаких опасных или запрещенных материалов, перечисленных в этой директиве.

УТИЛИЗАЦИЯ УПАКОВОЧНЫХ МАТЕРИАЛОВ

Упаковка предназначена для защиты устройства от повреждений во время транспортировки. Она произведена из пригодных для переработки материалов в соответствии с государственными нормативами по охране окружающей среды. Не утилизируйте упаковочные материалы вместе с обычными бытовыми отходами, а сдайте их в пункт раздельного сбора мусора, адрес которого можно узнать в местных органах власти. Вторичное использование упаковочных материалов позволяет снизить использование сырья в производственном процессе и объем отходов, свозимых на мусорные полигоны.

ТЕХНИЧЕСКИЕ ХАРАКТЕРИСТИКИ

Названия моделей	Cover 50 Black / White
Мощность двигателя	80 Вт
Производительность	550 м³/ч
Тип подсветки	Лампа
Мощность подсветки	1 x 25 Вт
Управление	Кнопочное
Количество скоростей	3
Уровень шума	65 дБ
Габариты (ШхГхВ)	500 x 470 x 100 мм
Вес нетто	3,7 кг

Названия моделей	Cover 60 Black / White
Мощность двигателя	80 Вт
Производительность	550 м³/ч
Тип подсветки	Лампа
Мощность подсветки	1 x 25 Вт
Управление	Кнопочное
Количество скоростей	3
Уровень шума	65 дБ
Габариты (ШхГхВ)	600 x 470 x 100 мм
Вес нетто	4,1 кг

Дата изготовления прибора: см. торговую маркировку на приборе.

Условные обозначения:

2403150001(1), где

24 — год выпуска (например, 2024 год — 24)

03 — месяц выпуска (например, март — 03)

15 — день выпуска (например, 15 число — 15)

0001 — номер прибора

(1) — версия прибора

Основной импортер товара Weissgauff™ в России: : ООО «ГАУФ РУС»

Адрес: 121357, г. Москва, ул. Вере́йская, дом 29, строение 134, комната 56

Сделано в КНР.

На прибор предоставляется 12 месяцев гарантийного обслуживания. Подробную информацию о стране производства, сроке официальной гарантии и сроках службы продукции Weissgauff вы можете найти непосредственно в карточках товара на официальном сайте: www.weissgauff.ru.

Срок службы: 5 лет со дня покупки при использовании в строгом соответствии с настоящей инструкцией по эксплуатации и применимыми техническими стандартами.

Если в вашем городе отсутствует авторизованный сервисный центр, обратитесь в магазин, где вы приобрели товар, и он организует ремонт или замену.

C E EAC
Weissgauff