



www.lg.com

Авторское право ©
LG Electronics Inc., 2022.
Все права защищены.

РУССКИЙ

LG MyView Smart Monitor

(Дисплей)

РУКОВОДСТВО ПОЛЬЗОВАТЕЛЯ

Перед началом эксплуатации устройства
внимательно прочтите руководство и сохраните
его для будущего использования.

25SR50F/25SR50F-W	32SR53FS
27SR50F/27SR50F-W	25U511SA/25U511SA-W
32SR50F/32SR50F-W	27U511SA/27U511SA-W
27U55WSA/27U55WSA-W	
27U55ZSA/27U55ZSA-W	



Модель и серийный номер устройства указаны на задней панели
устройства. Запишите их ниже на случай, если потребуется
техническое обслуживание.

Модель

Серийный номер



Перед началом использования

- Внимательно прочтите данное руководство перед началом работы с монитором и сохраните его для последующего использования.
- На веб-сайте можно загрузить руководство, содержащее сведения по установке, использованию, поиску и устранению неисправностей, а также технические характеристики, лицензию и т.д., и просмотреть его на ПК или мобильном устройстве.
- Руководство пользователя** : Дополнительные сведения о мониторе см. во встроенном РУКОВОДСТВЕ ПОЛЬЗОВАТЕЛЯ.
 - Чтобы открыть «Руководство пользователя», выберите  →  → [Поддержка] → [Рук-во пользователя]

Принадлежности, приобретаемые отдельно

- Отдельные элементы могут быть изменены или модифицированы без уведомления. Для приобретения этих принадлежностей обратитесь к дилеру. Данные устройства работают только с совместимыми моделями.
- Название модели или ее конструкция может изменяться в зависимости от функциональных обновлений, решения производителя или от его политики.
- Пульт ДУ Magic : **MR23GA** (модель MR23GA можно использовать с данным смарт-монитором LG и некоторыми моделями телевизоров LG)
Проверьте поддерживает ли ваша модель устройства Bluetooth, чтобы узнать, можно ли использовать его с пультом ДУ Magic.
- Кабель для подключения внешних устройств приобретается отдельно.

✓ Примечание

- Технические характеристики устройства или содержимое данного «Руководства» могут быть изменены без предварительного уведомления с целью улучшения функций устройства.
- Комплектация устройства может отличаться в зависимости от модели.
- Реальный вид монитора может отличаться от показанного на изображениях.

Важные меры предосторожности

Прежде чем пользоваться устройством, внимательно прочитайте инструкцию по технике безопасности. Все указанные меры предосторожности и правила техники безопасности действуют для моделей LCD.



- Несоблюдение этих предупреждений может привести к повреждению устройства или другого имущества, а также к тяжелым травмам или летальному исходу.

Меры предосторожности при использовании адаптера переменного тока и электропитания



- При попадании в устройство (монитор, кабель питания или адаптер переменного тока) воды или любого другого постороннего вещества немедленно отключите кабель питания и обратитесь в центр обслуживания.
 - В противном случае это может привести к возгоранию или поражению электрическим током вследствие повреждения устройства.
- Не прикасайтесь к вилке питания и адаптеру переменного тока мокрыми руками. Если штыри вилки влажные или покрыты пылью, протрите их перед использованием.
 - В противном случае это может привести к пожару или поражению электрическим током.
- Убедитесь в том, что кабель питания вставлен в адаптер переменного тока до конца.
 - Неплотное соединение может привести к пожару или поражению электрическим током.
- Обязательно используйте кабели питания и адаптеры переменного тока, произведенные или одобренные компанией LG Electronics, Inc.
 - Использование не утвержденных продуктов может привести к пожару или поражению электрическим током.
- При отсоединении кабеля питания тяните за вилку. Не перегибайте кабель питания с излишним усилием.
 - Повреждение кабеля может повлечь за собой поражение электрическим током или пожар.
- Старайтесь не наступать и не помещать тяжелые предметы (электронные устройства, одежду и т.д.) на кабель питания или адаптер переменного тока. Соблюдайте осторожность, чтобы не повредить кабель питания или адаптер переменного тока острыми предметами.
 - Поврежденные кабели питания могут привести к пожару или поражению электрическим током.

- Запрещается разбирать, ремонтировать или модифицировать кабель питания или адаптер переменного тока.
 - Это может привести к пожару или поражению электрическим током.
- Используйте только кабель питания, поставляемый в комплекте с устройством, или разрешенный к использованию кабель питания другого производителя.
 - Невыполнение данного требования может привести к возгоранию, поражению электрическим током или повреждению устройства.
- Пользуйтесь только правильно заземленными вилкой и розеткой.
 - Иначе возможно поражение электрическим током или травмирование. Также может повредиться устройство.
- Не пользуйтесь поврежденной или расшатанной вилкой.
 - Это может привести к поражению электрическим током или возгоранию.
- Подключайте к дисплею только источник питания (напряжение), указанный в технических характеристиках устройства.
 - Иначе возможно повреждение устройства, возгорание или поражение электрическим током. Если вы не можете самостоятельно определить тип источника питания, обратитесь за помощью к квалифицированному электрику.
- Во время грозы не прикасайтесь к кабелю питания и сигнальному кабелю, так как это очень опасно.
 - Невыполнение данного условия может привести к поражению электрическим током.
- Не подключайте несколько удлинителей, электроприборов или электронагревателей к одной розетке. Используйте удлинитель с заземлением, предназначенный для работы с компьютером.
 - В результате перегрева может возникнуть пожар.
- Не прикасайтесь к вилке мокрыми руками. Кроме того, если на вилке кабеля питания есть влага или пыль, как следует просушите ее и сотрите пыль, прежде чем подключать кабель.
 - Избыточная влага или пыль могут привести к поражению электрическим током.
- Если вы не собираетесь пользоваться устройством в течение длительного времени, отсоедините от него кабель питания.
 - Пыль может вызвать пожар, а в результате нарушения изоляции может произойти поражение электрическим током или пожар.
- Надежно вставляйте вилку питания, чтобы она не отсоединилась.
 - Неплотное соединение может привести к возгоранию.
- Не вставляйте в отверстия устройства металлические или другие предметы из проводящего материала. Кроме того, не прикасайтесь к кабелю питания при подключении в сеть.
 - Возможно поражение электрическим током.
- Вилка переменного тока используется для отключения устройства. На случай экстренной ситуации необходимо обеспечить к вилке свободный доступ.
- Устанавливайте устройство вблизи настенной розетки, к которой оно подключено. Доступ к розетке должен быть свободным.
- Не допускайте загрязнения розетки, адаптера переменного тока и контактов вилки питания.
 - Это может привести к пожару.
- Не вынимайте вилку кабеля питания из розетки, если устройство включено.
 - Резкий перепад напряжения может повредить устройство.
- Так как устройство подключается к сети переменного тока, оно не отключается от питания, даже если его выключить.

Меры предосторожности при установке устройства



- Держите устройство вдали от источников тепла, таких как нагреватели или открытый огонь.
 - Несоблюдение этого правила может привести к поражению электрическим током, пожару, неправильной работе или деформации устройства.
- Держите влагопоглощающий упаковочный материал и виниловую упаковку в месте, недоступном для детей.
 - Влагопоглощающий материал может нанести вред при проглатывании. При попадании внутрь организма, следует вызвать у пострадавшего рвоту и обратиться в ближайшее медицинское учреждение. Кроме того, виниловая упаковка может привести к удушью. Держите ее в недоступном для детей месте.
- Не кладите тяжелые предметы на устройство, а также не сидите на нем.
 - Если изделие вышло из строя или повредилось при падении, Вам может быть причинен вред. Следует дополнительно присматривать за детьми вблизи устройства.
- Не оставляйте кабель питания или сигнальный кабель в местах, где кто-либо может споткнуться о них.
 - О них можно споткнуться, что может привести к поражению электрическим током, пожару, травме или повреждению устройства.
- Устройство должно быть установлено в чистом и сухом месте. Не пользуйтесь устройством вблизи воды.
 - Пыль и влага могут привести к поражению электрическим током, пожару и повреждению устройства.
- Не используйте с дисплеем дополнительные устройства, которые для него не предназначены.

- При появлении запаха дыма, других запахов или необычных звуков отключите кабель питания устройства и обратитесь в службу поддержки LG.
 - Продолжение использования неисправного устройства может привести к поражению электрическим током или пожару.
- Если вы уронили устройство или повредили его корпус, выключите устройство и выньте кабель питания из розетки.
 - Продолжение использования неисправного устройства может привести к поражению электрическим током или пожару. Обратитесь в службу поддержки LG.
- Не роняйте на устройство предметы и не подвергайте его ударам. Не бросайте в устройство игрушки или другие предметы.
 - Это может привести к травмированию, проблемам с устройством и повреждению дисплея.
- Устанавливайте устройство в местах, недоступных для детей, и не оставляйте возле него игрушки.
- Убедитесь, что вентиляционные отверстия устройства не заблокированы. Установите устройство на расстоянии более 10 см от стены.
 - Если установить устройство слишком близко к стене, то оно может деформироваться. Также вследствие внутреннего перегрева может случиться возгорание.
- Не накрывайте устройство тканью или другими предметами (например, из пластика), если оно включено.
 - Иначе устройство может деформироваться, или в результате внутреннего перегрева может возникнуть возгорание.
- Разместите устройство на плоской и устойчивой поверхности, способной выдержать его вес.
 - Если устройство упадет, оно может сломаться, а Вы – получить травму.
- Устанавливайте устройство в местах, где нет радиопомех.
- Берегите устройство от прямого солнечного света.
 - Возможно повреждение устройства.
- Не ставьте устройство на пол.
 - Взрослые люди и дети могут споткнуться о него.
- Не устанавливайте устройство на стене, если на него может попасть масло или масляный туман.
 - Это может повредить устройство и привести к его падению.
- Для дисплея с глянцевой рамкой следует выбрать такое место для расположения, чтобы от его рамки не отражался свет от окружающего освещения и ярких поверхностей.

Меры предосторожности при перемещении устройства

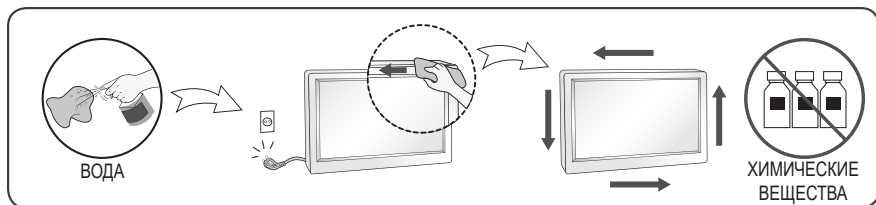


- Устройство должно быть выключено.
 - Возможно повреждение устройства или поражение электрическим током.
- Прежде чем перемещать устройство, отсоедините от него все кабели.
 - Возможно повреждение устройства или поражение электрическим током.
- Поднимая или перемещая устройство, не держите его в перевернутом положении только за подставку.
 - Оно может упасть, что приведет к его повреждению или нанесению вам травм.
- Во время перемещения не подвергайте устройство тряске и ударам.
 - Возможно повреждение устройства или поражение электрическим током.
- При перемещении устройства держите его двумя руками панелью вперед.
 - Падение устройства может привести к поражению электрическим током или возгоранию.
- Не кладите устройство экраном вниз.
 - Это может привести к повреждению ЖК-экрана с ТПТ.

Меры предосторожности при эксплуатации/чистке устройства



- Не пытайтесь самостоятельно разбирать, ремонтировать или модифицировать устройство.
 - Возможно возгорание или поражение электрическим током.
 - Обратитесь в службу поддержки LG для осуществления ремонта.
- Перед чисткой устройства отключайте кабель питания. Пользуйтесь мягкой тканью, чтобы предотвратить появление царапин. Не используйте влажную ткань, не распыляйте воду или другие жидкости. Несоблюдение этого правила может привести к поражению электрическим током. (Не используйте химические вещества, например, бензин, растворители или спирт).
- Держите устройство вдали от воды.
 - Возможно поражение электрическим током или пожар.
- Не подвергайте устройство воздействию высокой температуры, высокой влажности.
- Не размещайте и не храните воспламеняющиеся вещества около устройства.
 - Возможен взрыв или возгорание.
- Содержите устройство в чистоте.
- Примите удобное и естественное положение при работе с устройством.
- При длительной работе с устройством регулярно делайте перерывы.
- Не нажимайте на панель рукой или острым предметом (например, гвоздем, карандашом или ручкой) и не царапайте ее.
- Соблюдайте надлежащую дистанцию при работе с устройством и время от времени давайте глазам отдохнуть.
 - Ваше зрение может ухудшиться, если вы будете долго смотреть на дисплей с близкого расстояния.
- Установите подходящее разрешение в соответствии с руководством пользователя.
- Держите мелкие принадлежности в недоступном для детей месте.
- Отображение неподвижного изображения в течение длительного времени может привести к появлению на экране монитора остаточного изображения. Чтобы предотвратить это, используйте экранную заставку или выключайте устройство, если оно не используется. Появление остаточного изображения не является гарантийным случаем.
- Не используйте вблизи монитора устройства высокого напряжения (например, электрическую мухобойку).
 - Это может вызвать неполадки в работе монитора вследствие воздействия электрического тока.
- Распылите воду 2–4 раза на мягкую ткань и протрите ею переднюю рамку. Протирайте только в одном направлении. От избытка воды на поверхности могут остаться пятна.



Поднятие и перемещение монитора

Во избежание повреждения монитора и появления на нем царапин, а также для обеспечения безопасной транспортировки независимо от типа и размера монитора соблюдайте следующие указания.

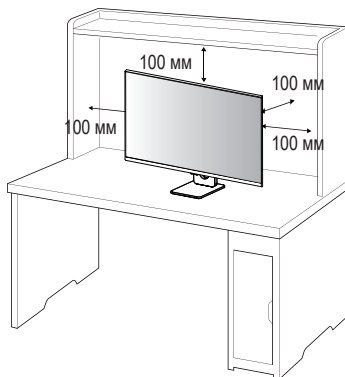
- Рекомендуется переносить монитор в оригинальной коробке или упаковочном материале.
- Перед поднятием или перемещением монитора отключите кабель питания и все остальные кабели.
- Держите монитор экраном от себя, чтобы не повредить его.
- Крепко держите монитор за рамку сбоку и снизу. Не нажимайте на экран и на области решетки динамика.
- Для перемещения большого монитора требуется не менее 2 человек.
- При перемещении монитора не подвергайте его тряске или чрезмерной вибрации.
- При перемещении держите монитор вертикально, не поворачивайте его набок и не наклоняйте влево или вправо.
- Не оказывайте чрезмерного давления на каркас рамы, ведущего к ее сгибанию/деформации, так как это может привести к повреждению экрана.
- Обращайтесь с монитором осторожно, чтобы не повредить выступающие кнопки.



- Избегайте касания экрана, так как это может привести к его повреждению.
- При подсоединении подставки к монитору положите его экраном вниз на стол, подложив мягкую ткань или упаковочный пакет, чтобы предотвратить появление царапин.

Размещение на столе

- Поднимите монитор и поместите его на стол в вертикальном положении. Расстояние от монитора до стены должно составлять не менее 100 мм для обеспечения достаточной вентиляции.



- Прежде чем передвигать или устанавливать монитор, отсоедините кабель питания. Существует риск поражения электрическим током.
- Убедитесь в том, что используется кабель питания из комплекта поставки и что он подключен к заземленной розетке.
- Если требуется дополнительный кабель питания, свяжитесь с местным дилером или обратитесь в ближайший магазин.

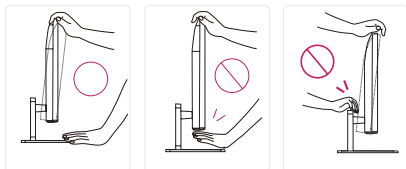
Регулировка угла наклона монитора

- 1 Расположите установленный на подставку монитор вертикально.
- 2 Отрегулируйте наклон монитора.

Для удобства работы наклон регулируется в пределах от 5 градусов вперед до 15 градусов назад.



- Во избежание повреждения пальцев при выполнении регулировки экрана не держите нижнюю часть монитора, как показано на рисунке ниже.
- Будьте осторожны, не касайтесь экрана и не нажимайте на него при регулировке наклона.



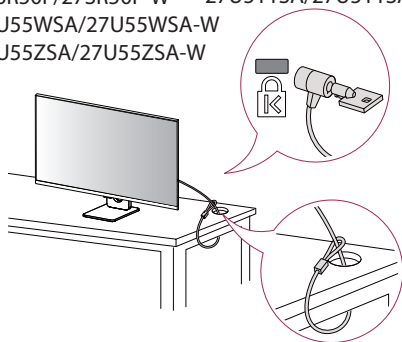
Использование замка Kensington

Гнездо для замка Kensington находится на нижней части монитора.

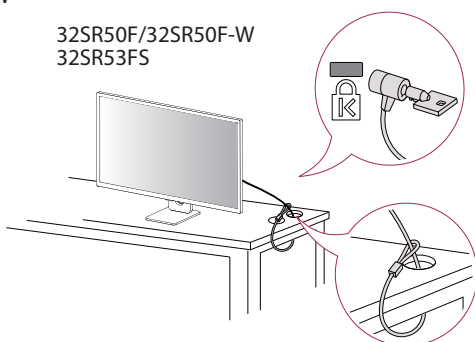
Дополнительную информацию об установке и использовании замка см. в инструкции к замку или на сайте <http://www.kensington.com>.

Присоедините монитор к столу, используя трос замка Kensington.

25SR50F/25SR50F-W 25U511SA/25U511SA-W
27SR50F/27SR50F-W 27U511SA/27U511SA-W
27U55WSA/27U55WSA-W
27U55ZSA/27U55ZSA-W



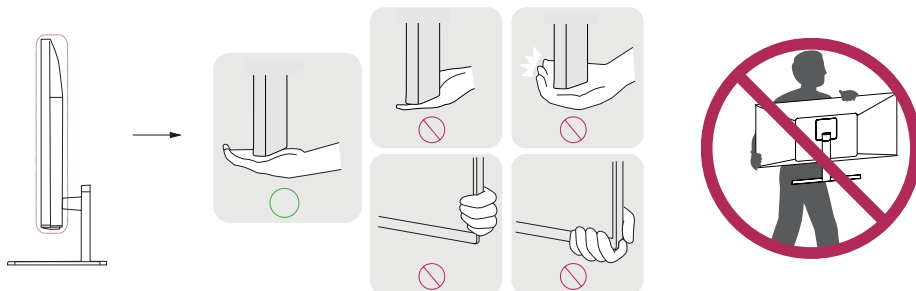
32SR50F/32SR50F-W
32SR53FS



Перемещение и поднятие монитора

Перед перемещением или поднятием монитора соблюдайте следующие инструкции во избежание повреждения и для обеспечения безопасной транспортировки независимо от типа и размера монитора.

- Монитор рекомендуется перемещать в оригинальной коробке или упаковочном материале.
- Перед перемещением или поднятием монитора отключите кабель питания и все остальные кабели.
- Крепко удерживайте нижнюю и боковую части монитора. Не касайтесь самой панели.
- При удерживании монитора экран должен быть направлен в противоположную от вас сторону во избежание появления царапин.
- При транспортировке не подвергайте монитор толчкам или избыточной вибрации.
- При перемещении монитора держите его вертикально, не ставьте его на бок и не наклоняйте влево или вправо.



- Старайтесь не прикасаться к экрану монитора.
 - Это может привести к повреждению всего экрана или отдельных пикселей, отвечающих за формирование изображения.
- При использовании монитора без подставки, кнопка-джойстик может стать причиной неустойчивости монитора, что может привести к наклонению и падению, повреждению устройства, а также к нанесению вам травм. Кроме того, это может стать причиной некорректной работы кнопки-джойстика.

Установка кронштейна для крепления на стене

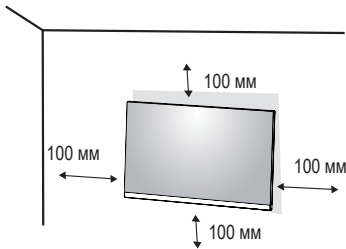
Этот монитор соответствует требованиям к использованию кронштейна для настенного крепления или иного соответствующего устройства.

✔ **Примечание**

- Кронштейн для настенного крепления продается отдельно.
- Дополнительную информацию по установке см. в руководстве по установке кронштейна для настенного крепления.
- Не применяйте избыточную силу, прикрепляя кронштейн для настенного крепления, поскольку это может повредить экран монитора.
- Перед установкой монитора на стене отсоедините подставку, выполнив действия по ее присоединению в обратном порядке.

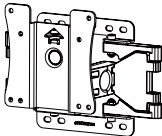
Крепление на стене

Установите монитор на расстоянии не менее 100 мм от стены и других объектов по бокам монитора, для обеспечения достаточной вентиляции. Подробные инструкции по установке можно получить в местном магазине. Также можно обратиться к руководству пользователя за информацией об установке наклонного кронштейна для настенного крепления.



Чтобы установить монитор на стену, прикрепите кронштейн для настенного крепления (дополнительная деталь) к задней части монитора.

При установке монитора с помощью кронштейна для настенного крепления надежно закрепите кронштейн, чтобы предотвратить падение монитора.

Настенное крепление (мм)	100 x 100
Стандартный винт	M4 x L10
Количество винтов	4
Кронштейн для настенного крепления (дополнительная деталь)	LSW 149 

✔ **Примечание**

- Использование винтов, не отвечающих стандарту VESA, может привести к повреждению монитора и его падению. LG Electronics не несет ответственности за происшествия, связанные с использованием нестандартных винтов.
- Комплект кронштейна для настенного крепления снабжается инструкцией по монтажу и необходимыми комплектующими.
- Настенный кронштейн является дополнительным оборудованием. Дополнительные аксессуары можно приобрести у местного дилера.
- Длина винтов, входящих в комплекты кронштейнов, может отличаться. Если длина используемых винтов превышает стандартную, они могут повредить внутреннюю часть устройства.
- Дополнительная информация приведена в инструкции по установке кронштейна.



- Прежде чем передвигать или устанавливать монитор, во избежание удара током, отсоедините провод питания.
- Установка монитора на потолке или наклонной стене может привести к его падению и причинению травм. Следует

использовать одобренный LG кронштейн для настенного крепления и обратиться к местному поставщику или квалифицированному специалисту.

- Чрезмерная нагрузка на крепежные винты может привести к повреждению монитора. Гарантия не распространяется на такие повреждения.
- Используйте настенный кронштейн и винты, соответствующие стандарту VESA. Гарантия не распространяется на повреждения вследствие неправильного использования или применения несоответствующих компонентов.
- При замере от задней панели монитора длина каждого использованного винта должна быть не более 8 мм.

К монитору можно подключить различные внешние устройства. Для этого необходимо изменить источник сигнала и выбрать внешнее устройство, которое вы хотите подключить. Для получения дополнительной информации о подключении внешнего устройства см. Руководство пользователя для конкретного устройства.

Подключение к ПК

Некоторые кабели не входят в комплект. Данный монитор поддерживает функцию Plug and Play*.

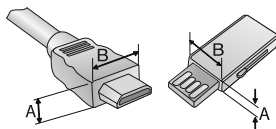
* Plug and Play — функция, позволяющая ПК определять подключенные к нему устройства и настраивать их без вмешательства пользователя при включении.

Подключение HDMI

- При подключении кабеля HDMI данное устройство и внешние устройства должны быть выключены и отсоединены от питания.
- Поддерживаемый формат HDMI аудио (в зависимости от модели):
Dolby Digital / Dolby Digital Plus (32 кГц / 44,1 кГц / 48 кГц),
PCM (32 кГц / 44,1 кГц / 48 кГц / 96 кГц / 192 кГц)
- Для обеспечения соответствия техническим характеристикам устройства используйте экранированный интерфейсный кабель с ферритовым сердечником, например кабель HDMI.
- Если включить холодный монитор, экран может мерцать. Это нормальное явление.
- На экране могут появляться красные, зеленые и синие точки. Это нормальное явление.
- Используйте высокоскоростной HDMI®/™-кабель (длиной не более 3 метров).
- Используйте сертифицированный кабель с логотипом HDMI. При использовании несертифицированного кабеля HDMI экран может отображаться неправильно, или может возникнуть ошибка подключения.
- Рекомендуемые типы кабелей HDMI
 - Высокоскоростной кабель HDMI®/™
 - Высокоскоростной кабель HDMI®/™ с Ethernet
- Если в режиме HDMI отсутствует звук, проверьте настройки ПК. На некоторых ПК необходимо вручную изменять настройки аудиовыхода по умолчанию на HDMI.
- Чтобы использовать режим HDMI-ПК, установите ПК/DTV в режим ПК.
- При использовании режима HDMI-ПК могут возникнуть проблемы с совместимостью.
- Убедитесь, что кабель питания отключен.
- При подключении к монитору игровой приставки используйте кабель, который поставляется в комплекте с игровой приставкой.



- Не нажимайте на экран пальцами в течение длительного времени, так как это может привести к временному появлению искажений на экране.
- Избегайте отображения на экране статичного изображения в течение длительного времени, чтобы предотвратить появление остаточного изображения. Если возможно, используйте экранную заставку.
- Устройство беспроводной связи, расположенное рядом с монитором, может влиять на качество изображения.
- Для обеспечения оптимального соединения кабели HDMI и USB-устройства должны иметь корпус разъема толщиной не более 10 мм и шириной не более 18 мм. Используйте удлинитель, который поддерживает USB 2.0, если кабель USB или флеш-накопитель USB не вставляется в порт USB вашего монитора. (в зависимости от модели).



* $A \leq 10 \text{ мм}$

* $B \leq 18 \text{ мм}$

Подключение внешнего устройства

Некоторые кабели не входят в комплект. Подключите к монитору HD-ресивер, DVD-проигрыватель или видеомagniтофон и выберите соответствующий источник сигнала.

Для наилучшего качества звука и изображения рекомендуется подключать внешние устройства к монитору с помощью кабеля HDMI.

Подключение USB-устройства

✔ Примечание

- Периферийные устройства приобретаются отдельно.
- К порту USB можно подключить USB-устройство, клавиатуру или мышь.

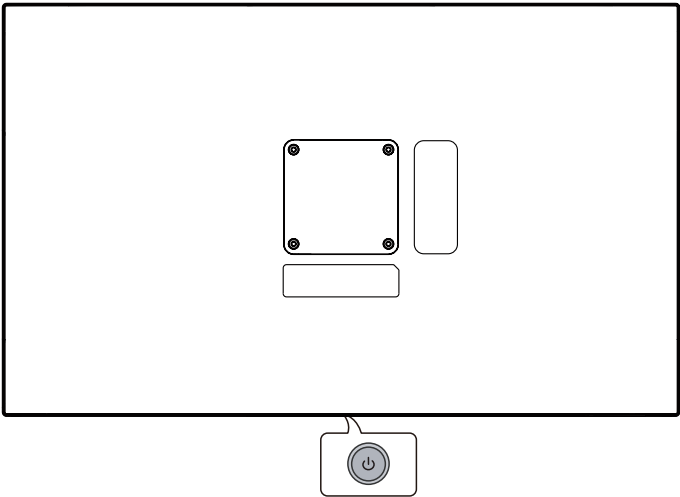


- Меры предосторожности при использовании USB-устройства.
 - USB-устройство с установленной программой автоматического распознавания или использующее собственный драйвер может быть не распознано.
 - Некоторые USB-устройства могут не поддерживаться или работать со сбоями;
 - Рекомендуется использовать жесткий диск с питанием. (При недостаточной мощности питания USB-устройство может быть не обнаружено).

Включение монитора

Элементы и кнопки

Изображение может отличаться в зависимости от модели.






Включение питания (нажмите)
Быстрое меню (нажмите ¹)
Выбор меню (нажмите ¹)
Выключение питания ³ (Нажмите и удерживайте)



Регулировка громкости
Открытие меню ²







Открытие меню ²

- 1 Когда монитор включен, один раз нажмите кнопку .
- 2 Данную функцию можно использовать при открытом меню.
- 3 Выключите монитор.

Быстрое меню



	Выключение питания.
	Изменение источника входного сигнала.
	Доступ к главному меню.
	Закрытие быстрого меню.

Технические характеристики

Условия эксплуатации

Температура воздуха при рабочем режиме

от 0 °C до 40 °C

Влажность воздуха при рабочем режиме

Менее 80 %

Температура воздуха при хранении

От -20 °C до 60 °C

Влажность воздуха при хранении

Менее 85 %

Сведения о продукте

Беспроводной модуль: технические характеристики (LGSBWAC23)

Беспроводная локальная сеть (IEEE 802.11a/b/g/n/ac)

Диапазон частот	Выходная мощность (Макс.)
2400–2483,5 МГц	19,5 дБм
5150–5725 МГц	19,0 дБм
5725–5850 МГц	13,9 дБм

Bluetooth

Диапазон частот	Выходная мощность (Макс.)
2400–2483,5 МГц	10,0 дБм

Поскольку диапазоны могут отличаться в разных странах, Пользователь не может изменять или настраивать рабочую частоту. Этот продукт настроен в соответствии с таблицей частот в регионах.

Для безопасности пользователя устройство необходимо устанавливать и использовать на расстоянии минимум 20 см от пользователя.

Технические характеристики могут быть изменены без предварительного уведомления.

Символ ~ означает переменный ток, а символ — — — — — постоянный ток.

27SR50F/27SR50F-W/27U55WSA/27U55WSA-W/27U55ZSA/27U55ZSA-W/27U511SA/27U511SA-W

Размеры: Размеры монитора (Ширина x Глубина x Высота)

- С подставкой: 611,8 мм x 209,9 мм x 450,9 мм
- Без подставки: 611,8 мм x 45,1 мм x 370,9 мм

Масса (без упаковки)

27SR50F/27SR50F-W

- С подставкой: 5,6 кг
- Без подставки: 4,4 кг

27U511SA/27U511SA-W/27U55WSA/27U55WSA-W/27U55ZSA/27U55ZSA-W

- С подставкой: 5,9 кг
- Без подставки: 4,7 кг

Источники питания

- Напряжение: 19 В — — — — — 2,1 А

* Уровень энергоэффективности в соответствии с параметром Потребляемая мощность может изменяться в зависимости от условий эксплуатации и настроек монитора.

** Если монитор не используется, он переходит в режим сна через несколько минут. (Макс. 5 минут)

Адаптер питания

- Модель: ADS-45SQ-19-3 19040E
ADS-45FSQ-19 19040EPG-1
ADS-45FSQ-19 19040EPK-1
ADS-45FSQ-19 19040EPCU-1

Производитель: SHENZHEN HONOR ELECTRONIC

- Модель: AD10530LF
AD2137S20
AD2137620

Производитель: PI Electronics (H.K.) Ltd.

- Ввод: 100–240 В~ 50/60 Гц, 1,1 А, 1,2 А, 1,4 А
- Выход: 19,0 В — — — — — 2,1 А

32SR50F/32SR50F-W/32SR53FS

Размеры: Размеры монитора (Ширина x Глубина x Высота)

- С подставкой: 731,8 мм x 209,9 мм x 521,2 мм
- Без подставки: 731,8 мм x 45 мм x 440,5 мм

Масса (без упаковки)

- С подставкой: 6,6 кг
- Без подставки: 5,4 кг

Источники питания

- Напряжение: 19 В — 2,5 А
- * Уровень энергоэффективности в соответствии с параметром Потребляемая мощность может изменяться в зависимости от условий эксплуатации и настроек монитора.
- ** Если монитор не используется, он переходит в режим сна через несколько минут. (Макс. 5 минут)

Адаптер питания

- Модель: DA-48F19
Производитель: Asian Power Devices Inc.
- Модель: ADS-48FSK-19 19048EPCU-1
ADS-48FSK-19 19048EPK-1
ADS-48FSK-19 19048EPG-1
Производитель: SHENZHEN HONOR ELECTRONIC
- Модель: MS-Z2530R190-048M0-E
MS-V2530R190-048L0-DE
MS-V2530R190-048L0-US
MS-V2530R190-048L0-KR
Производитель: JAMA TECHNOLOGY (HONGKONG) COMPANY LIMITED
- Ввод: 100–240 В~ 50/60 Гц, 1,2 А, 1,4 А, 1,5 А
- Выход: 19,0 В — 2,53 А

25SR50F/25SR50F-W/25U511SA/25U511SA-W

Размеры: Размеры монитора (Ширина x Глубина x Высота)

- С подставкой: 557,8 мм x 209,9 мм x 423,3 мм
- Без подставки: 557,8 мм x 61,7 мм x 329,1 мм

Масса (без упаковки)

- С подставкой: 4,3 кг
- Без подставки: 3,1 кг

Источники питания

- Напряжение: 19 В — 1,7 А
- * Уровень энергоэффективности в соответствии с параметром Потребляемая мощность может изменяться в зависимости от условий эксплуатации и настроек монитора.
- ** Если монитор не используется, он переходит в режим сна через несколько минут. (Макс. 5 минут)

Адаптер питания

- Модель: ADS-45SQ-19-3 19032E
ADS-45FSQ-19 19032EPG-1
ADS-45FSQ-19 19032EPK-1
ADS-45FSQ-19 19032EPCU-1
ADS-45FSQ-19 19032EPBR-1
ADS-45FSQ-19 19032EPI-1
Производитель: SHENZHEN HONOR ELECTRONIC
- Модель: AD10550LF
AD2138S20
AD2138620
Производитель: PI Electronics (H.K.) Ltd.
- Ввод: 100–240 В~ 50/60 Гц, 1,0 А, 1,1 А, 1,2 А
- Выход: 19,0 В — 1,7 А

Поддерживаемый режим HDMI (DTV)

Разрешение	Частота горизонтальной развертки (кГц)	Частота вертикальной развертки (Гц)
640 x 480p	31,46	59,94
	31,5	60
720 x 480p	31,46	59,94
	31,5	60
720 x 576p	31,25	50
1280 x 720p	44,95	59,94
	45	60
	37,5	50
1920 x 1080i	33,71	59,94
	33,75	60
1920 x 1080p	26,97	23,97
	27	24
	33,71	29,97
	33,75	30
	56,25	50
	67,43	59,94
	67,5	60

Поддерживаемый режим HDMI (ПК)

25SR50F/25SR50F-W/27SR50F/27SR50F-W/32SR50F/32SR50F-W/32SR53FS

Разрешение	Частота горизонтальной развертки (кГц)	Частота вертикальной развертки (Гц)
720 x 400	31,46	70,08
640 x 480	31,46	59,94
800 x 600	37,87	60,31
1024 x 768	48,36	60
1360 x 768	47,71	60,01
1152 x 864	54,34	60,05
1280 x 1024	63,98	60,02
1920 x 1080	67,5	60

25U511SA/25U511SA-W/27U511SA/27U511SA-W/27U55WSA/27U55WSA-W/27U55ZSA/27U55ZSA-W

Разрешение	Частота горизонтальной развертки (кГц)	Частота вертикальной развертки (Гц)
720 x 400	31,46	70,08
640 x 480	31,46	59,94
800 x 600	37,87	60,31
1024 x 768	48,36	60
1152 x 864	54,34	60,05
1280 x 1024	63,98	60,02
1920 x 1080	67,5	59,3
1920 x 1080	67,5	60
1920 x 1080	113,22	99,93

Уведомление о программном обеспечении с открытым исходным кодом

Чтобы получить исходный код в соответствии с лицензиями GPL, LGPL, MPL и другими лицензиями с открытым исходным кодом, которые обязаны раскрывать исходный код, содержащийся в этом изделии, и получить доступ ко всем указанным условиям лицензии, уведомлениям об авторских правах и другим соответствующим документам, пожалуйста, посетите веб-сайт <https://opensource.lge.com>.

Компания LG Electronics также может предоставить открытый исходный код на компакт-диске за плату, покрывающую связанные с этим расходы (стоимость носителя, пересылки и обработки), по запросу, который следует отправить по адресу электронной почты opensource@lge.com.

Это предложение действительно для всех, кто получает эту информацию, в течение трех лет после нашей последней поставки этого изделия.

Лицензии

Предоставляемые лицензии различаются в зависимости от модели. Посетите www.lg.com для получения дополнительной информации по лицензиям.



Термины HDMI, HDMI High-Definition Multimedia Interface, фирменный стиль HDMI и логотип HDMI являются товарными знаками или зарегистрированными товарными знаками компании HDMI Licensing Administrator, Inc.

Произведено по лицензии Dolby Laboratories. Название Dolby, Dolby Vision, Dolby Vision IQ, Dolby Audio, Dolby Atmos и символ с двойной буквой D являются торговыми марками Dolby Laboratories Licensing Corporation.



The Bluetooth® word mark and logos are registered trademarks owned by Bluetooth SIG, Inc. and any use of such marks by LG Electronics Inc. is under license. Other trademarks and trade names are those of their respective owners.

QUICK SET®

Устранение неисправностей

На экране нет изображения.

- Включен ли в розетку провод питания монитора?
 - Убедитесь, что провод питания включен в электрическую розетку.
- Отображается ли сообщение [Нет сигнала]?
 - Данное сообщение отображается, если сигнальный кабель между компьютером и монитором отсутствует или не подключен. Проверьте кабель и переподключите его.

Изображение на экране нестабильно и дрожит. / Изображения оставляют на экране темные следы.

- Вы выбрали подходящую частоту развертки?
 - Если выбрано разрешение HDMI 1 080i 60/50 Гц (чересстрочное), экран может мерцать. Измените разрешение на 1 080p или установите рекомендованное разрешение.
 - При неправильных настройках графической карты текст может быть размытым, а изображение — тусклым, обрезанным или смещенным.
 - Способы настройки могут варьироваться в зависимости от модели компьютера или операционной системы, а некоторые значения разрешения могут быть недоступны в зависимости от работы графической карты. В таком случае обратитесь за помощью к производителю компьютера или графической карты.

Остаточное изображение на экране.

- При выключении монитора на экране остается изображение?
 - Отображение неподвижного изображения в течение длительного времени может привести к повреждению экрана и появлению остаточного изображения.
 - Чтобы продлить срок службы монитора, используйте заставку.
- На экране видны точки?
 - При работе устройства на экране могут появляться точки (красные, зеленые, синие, белые или черные). Это нормально для жидкокристаллических дисплеев. Точки не свидетельствуют о неисправности и не связаны с рабочими характеристиками монитора.

Некоторые функции отключены.

- Некоторые функции недоступны, когда Вы нажимаете кнопку Меню.
 - Проверьте настройки ПК и входной сигнал. (HDR, Нет сигнала)

Отображается ли сообщение «Неопознанный монитор, найден монитор Plug and Play (VESA DDC)»?

- Вы установили драйвер дисплея?
 - Обязательно установите драйвер дисплея с нашего веб-сайта: <https://www.lg.com>.
 - Убедитесь, что видеокарта поддерживает функцию Plug and Play.

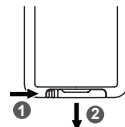
Использование пульта ДУ

25SR50F/25SR50F-W/27SR50F/27SR50F-W/32SR50F/32SR50F-W/32SR53FS

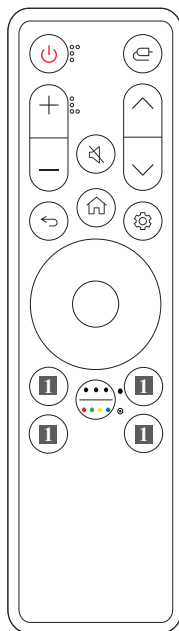
Замена батарейки в пульте ДУ

Используйте элемент питания кнопочного типа на 3 В (CR2025). Замените батарею на новую и вставьте ее в отсек для батарей, как показано на рисунке.

- 1 Чтобы отсоединить отсек для батарей, расположенный на задней панели пульта ДУ, сдвиньте крепление в сторону и вытяните отсек.
- 2 Вставьте новую батарею так, чтобы сторона с маркировкой \oplus была расположена возле соответствующей маркировки отсека для батарей.
- 3 Вставьте отсек для батарей на место, пока не услышите щелчок.



Реальный внешний вид принадлежностей может отличаться от изображенного на иллюстрациях.



- Питание** Включение и отключение монитора.
- Вход** Выбор текущего режима входного сигнала.
- Кнопки громкости** Настройка уровня громкости.
- Без Звuka** Вкл./Откл. звука.
- Кнопки переключения** Последовательное переключение каналов.
- Назад** Возврат на предыдущий уровень.
- Home** Отображение главного меню с данными о времени, погоде и внешних входах, а также списком приложений.
- Настройки** Выводит главное меню на экран или скрывает его.
- Кнопки направления и кнопка ОК** позволяют выполнять перемещение по меню, выбор пунктов меню и изменение их настроек.
- Дополнительные действия/ Кнопка с цветовой маркировкой** Просмотр подробных сведений о позиции или использование 4 цветных кнопок.
 - **нажмите**
 - **Нажмите и удерживайте**
- Кнопки потоковой передачи** Подключение к сервису потоковой передачи видео.
- Панель управления домом** Переход в меню [Панель управления домом].
- Руководство пользователя** Переход в меню [Руководство пользователя].
- FAV** Доступ к списку избранных программ.

(Некоторые кнопки и сервисы могут быть недоступны в зависимости от модели и региона.)

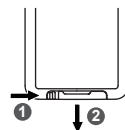
Примечание

- Пользуясь пультом ДУ, направляйте его на сенсор дистанционного управления монитора.
- Внутренние и внешние элементы питания устройства не должны подвергаться чрезмерному нагреву от прямых солнечных лучей, огня или других источников тепла.
- В случае замены батареи на неподходящую существует риск возгорания или взрыва.

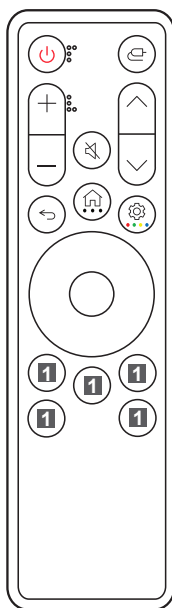
Замена батарейки в пульте ДУ

Используйте элемент питания кнопочного типа на 3 В (CR2025). Замените батарею на новую и вставьте ее в отсек для батарей, как показано на рисунке.

- 1 Чтобы отсоединить отсек для батарей, расположенный на задней панели пульта ДУ, сдвиньте крепление в сторону и вытяните отсек.
- 2 Вставьте новую батарею так, чтобы сторона с маркировкой \oplus была расположена возле соответствующей маркировки отсека для батарей.
- 3 Вставьте отсек для батарей на место, пока не услышите щелчок.



Реальный внешний вид принадлежностей может отличаться от изображенного на иллюстрациях.



- Питание** Включение и отключение монитора.
- Вход** Выбор текущего режима входного сигнала.
- Кнопки громкости** Настройка уровня громкости.
- Без Звука** Вкл./Откл. звука.
- Кнопки переключения** Последовательное переключение каналов.
- Назад** Возврат на предыдущий уровень.
- Home** Отображение главного меню с данными о времени, погоде и внешних входах, а также списком приложений.
- Дополнительные действия** Нажав и удерживая данную кнопку, можно просмотреть подробные сведения об элементе.
- Настройки** Выводит главное меню на экран или скрывает его.
- Кнопка с цветовой маркировкой** Нажав и удерживая данную кнопку, можно воспользоваться 4-мя цветными кнопками.
- Кнопки направления и кнопка ОК** позволяют выполнять перемещение по меню, выбор пунктов меню и изменение их настроек.
- Кнопки потоковой передачи** Подключение к сервису потоковой передачи видео.
- Панель управления домом** Переход в меню [Панель управления домом].
- Руководство пользователя** Переход в меню [Руководство пользователя].
- FAV** Доступ к списку избранных программ.

(Некоторые кнопки и сервисы могут быть недоступны в зависимости от модели и региона).

Примечание

- Пользуясь пультом ДУ, направляйте его на сенсор дистанционного управления монитора.
- Внутренние и внешние элементы питания устройства не должны подвергаться чрезмерному нагреву от прямых солнечных лучей, огня или других источников тепла.
- В случае замены батареи на неподходящую существует риск возгорания или взрыва.

