

Weissgauff

РУКОВОДСТВО ПО ЭКСПЛУАТАЦИИ

ВЫТЯЖКА

Box 450 PB BL

Box 520 PB BL

Integra 850 PB BL / WH / IX

Перед использованием внимательно прочтите и изучите данное руководство.
Соблюдайте правила техники безопасности при работе с устройством.

СОДЕРЖАНИЕ


ПРАВИЛА ТЕХНИКИ БЕЗОПАСНОСТИ	3
ИНСТРУКЦИИ ПО УСТАНОВКЕ	4
ПОРЯДОК РАБОТЫ	7
ЧИСТКА И ТЕХНИЧЕСКОЕ ОБСЛУЖИВАНИЕ	8
ПОИСК И УСТРАНЕНИЕ НЕИСПРАВНОСТЕЙ	10
УТИЛИЗАЦИЯ	11
ТЕХНИЧЕСКИЕ ХАРАКТЕРИСТИКИ	12

Благодарим вас за выбор нашей кухонной вытяжки!

В настоящем руководстве по эксплуатации приведены все необходимые инструкции по установке, эксплуатации и техническому обслуживанию вашего нового устройства. Для обеспечения его правильной и безопасной работы перед установкой и использованием обязательно ознакомьтесь с приведенной здесь информацией, даже если вы знакомы с основными принципами его работы.

Храните это руководство в надежном месте для использования в будущем.

ПРАВИЛА ТЕХНИКИ БЕЗОПАСНОСТИ

- Обеспечьте хорошую вентиляцию в кухне, в особенности если вытяжка используется одновременно с приборами, работающими на газе или других видах топлива.
 - Не проверяйте состояние фильтров во время работы кухонной вытяжки.
 - Не касайтесь лампы освещения вытяжки в течение получаса после отключения устройства.
 - Не допускайте контакта вытяжки с открытым огнем от газовых конфорок.
 - Не включайте газ, если на плите нет посуды, так как это может повредить фильтры и привести к возгоранию.
 - Контролируйте процесс жарки продуктов, поскольку брызги раскаленного масла могут стать причиной пожара.
 - Перед выполнением работ по техническому обслуживанию отключайте устройство от электросети.
 - Неукоснительно соблюдайте нормативные требования по отводу воздуха.
 - При одновременном включении вытяжки и приборов, работающих на газе или иных видах топлива, отрицательное давление в помещении не должно превышать 4 Па (4×10^{-5} бар).
 - При повреждении шнура электропитания во избежание возможной опасности он должен быть заменен изготовителем, представителем сервисной службы или иным лицом с аналогичными полномочиями и квалификациями.
 - Это устройство могут использовать дети в возрасте 8 лет и старше, лица со сниженными физическими, сенсорными или умственными способностями, а также лица, обладающие недостаточным опытом и знаниями, при условии, что они находятся под наблюдением или же получили все необходимые инструкции по безопасному использованию устройства и понимают возможные опасности.
 - Следите, чтобы дети не играли с устройством.
 - Эту вытяжку можно устанавливать только над варочной панелью, имеющей не более четырех конфорок.
 - Устройство предназначено только для частного домашнего использования. Запрещается использовать устройство на открытом воздухе.
 - Перед выполнением работ по очистке и техническому обслуживанию или при длительном неиспользовании устройства отключайте его от сети.
 - Внешние элементы вытяжки могут сильно нагреваться при использовании плиты.
 - Нарушение инструкций при очистке вытяжки может привести к возгоранию.
 - Воздух не должен выводиться в вентиляционный канал, используемый для отвода продуктов горения от приборов, работающих на газе или других видах топлива.
 - Несоблюдение инструкций по установке крепежных элементов может привести к поражению электрическим током.
 - Вытяжка должна быть установлена на высоте не менее 650 мм над варочной панелью.
 - Регулярно очищайте фильтры во избежание риска возникновения пожара.
-
-  **Опасность поражения электрическим током!**
-
- Подключайте это устройство только к надлежащим образом заземленной сетевой розетке. При возникновении сомнений обратитесь к квалифицированному специалисту.
 - Несоблюдение требований к заземлению может привести к смертельному исходу, пожару или поражению электрическим током.

ИНСТРУКЦИИ ПО УСТАНОВКЕ

ПОДГОТОВКА К УСТАНОВКЕ

Проверьте напряжение и частоту электросети, указанные на паспортной табличке, расположенной на внутренней стороне вытяжки.

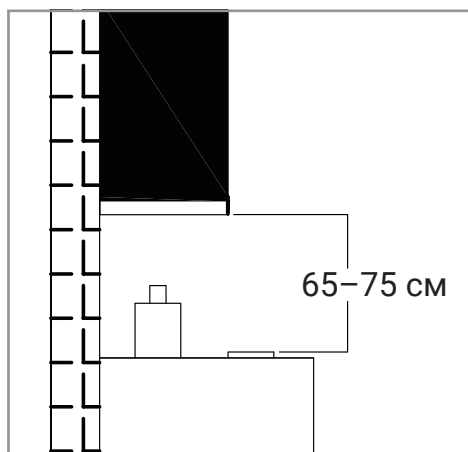
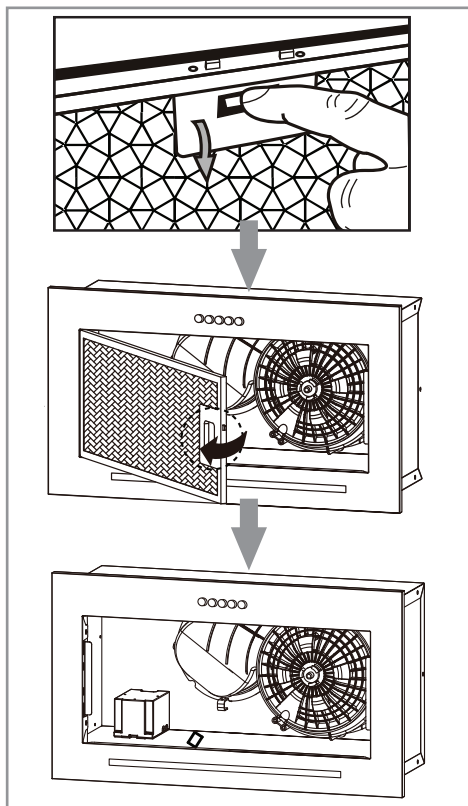


При установке вытяжки убедитесь, что она не подключена к вентиляционному каналу, используемому для отвода продуктов горения от приборов, работающих на газе или других видах топлива. Не устанавливайте вытяжку над плитой с грилем на уровне глаз.

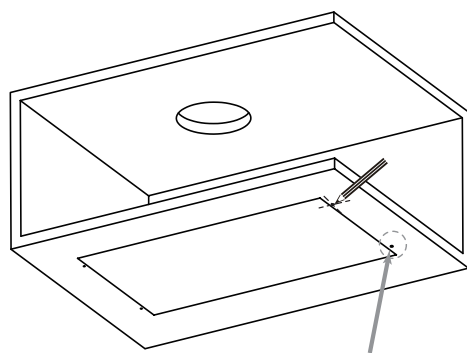
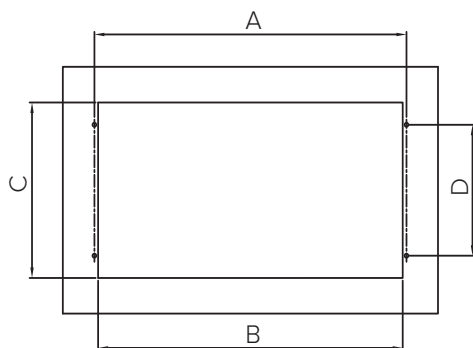
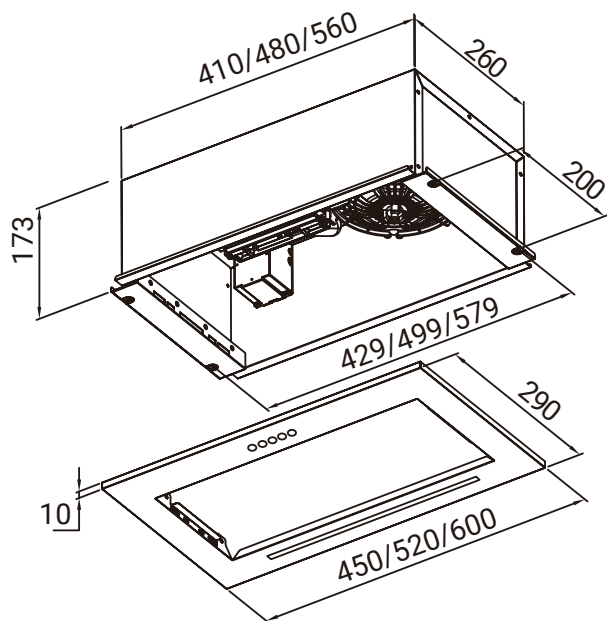


Перед выполнением работ по установке выключите устройство и отключите его от электросети.

- Для достижения наилучшего эффекта вытяжку необходимо установить на высоте 65–75 см над поверхностью варочной панели.



- Наметьте в шкафу положения четырех отверстий для крепления в зависимости от размеров вашей кухонной вытяжки

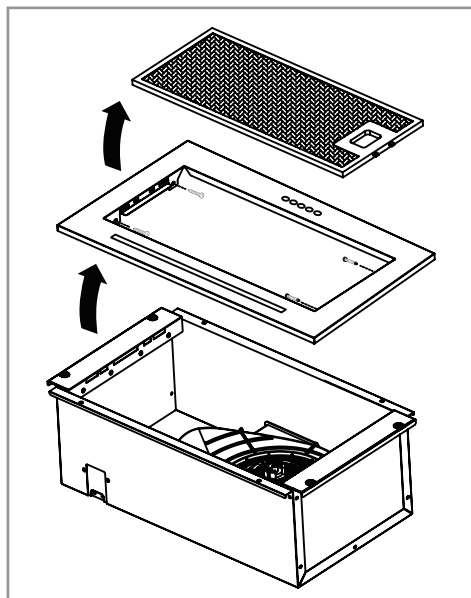


4 отверстия диаметром 12 мм,
глубиной 4–6 мм для винтов

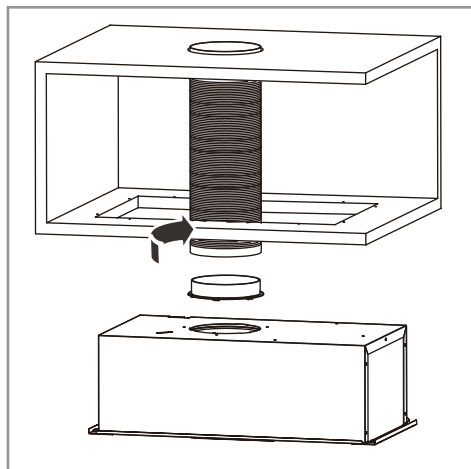
A	429/499/579
B	417/487/567
C	268
D	200

УСТАНОВКА ВЫТЯЖКИ

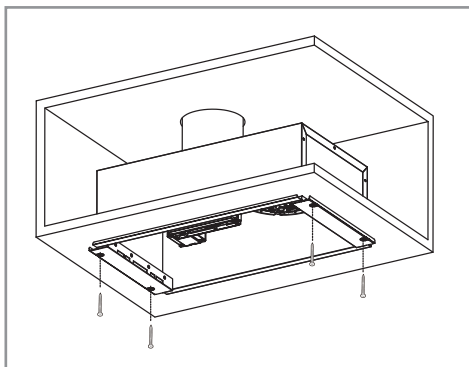
1. Извлеките жировулавливающий фильтр, открутите 4 винта фиксирующей панели и снимите ее.



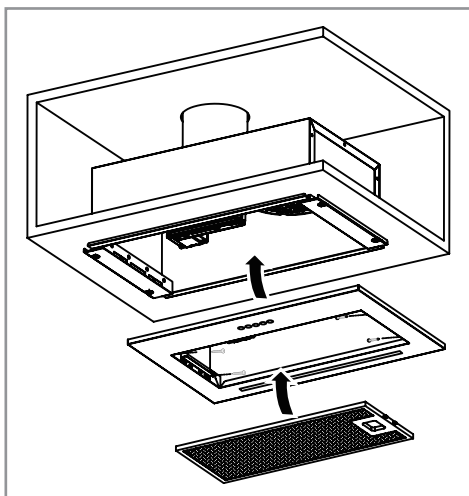
2. Зафиксируйте на выходном отверстии вытяжки воздуховод, а второй его конец подсоедините к вентиляционному выходу.



3. Поместите вытяжку в отверстия в шкафу и закрепите ее винтами.



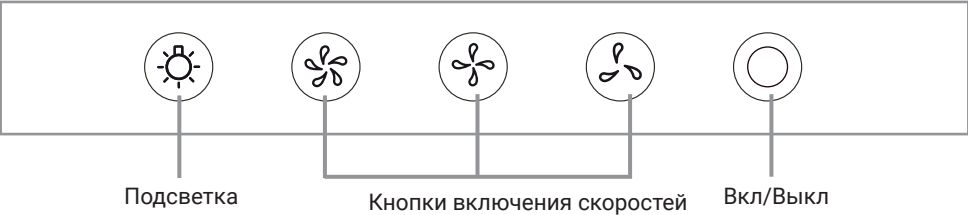
4. Закрепите панель 4 винтами, открученными ранее, и вставьте жировулавливающий фильтр на место.



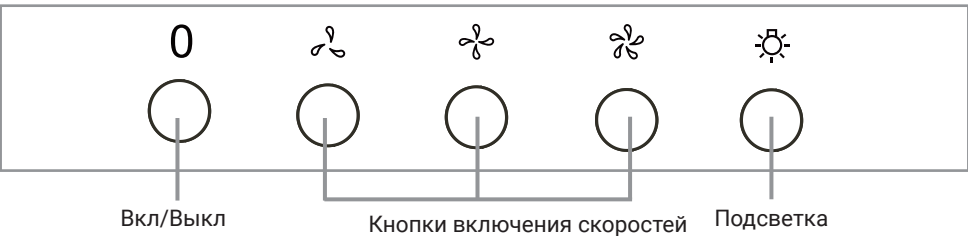
ПОРЯДОК РАБОТЫ

ПАНЕЛЬ УПРАВЛЕНИЯ

Вытяжки BOX 450 PB, BOX 520 PB



Вытяжка Integra 850 PB BL / WH / IX



	Кнопка электропитания	Нажмите эту кнопку, чтобы включить или выключить вытяжку
	Кнопка освещения	Нажмите эту кнопку, чтобы включить или выключить лампу освещения.
	Кнопка низкой скорости вентилятора	Нажмите эту кнопку, чтобы вентилятор начал работу на низкой скорости.
	Кнопка средней скорости вентилятора	Нажмите эту кнопку, чтобы вентилятор начал работу на средней скорости.
	Кнопка высокой скорости вентилятора	Нажмите эту кнопку, чтобы вентилятор начал работу на высокой скорости.

Не касайтесь лампы освещения вытяжки в течение получаса после отключения устройства. Она не должна покрываться теплоизолирующими или другими материалами.

ЧИСТКА И ТЕХНИЧЕСКОЕ ОБСЛУЖИВАНИЕ



Перед выполнением любых работ по очистке и техническому обслуживанию выключите вытяжку и извлеките вилку из розетки.

РЕГУЛЯРНАЯ ОЧИСТКА

Протирайте вытяжку мягкой тряпкой, смоченной в теплой воде. Можно использовать мягкое мыло или бытовое чистящее средство. Ни в коем случае не используйте для очистки вытяжки металлические мочалки, абразивные вещества или жесткие щетки.

ЗАМЕНА ЛАМПЫ ОСВЕЩЕНИЯ

Вытяжка оборудована современными светодиодными лампочками, которые обеспечивают оптимальное освещение, служат в 10 раз дольше по сравнению с обычными лампочками и экономят до 90% электроэнергии. В случае неисправности системы освещения обратитесь в сервисный центр.

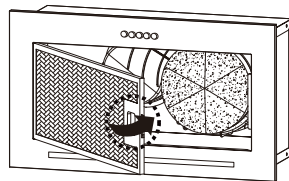
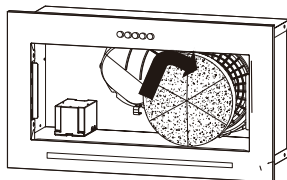
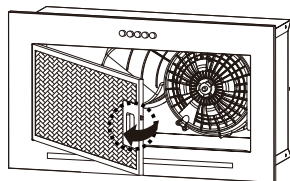
ЗАМЕНА УГОЛЬНОГО ФИЛЬТРА

В режиме рециркуляции (без отведения воздуха за пределы помещения) воздух возвращается обратно на кухню через отверстие в вытяжке. Этот метод рекомендован, если вы редко пользуетесь варочной панелью.

Для рециркуляции воздуха необходимо использовать угольные фильтры для удаления запахов. Для обеспечения более эффективной работы вытяжки угольный фильтр следует заменять каждые 3–6 месяцев в зависимости от частоты использования устройства.

Чтобы установить угольные фильтры, необходимо выполнить следующие действия:

- Снимите жирославливающий фильтр.
- Установите угольный фильтр в центр крепления мотора вытяжки и поверните его по часовой стрелке.
- Вставьте жирославливающий фильтр на место.



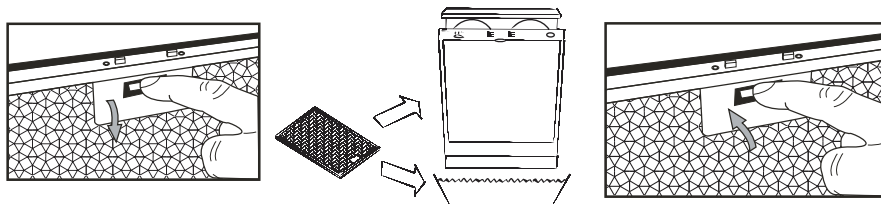
Угольный фильтр не подлежит повторному использованию и должен быть заменен в случае необходимости.

ОЧИСТКА МЕТАЛЛИЧЕСКОГО ФИЛЬТРА

Рекомендуется очищать металлический фильтр каждые три месяца, следуя этим инструкциям:

- Снимите металлический фильтр с вытяжки и замочите его в растворе воды и нейтрального жидкого моющего средства.
- Тщательно промойте фильтр теплой водой и оставьте для высыхания.
- Также допускается мытье металлического фильтра в посудомоечной машине.

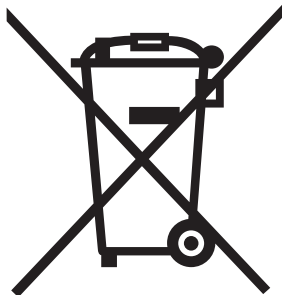
Металлический фильтр может изменить цвет после нескольких процедур очистки. Это не является основанием для обращения в сервисный центр или его замены.



Внимание! Очистка должна производиться в строгом соответствии с руководством по эксплуатации. Существует риск возгорания!

ПОИСК И УСТРАНЕНИЕ НЕИСПРАВНОСТЕЙ

Неисправность	Причина	Устранение
Свет включается, но вентилятор не работает	Заблокирована крыльчатка вентилятора.	Выключите вытяжку и обратитесь для ремонта к квалифицированному специалисту.
	Двигатель поврежден.	
Не работают ни освещение, ни вентилятор	Лампа перегорела.	Замените лампу. Используйте лампу правильного типа с такими же техническими характеристиками.
	Вилка плохо вставлена в розетку.	Повторно вставьте вилку в розетку.
Вытяжка сильно вибрирует	Повреждена крыльчатка вентилятора.	Выключите вытяжку и обратитесь для ремонта к квалифицированному специалисту.
	Плохо закреплен двигатель вентилятора.	Выключите вытяжку и обратитесь для ремонта к квалифицированному специалисту.
	Вытяжка неправильно подвешена.	Снимите вытяжку и убедитесь, что крепление выполнено правильно.
Вытяжка плохо всасывает	Вытяжка висит слишком высоко.	Скорректируйте расстояние таким образом, чтобы вытяжка находилась на высоте 650–750 мм над поверхностью плиты.



ПРАВИЛЬНАЯ УТИЛИЗАЦИЯ ИЗДЕЛИЯ

Эта маркировка указывает, что по истечении срока службы данное изделие не подлежит утилизации вместе с другими бытовыми отходами. Чтобы предотвратить возможный вред для окружающей среды и здоровья людей в результате неконтролируемой утилизации отходов, утилизируйте это изделие ответственно, способствуя таким образом экологически безопасному повторному использованию материальных ресурсов.

Чтобы утилизировать отслужившее свой срок устройство, сдайте его в пункт раздельного сбора отходов электронного оборудования или обратитесь в магазин, где вы приобрели это изделие. Продавец, возможно, может транспортировать это устройство для его экологически безопасной переработки.

Для обеспечения безопасности детей перед утилизацией этого устройства отрежьте шнур электропитания как можно ближе к корпусу.

Данное изделие соответствует директиве ЕС 2012/19/EU по утилизации отходов электрического и электронного оборудования, и на нем нанесено классификационное обозначение отходов электрического и электронного оборудования.

Кроме того, это изделие соответствует директиве ЕС по ограничению использования вредных веществ (2011/56/EU) и не содержит никаких опасных или запрещенных материалов, перечисленных в этой директиве.

УТИЛИЗАЦИЯ УПАКОВОЧНЫХ МАТЕРИАЛОВ

Упаковка предназначена для защиты устройства от повреждений во время транспортировки. Она произведена из пригодных для переработки материалов в соответствии с государственными нормативами по охране окружающей среды. Не утилизируйте упаковочные материалы вместе с обычными бытовыми отходами, а сдайте их в пункт раздельного сбора мусора, адрес которого можно узнать в местных органах власти. Вторичное использование упаковочных материалов позволяет снизить использование сырья в производственном процессе и объем отходов, свозимых на мусорные полигоны.

ТЕХНИЧЕСКИЕ ХАРАКТЕРИСТИКИ

Названия моделей	BOX 450 PB BOX 520 PB Integra 850 PB BL Integra 850 PB WH Integra 850 PB IX
Размер	45/52/60 см
Номинальное напряжение	220–240 В
Номинальная частота	50 Гц
Потребляемая мощность	43 Вт
Макс. мощность мотора	40 Вт
Максимальная производительность	850 м³/ч
Класс энергоэффективности	B
Уровень шума	54 дБА
Габариты (ШхГхВ)	450/520/600 x 290 x 173 мм
Управление	Механическое
Фильтр	1 алюминиевый фильтр
Мощность ламп	1 x 3 Вт
Диаметр выходного отверстия	120 мм
Вес нетто	3,6/3,8/4,1 кг
Угольный фильтр	1 x CFF 40010
Кабель питания	Да