


Увлажнитель воздуха DEERMA

Благодарим вас за выбор продукции Deerma. Внимательно прочтите данное руководство по эксплуатации перед использованием.

Руководство по эксплуатации

DEM-F955W

Guangdong Deerma Technology Co., Ltd.

Адрес: No.4-1 Longhui Road, Malong Village Committee, Beijiao Town, Shunde District, Foshan City, Guangdong Province, China

Сделано в Китае

Дата производства зашифрована в серийном номере: первые две цифры указывают на год производства, следующие две - месяц производства.

Дополнительно данная инструкция доступна на следующем веб-сайте:
<http://www.deerma.com>

Правила безопасности

Предупреждение

Данное устройство соответствует всем применимым стандартам электромагнитной совместимости и безопасно в использовании при соблюдении правил, указанных в руководстве пользователя. Внимательно прочтите инструкции в данном руководстве перед использованием прибора и сохраните его для дальнейшего использования.

- Увлажнитель воздуха предназначен только для бытового применения внутри помещений для поддержания и регуляции микроклимата.
- Перед включением увлажнителя всегда проверяйте уровень воды в резервуаре.
- Для заполнения резервуара используйте только чистую прохладную воду.
- Не размещайте прибор на наклонной поверхности. Размещайте его на ровных и твёрдых поверхностях. При использовании не размещайте прибор на полу.
- Не устанавливайте увлажнитель рядом с детьми, стенами, мебелью или электрическими приборами.
- Не трогайте устройство или шнур питания мокрыми руками. Запрещено погружать прибор в воду.
- Не используйте увлажнитель с повреждённым шнуром или вилоккой.
- Отключайте увлажнитель от сети, когда он не используется.
- Не закрывайте выпускное отверстие для пара на увлажнителе и не вставляйте в него посторонние предметы.
- Никогда не очищайте ультразвуковой излучатель самостоятельно.
- Не оставляйте увлажнитель в закрытом помещении, так как излишняя влажность может оставить конденсат на стенах или мебели.
- При работе увлажнителя приоткройте дверь помещения.
- Сохраните Руководство пользователя для дальнейшего использования.
- Используйте только рекомендуемые изготовителем аксессуары.

Важные рекомендации по размещению увлажнителя

- Использование прибора вблизи других устройств с частотой 2,4 ГГц, таких как роутеры беспроводных сетей, системы Bluetooth или микроволновые печи, может вызвать помехи в работе увлажнителя. Используйте увлажнитель вдали от этих типов устройств или выключайте их, если они мешают нормальному функционированию прибора.

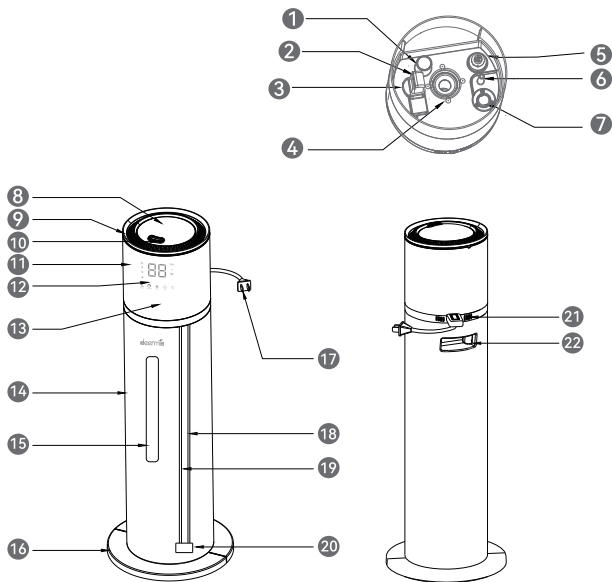
Меры предосторожности

Уважаемый пользователь, пожалуйста, прочитайте данное руководство перед использованием.

1. Дети от 8 лет и младше, а также лица с пониженными физическими, сенсорными или умственными способностями или при отсутствии необходимых знаний и жизненного опыта могут использовать прибор только под присмотром или будучи проинструктированными об использовании прибора лицом, ответственным за их безопасность, понимая риски, связанные с использованием прибора. Дети не должны играть с прибором. Дети не должны выполнять чистку и техническое обслуживание прибора без присмотра.
2. Не позволяйте детям играть с прибором.
3. В случае повреждения шнура питания необходимо провести его замену. Данный вид работ должен выполняться производителем, его сервисным отделом или другим квалифицированным персоналом.
4. Очищайте резервуар для воды каждые три дня.
5. Учитывайте, что высокий уровень влажности может способствовать росту патогенных организмов в окружающей среде.
6. Не допускайте скопления влаги вокруг прибора. При появлении сырости уменьшите интенсивность распыления. Если влага продолжает скапливаться, используйте увлажнитель реже. Не допускайте намокания впитывающих материалов, таких как ковровое покрытие, занавески, гардины или скатерти.
7. Предупреждение: Микроорганизмы, которые могут присутствовать в воде или в окружающей среде, где используется или хранится увлажнитель, могут размножаться в резервуаре для воды и попадать в воздух, создавая серьёзные риски для здоровья. Чтобы избежать этого, очищайте резервуар регулярно раз в три дня.
8. Напряжение сети питания должно соответствовать номинальному напряжению данного прибора. Если напряжение питания не соответствует требованиям, свяжитесь с представителем продавца и откажитесь от использования прибора;
9. Чтобы избежать повреждения из-за резких перепадов температуры, выдержите прибор при комнатной температуре 30 минут;
10. Используйте прибор при температуре окружающего воздуха от +5°C до +40°C;
11. Не размещайте прибор на наклонной поверхности. Ставьте его на ровные и твёрдые поверхности;
12. Не размещайте прибор непосредственно на деревянном полу во избежание деформации древесины из-за воздействия влаги;
13. Размещайте прибор на расстоянии не менее 2 метров от мебели и электроприборов, чтобы предотвратить воздействие на них высокой влажности;
14. Размещайте прибор вдали от источников тепла, избегайте воздействия прямых солнечных лучей;
15. Не заполняйте поддон и резервуар водой температурой выше +40°C во избежание повреждения прибора;
16. Никогда не допускайте попадания воды в воздуховыпускное отверстие увлажнителя. В случае обнаружения капель воды, протрите воздуховыпускное отверстие сухой тканью;
17. В случае, если температура в помещении опустится ниже 0°C, слейте воду из прибора;
18. Не помещайте металлические предметы, химикаты или моющие средства в поддон или резервуар, иначе это отрицательно скажется на качестве распыления;

19. Перед удалением воды из прибора выключите питание и отсоедините вилку от розетки.
20. Перед перемещением, чисткой, обслуживанием или добавлением воды обязательно выключите питание и отсоедините прибор от электросети. Не перемещайте прибор во время его работы;
21. Запрещается наливать воду через распылительную пластину или воздуховыпускное отверстие;
22. При чистке прибора обратите внимание, чтобы вода не попадала во внутренний механизм увлажнителя;
23. Запрещено разбирать прибор;
24. Сливайте воду из резервуара, когда прибор не используется;
25. Перед помещением прибора на хранение слейте воду и очистите его. Очищайте увлажнитель перед повторным использованием.
26. Прибор можно использовать только с предоставленным адаптером питания.

Структура продукта



- | | |
|--|---------------------------|
| 1 Сливное отверстие | 2 Водяной выход |
| 3 Ароматическая коробка | 4 Распылительная пластина |
| 5 Устройство обнаружения воды | 6 Воздушный выход |
| 7 Ультрафиолетовая бактерицидная лампа | 8 Крышка форсунки |
| 9 Верхняя крышка в сборе | 10 Насадка для тумана |

- | | |
|----------------------------|----------------------------|
| 11 Основной корпус | 12 Дисплей |
| 13 Кнопка | 14 Водяной бак |
| 15 Визуальная линейка воды | 16 Держатель водяного бака |
| 17 Шнур питания | 18 Провод водяного насоса |
| 19 Водозаборная трубка | 20 Погружной насос |
| 21 Вход воздуха | 22 Ручка |

Технические характеристики

Название продукта: Увлажнитель воздуха

Модель продукта: DEM-F955W

Номинальное напряжение: 220-240 В~

Номинальная частота: 50-60Гц

Номинальная мощность: 25Вт

Номинальная емкость: 13 л

Максимальная производительность: 350 мл/ч

Габаритные размеры: 180x180x770ММ

Упаковочный лист

Машина×1, инструкция×1, Советы по работе с WI FI×1, Пульт×1, щетка×1

Набор аксессуаров×1, Ароматерапевтический хлопок×2

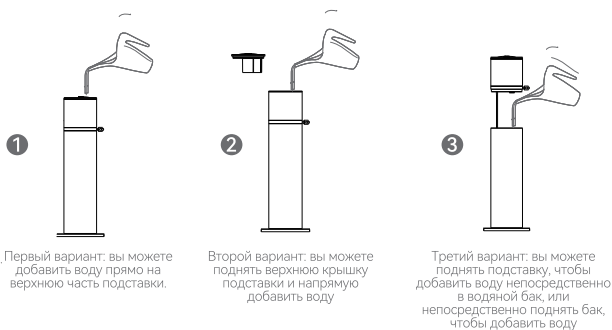
Функциональные особенности

• Функция автоматической защиты от нехватки воды

Данный продукт оснащен устройством автоматической защиты от нехватки воды. Если в водном баке не хватает воды, вся машина прекращает работу, а значок нехватки воды на светодиодном дисплее загорается красным цветом. После долива воды увлажнитель необходимо перезапустить, чтобы он смог продолжить работу

• Функция добавления воды сверху

Этот прибор имеет три варианта добавления воды сверху, что упрощает его использование



Примечание: При добавлении воды не превышайте отметку «Макс», отмеченную на водяном баке.

Инструкция по эксплуатации

⚠ Обратите внимание!

1. Перед заливом воды отключите шнур питания от сети;
2. Не добавляйте воду выше максимальной отметки;
3. Не отсоединяйте шнур питания мокрыми руками во избежание поражения электрическим током;
4. Не добавляйте в воду эфирные масла, духи, лекарственные средства и другие добавки;
5. Используйте чистую водопроводную воду или очищенную воду при температуре ниже +40 С (дистиллированная вода не подходит);

• Инструкции по использованию

Увлажнитель воздуха следует эксплуатировать при температуре 5 – 40°C и относительной влажности воздуха менее 80%. Используйте чистую воду при температуре менее 40°C (рекомендуется использовать очищенную воду)

Если увлажнитель воздуха не использовался в течение длительного времени, сначала следует очистить бак и желоб

• Порядок работы

Достаньте увлажнитель из коробки, поставьте его на прочное и устойчивое место (при первом использовании, когда температура наружного воздуха не превышает 5 °С, перед использованием его следует поместить в помещение на 1 час), снимите верхнюю крышку водяного бака, залейте соответствующее количество воды (максимальный уровень воды не должен превышать отметку «Макс» над смотровым окном на передней части бака) и обязательно закройте верхнюю крышку перед включением питания

Символ	Наименование функции	Описание функции
	Кнопка включения/режима ожидания	Огда машина включена, один раз прозвучит зуммер, экран загорится на 3 секунды, а затем погаснет, индикатор выключателя питания будет мигать постоянно, и машина перейдет в режим ожидания. Нажмите переключатель включения/режима ожидания, и машина будет работать нормально. Индикаторы всех функциональных кнопок загорятся. Состояние включения по умолчанию: объем тумана переходит в режим третьего уровня, УФ-свет загорается и работает, текущая влажность отображается на экране, а другие функции находятся в состоянии ожидания (соответствующие значки не отображаются); Подсветка: нажмите и удерживайте кнопку включения/режима ожидания в течение 3 секунд, подсветка погаснет, нажмите и удерживайте кнопку еще раз в течение 3 секунд, подсветка включится;
	Функция таймера	Нажмите кнопку функции таймера, на дисплее загорится значок таймера, подсказка таймера и цифры таймера. Цифры начнут регулироваться с 1 часа (статус настройки мигает один раз в 1 секунду. Каждый раз, когда вы нажимаете эту кнопку, вы можете настроить значение 1 часа, можно настроить цикл до 14 часов). После выбора он будет мигать в течение 3 секунд, чтобы войти в состояние таймера; нажмите его еще раз, чтобы выйти из состояния таймера, и значки на экране и индикатор часов погаснут; в состоянии таймера, когда время работы достигнет установленного времени, устройство автоматически выключается и прекращает работу; (Примечание: значение таймера отображается в виде обратного отсчета, значение таймера и влажность отображаются поочередно каждые 5 секунд)
	Функция УФ-света	УФ-свет включается по умолчанию при включении машины (значок на экране загорается). При первом нажатии кнопки УФ/Сон, УФ-свет перестает работать (значок на экране гаснет);
	Функция сна	Нажмите и удерживайте кнопку УФ/Сон, через 5 секунды все значки экрана, цифры и подсветка погаснут, но выполняемые функции продолжат работать нормально. При нехватке воды в спящем режиме, загорится индикатор нехватки воды, машина автоматически выключится через 6 секунд. В состоянии функции сна нажмите любую кнопку, загорятся текущее рабочее состояние и значки экрана, цифры и подсветка (если они включены), и спящий режим будет отключен;
	Функция постоянной влажности	Нажмите кнопку постоянной влажности, включится функция постоянной влажности (на светодиодном экране загорится значок), начальная влажность по умолчанию составляет 55% RH (при каждом нажатии кнопки влажность увеличивается на 5%, и может быть установлена в диапазоне от 30% до 95%. Если «>» мигает в течение трех секунд, это означает выход из режима постоянной влажности), поэтому вы можете устанавливать ее циклически. При установке желаемого значения влажности, текущее выбранное значение мигает в течение трех секунд, увлажнитель будет работать в соответствии с заданным значением влажности, в то же время влажность будет отображаться как текущая влажность окружающей среды, когда влажность достигает заданного значения, распыление прекращается; когда влажность ниже, чем заданное значение относительной влажности 5%, распыление возобновляет работу; после работы в состоянии заданного значения нажмите эту кнопку еще раз, чтобы выйти из функции постоянной влажности, и значок постоянной влажности погаснет.
	Передача распыления	При включении машины по умолчанию установлена 3-я передача, при регулировке передачи на дисплее отображаются цифры «3, 2, 1» для циклической настройки;

%RH	Индикация влажности	Текущая влажность окружающей среды автоматически отображается при включении машины; если установлена функция таймера, таймер и влажность должны отображаться циклически по 5 секунд
	Режим подключения WiFi	Включите питание, долго нажмите кнопку передачи в течение 3 секунд, раздастся звук, проснется WiFi-связь, можно подключиться в течение 3 минут, свет погаснет через 3 минуты. (Включите Bluetooth мобильного телефона перед открытием APP "Smart Life"). Описание индикатора WiFi: 1.Индикатор WiFi мигает, указывая на то, что устройство ожидает подключения к WiFi. 2.Индикатор WiFi горит постоянно, это означает, что устройство WiFi подключено и может нормально работать. 3.Индикатор WiFi выключен, это означает, что WiFi на устройстве отключен.
	Статус нехватки воды	После нехватки воды вся машина перестает работать, на экране загорается и мигает красный значок нехватки воды, и машина автоматически отключается, в это время необходимо добавить воду в бак для воды, долить воду, а затем нажать кнопку питания, чтобы снова начать работу.

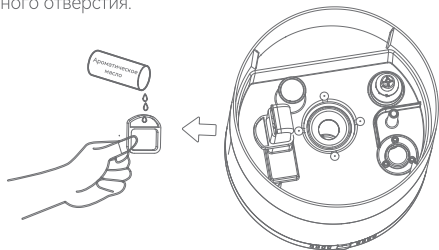
Функция памяти: кроме функции постоянной влажности, другие функции не имеют функции памяти.

Примечание:

1. Цвет индикатора дисплея: значок нехватки воды на дисплее - красный, остальные значки и цифры - белые.
2. при нажатии кнопки должен раздаваться звуковой сигнал.
3. изделие с функцией дистанционного управления.

• Использование ароматизирующей коробки

Выньте силиконовую ароматизирующую коробку, расположенную у выходного отверстия. Капните несколько капель ароматического масла на ватный диск внутри коробки, затем установите ароматизирующую коробку обратно в соответствующее место у выходного отверстия.



Техническое обслуживание

Поскольку качество воды в некоторых районах жесткое и содержание ионов кальция и магния высокое, а в некоторых районах также используются средства очистки воды, такие как отбеливатель, поэтому при использовании увлажнителя некоторые ионы кальция и магния будут распыляться вместе с водяным туманом и рассеиваться на поверхности предметов и земли, образуя белая порошкообразная накипь, а другая часть оседает на поверхности распылителя и желоба, образуя накипь; если на поверхности распылителя образуется накипь, это повлияет на эффект увлажнения увлажнителя.

• Способ очистки распылителя

Налейте средство для удаления накипи в водяной бак, затем добавьте теплую воду около 60°C, чтобы средство для удаления накипи полностью растворилось, выдержите 2 минуты, затем аккуратно потрите поверхность распылителя маленькой щеткой, пока накипь не исчезнет, и промойте его чистой водой.

Очистка

1. Этапы очистки: снимите верхнюю крышку → очистите желоб корпуса → очистите водяной бак

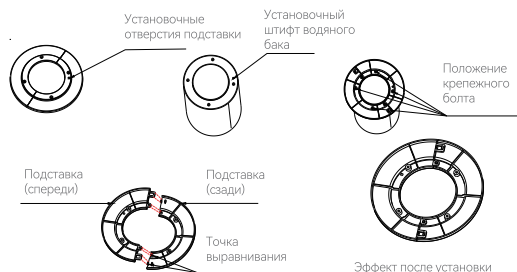


Примечание. Во время чистки выньте вилку из розетки, чтобы избежать риска поражения электрическим током

При чистке желоба обратите внимание на положение входа воздуха, чтобы вода не попала внутрь вентилятора

Установка подставки

1. Достаньте переднюю и заднюю части подставки из упаковочной коробки, затем вставьте переднюю и заднюю части в отверстия подставки, чтобы сформировать единую подставку.
2. Совместите установочные штифты в нижней части водяного бака и вставьте их в установочные отверстия подставки, с помощью 4 болтов прикрепите узел подставки к нижней части водяного бака, таким образом установка водяного бака и узла подставки завершена.



Типичные неисправности и метод их устранения

Явление неисправности	Анализ причин	Метод устранения
Индикатор не горит, ветра нет, тумана нет	Не подключен источник питания	Подключите питание, включите выключатель
	Выключатель питания не включен	Включите выключатель питания
Индикатор горит, ветра нет, тумана нет	В баке нет воды	Заполните бак водой
Всасывающий насос работает, но тумана нет	Засорилось всасывающее отверстие насоса	Очистите всасывающий насос
Распыляемый туман имеет неприятный запах	Новая машина	Оставьте водяной бак открытым на 1–2 часа
	Вода оставалась слишком долго	Замените воду
Малый объем тумана	Накипь на распылителе	Замените чистой водой
	Вода грязная или хранилась слишком долго	Очистите распылитель
Аномальный шум	Резонанс с рабочей платформой	Установите на твердую поверхность
	Засорился всасывающий насос	Очистите всасывающий насос

Warranty Card(Гарантийный талон)

Name of User(Имя пользователя) _____

Telephone(Телефон) _____

Model(Модель) _____

Date of Purchase(Дата покупки) _____

Warranty Period(Срок гарантии) 12 Months(12 месяцев)

Service Life(Срок службы) 2 Years(2 года)

Proof of warranty.

(Предъявите данный талон при гарантийном ремонте.)

(Please contact the seller to deal with after sales.)

(Пожалуйста, свяжитесь с продавцом, чтобы решить вашу проблему после продажи.)

Все изделия, обозначенные символом раздельного сбора отработанного электрического и электронного оборудования (WEEE, Директива 2012/19/EU), следует утилизировать отдельно от несортируемых бытовых отходов. С целью охраны здоровья и защиты окружающей среды такое оборудование необходимо сдавать на переработку в специальные пункты приема электрического и электронного оборудования, определенные правительством или местными органами власти. Правильная утилизация и переработка помогут предотвратить возможные негативные последствия для окружающей среды и здоровья человека. Чтобы узнать, где находятся такие пункты сбора и как они работают, обратитесь в компанию, занимающуюся установкой оборудования, или в местные органы власти.

