

⚠ Перед первым использованием следует прочесть инструкцию по эксплуатации и содержащиеся в ней правила техники безопасности.

Установка Home Connect

Рекомендация: Подключите прибор к мобильному устройству. С помощью приложения Home Connect можно удобно выполнять все настройки.

1. Сканируйте следующие QR-коды. Используйте QR-код для установки приложения Home Connect и подключения своего прибора.



2. Следуйте указаниям в приложении Home Connect.

Обзор настроек степени жесткости воды

Здесь приводится обзор настраиваемых значений степени жесткости воды. Таблицу с местными единицами см. в инструкции по эксплуатации.

| Диапазон жесткости | ммоль/л | Устан. значение |
|--------------------|---------|-----------------|
| мягкая | 0 - 1,1 | H:00 |

| Диапазон жесткости | ммоль/л | Устан. значение |
|--------------------|-----------|-----------------|
| мягкая | 1,2 - 1,4 | H:01 |
| средний | 1,5 - 1,8 | H:02 |
| средний | 1,9 - 2,1 | H:03 |
| средний | 2,2 - 2,9 | H:04 |
| жесткая | 3,0 - 3,7 | H:05 |
| жесткая | 3,8 - 5,4 | H:06 |
| жесткая | 5,5 - 8,9 | H:07 |

Настройка системы умягчения воды

1. Нажмите
2. Чтобы открыть базовые установки, нажимайте Setup 3 sec. 3 секунды.
 - ✓ На дисплее отображается H:xx.
 - ✓ На дисплее отображается **sel**.
3. Нажимайте Start, пока не будет установлена нужная степень жесткости воды.
4. Для сохранения установок в памяти нажимайте Setup 3 sec. 3 секунды.

Программы

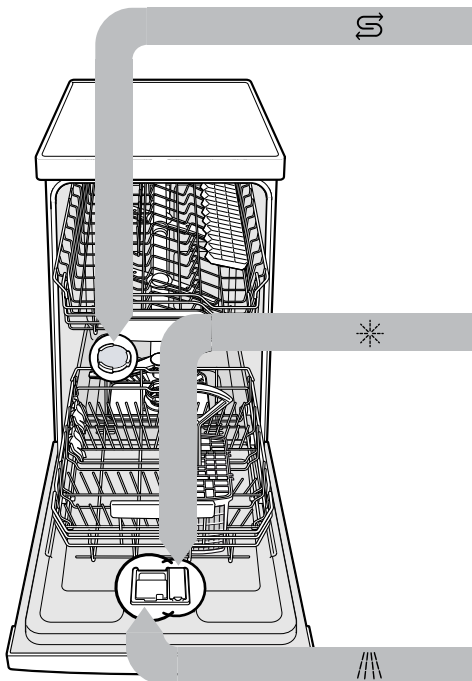
Данные по программам были получены в лабораторных условиях по европейскому стандарту EN 60436. Значения расхода зависят от выбранной программы и дополнительных функций.

При выключенной системе ополаскивания или при нехватке ополаскивателя время работы изменяется.

| Программа | 1) Продолжительность [ч:мин] | 2) Расход энергии [кВт·ч] | 3) Вода [л] |
|------------------|------------------------------|---------------------------|----------------|
| Интенсивная 70° | 1) 2:20 - 2:30 | 2) 1,000 - 1,100 | 3) 10,5 - 13,0 |
| Auto Авто 45-65° | 1) 1:38 - 2:40 | 2) 0,600 - 1,100 | 3) 7,0 - 15,0 |
| Eco Эко 50° | 1) 3:15 | 2) 0,593 | 3) 8,9 |
| Малошум. 50 ° | 1) 3:55 | 2) 0,680 | 3) 10,4 |
| Express 65° - 1h | 1) 1:00 | 2) 1,100 | 3) 10,0 |
| Мойка машины | 1) 2:10 | 2) 1,220 | 3) 15,0 |

★ Favourite

¹ Программа, пригодная для ночного времени суток: увеличенная продолжительность программы, зато очень тихо.

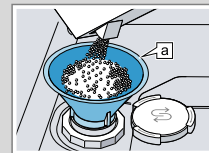


Загрузка специальной соли

Во избежание повреждений прибора специальную соль нужно засыпать в контейнер только непосредственно перед началом программы.

1. Отвинтите крышку контейнера для специальной соли и снимите ее.
2. При первом вводе в эксплуатацию: заполните контейнер водой до краев.

3. Засыпьте специальную соль в контейнер. Вода вытесняется из контейнера и вытекает. Ни в коем случае не добавляйте моющее средство.

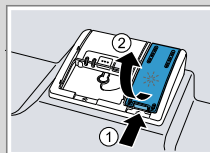


Воронка [a]

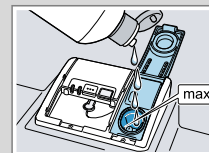
4. Установите крышку на контейнер и закрутите ее.

Заполнение ополаскивателем

1. Нажмите на язычок у края крышки контейнера для ополаскивателя ① и поднимите крышку ②.



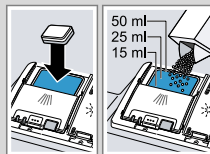
2. Залейте ополаскиватель до отметки «max».



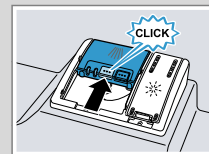
3. Закройте крышку контейнера для ополаскивателя.
 - ✓ Крышка фиксируется со щелчком.

Заполнение моющим средством

1. Заполните сухую камеру моющим средством.



2. Закройте крышку камеры для моющего средства.
 - ✓ Крышка фиксируется со щелчком.



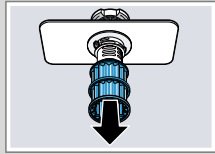
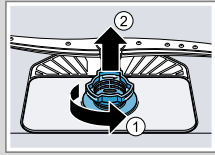
Пользование прибором

1. Разместите посуду в машине.
2. Добавьте моющее средство.
3. Включите прибор .
4. Установите программу.
5. Запустите программу Start.
6. По окончании программы выгрузите посуду.
7. Чтобы прервать программу, примерно на 4 с нажмите Reset 4 sec.. Программа прерывается и будет окончена примерно через 1 минуту.

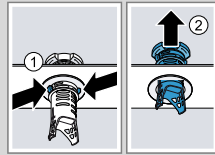


Очистка фильтров

1. После каждого мытья посуды фильтры следует проверять на наличие в них остатков пищи.
2. Поверните фильтр грубой очистки против часовой стрелки ① и извлеките фильтрующую систему ②.
3. Выньте микро-фильтр движением вниз.

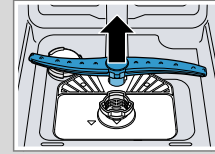
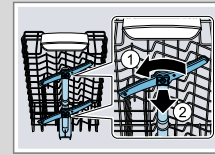


4. Сожмите стопорные выступы ① и выньте фильтр грубой очистки ② движением вверх.
5. Промойте фильтрующие элементы проточной водой.
6. Выполните сборку фильтрующей системы.
7. Вставьте фильтрующую систему в прибор и поверните фильтр для грубой очистки по часовой стрелке. Учтите, что маркировки в виде стрелок должны располагаться друг напротив друга.



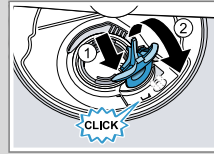
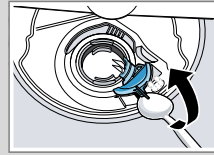
Очистка распылительных коромысел

1. Отвинтите верхние распылительные коромысла ① и снимите, потянув вниз ②.
2. Снимите нижнее распылительное коромысло, потянув вверх.
3. Под проточной водой проверьте выходные отверстия распылительных коромысел на отсутствие засорений и, если нужно, удалите посторонние предметы.
4. Установите нижнее распылительное коромысло.
 - ✓ Оно фиксируется со щелчком.
5. Установите верхние распылительные коромысла и прочно прикрутите.



Очистка откачивающего насоса

1. Отсоедините прибор от электросети.
2. Выньте фильтрующую систему.
3. Вычерпайте имеющуюся воду.
4. Извлеките крышку насоса с помощью ложки и возьмитесь за язычок.
5. Приподнимите крышку насоса, направив ее наискось вовнутрь, и снимите.
6. Удалите остатки пищи и посторонние тела в области крыльчатки.
7. Вставьте крышку насоса ① и прижмите ее вниз ②.
 - ✓ Крышка насоса фиксируется со щелчком.
8. Установите фильтрующую систему.



Устранение неисправностей

| Неисправность | Причина и устранение неисправностей |
|---|--|
| E:32-00 загораются попеременно или светится индикатор подачи воды. | Подводящий шланг перегнут. <ul style="list-style-type: none"> ▶ Проложите подводящий шланг без загибов. Водопроводный кран закрыт. <ul style="list-style-type: none"> ▶ Откройте водопроводный кран. Водопроводный кран заклинило или он забит накипью. <ul style="list-style-type: none"> ▶ Откройте водопроводный кран. Количество воды, протекающей при открытой подаче воды, должно составлять не менее 10 л/мин. |
| Zасорены фильтры на подключении к водопроводной сети шланга подачи воды или системы AquaStop. | <ol style="list-style-type: none"> 1. Выключите прибор. 2. Выньте штепсельную вилку из розетки. 3. Закройте водопроводный кран. 4. Отвинтите патрубков подключения к водопроводу. 5. Выньте фильтр из подводящего шланга. |
| | |
| | <ol style="list-style-type: none"> 6. Очистите фильтр. 7. Вставьте фильтр в подводящий шланг. 8. Привинтите патрубков подключения к водопроводу. 9. Проверьте патрубков подключения к водопроводу на герметичность. 10. Подключите электропитание. 11. Включите прибор. |

| Неисправность | Причина и устранение неисправностей |
|---------------------------------|---|
| E:61-02 загораются попеременно. | Откачивающий насос заблокирован. <ul style="list-style-type: none"> ▶ Очистите откачивающий насос. Крышка откачивающего насоса не закреплена <ul style="list-style-type: none"> ▶ Зафиксируйте крышку откачивающего насоса надлежащим образом. |
| E:92-40 загораются попеременно. | Фильтры загрязнены или засорены. <ul style="list-style-type: none"> ▶ Очистите фильтры. |
| Остатки пищи на посуде. | Предметы посуды расположены слишком близко друг к другу или корзина переполнена. <ol style="list-style-type: none"> 1. Размещайте посуду с достаточным расстоянием между предметами. Струи воды должны достигать поверхности посуды. 2. Избегайте прилегания предметов друг к другу. Вращение распылительного коромысла заблокировано. <ul style="list-style-type: none"> ▶ Размещайте посуду таким образом, чтобы не препятствовать свободному вращению распылительного коромысла. Засорились форсунки в распылительном коромысле. <ul style="list-style-type: none"> ▶ Очистите распылительные коромысла. Фильтры загрязнены. <ul style="list-style-type: none"> ▶ Очистите фильтры. Фильтры вставлены неправильно и/или не зафиксированы. <ol style="list-style-type: none"> 1. Установите фильтры надлежащим образом. 2. Зафиксируйте фильтры. |
| | Выбрана слишком слабая программа мытья. <ul style="list-style-type: none"> ▶ Выберите более интенсивную программу мытья. ▶ Адаптируйте чувствительность сенсорной системы. |

| Неисправность | Причина и устранение неисправностей |
|---|--|
| Удаляемые разводы на стекле, стекле с металлическим отливом и столовых приборах. | Настроено слишком большое количество добавляемого ополаскивателя. <ul style="list-style-type: none"> ▶ Настройте систему ополаскивания на более низкий уровень. Не заполнен ополаскиватель. <ul style="list-style-type: none"> ▶ Залейте ополаскиватель. |
| Следы ржавчины на столовых приборах. | Столовые приборы недостаточно устойчивы к воздействию коррозии. Лезвия ножей чаще подвержены коррозии. <ul style="list-style-type: none"> ▶ Используйте нержавеющие столовые приборы. Столовые приборы ржавеют и в том случае, если вместе с ними моются ржавеющие предметы. <ul style="list-style-type: none"> ▶ Не мойте ржавеющие предметы. |
| Остатки моющего средства находятся в камере для моющего средства или в подставке для таблеток моющего средства. | Распылительные коромысла были заблокированы предметами посуды, поэтому моющее средство не смывается. <ul style="list-style-type: none"> ▶ Убедитесь в том, что распылительные коромысла не заблокированы и могут свободно вращаться. |
| Все светодиоды светятся или мигают либо программа мытья не продолжается. | Электроника установила ошибку. <ul style="list-style-type: none"> ▶ Держите нажатой кнопку главного выключателя примерно 4 секунды. На приборе выполняется сброс, и прибор запускается заново. |