



⚠ Перед первым использованием следует прочесть инструкцию по эксплуатации и содержащиеся в ней правила техники безопасности.

Установка Home Connect

Рекомендация: Подключите прибор к мобильному устройству. С помощью приложения Home Connect можно удобно выполнять все настройки.

- 1. Сканируйте следующие QR-коды. Используйте QR-код для установки приложения Home Connect и подключения своего прибора.



- 2. Следуйте указаниям в приложении Home Connect.

Обзор настроек степени жесткости воды

Здесь приводится обзор настраиваемых значений степени жесткости воды. Таблицу с местными единицами см. в инструкции по эксплуатации.

Диапазон жесткости	ммоль/л	Устан. значение
мягкая	0 - 1,1	H00

Диапазон жесткости	ммоль/л	Устан. значение
мягкая	1,2 - 1,4	H01
средний	1,5 - 1,8	H02
средний	1,9 - 2,1	H03
средний	2,2 - 2,9	H04
жесткая	3,0 - 3,7	H05
жесткая	3,8 - 5,4	H06
жесткая	5,5 - 8,9	H07

Настройка системы умягчения воды

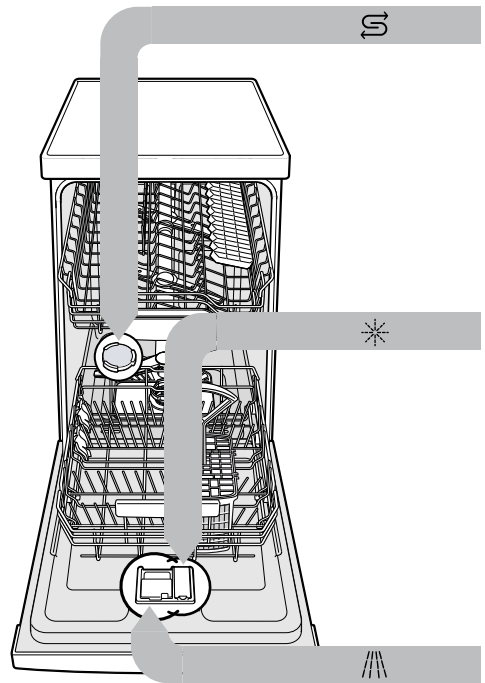
- 1. Нажмите
- 2. Чтобы открыть базовые установки, нажимайте Setup 3 sec. 3 секунды.
 - ✓ На дисплее отображается Hxx.
 - ✓ На дисплее отображается **set**.
- 3. Нажимайте Start, пока не будет установлена нужная степень жесткости воды.
- 4. Для сохранения установок в памяти нажимайте Setup 3 sec. 3 секунды.

Программы

Данные по программам были получены в лабораторных условиях по европейскому стандарту EN 60436. Значения расхода зависят от выбранной программы и дополнительных функций. При выключенной системе ополаскивания или при нехватке ополаскивателя время работы изменяется.

Программа	1) Продолжительность [ч:мин] 2) Расход энергии [кВт·ч] 3) Вода [л]
Интенсивная 70°	1) 1:55 - 2:05 2) 1,090 - 1,200 3) 10,5 - 13,0
Auto Авто 45-65°	1) 1:35 - 2:40 2) 0,650 - 1,100 3) 7,0 - 14,5
Eco Эко 50°	1) 3:40 2) 0,755 3) 9,5
Express 65° - 1h	1) 1:00 2) 1,050 3) 10,0
Express 45°	1) 0:29 ¹ 2) 0,700 3) 9,5
Favourite	1) - 2) - 3) -

¹ половина обычной загрузки

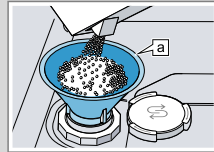


Загрузка специальной соли

Во избежание повреждений прибора специальную соль нужно засыпать в контейнер только непосредственно перед началом программы.

- 1. Отвинтите крышку контейнера для специальной соли и снимите ее.
- 2. При первом вводе в эксплуатацию: заполните контейнер водой до краев.

- 3. Засыпьте специальную соль в контейнер. Вода вытесняется из контейнера и вытекает. Ни в коем случае не добавляйте моющее средство.

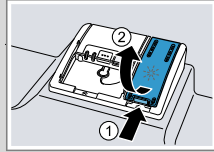


Воронка

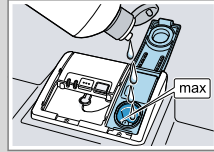
- 4. Установите крышку на контейнер и закрутите ее.

Заполнение ополаскивателем

- 1. Нажмите на язычок у края крышки контейнера для ополаскивателя и поднимите крышку .



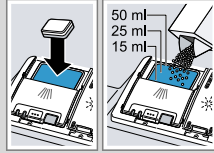
- 2. Залейте ополаскиватель до отметки «max».



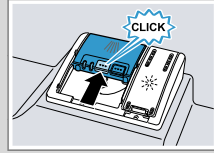
- 3. Закройте крышку контейнера для ополаскивателя.
 - ✓ Крышка фиксируется со щелчком.

Заполнение моющим средством

- 1. Заполните сухую камеру моющим средством.



- 2. Закройте крышку камеры для моющего средства.
 - ✓ Крышка фиксируется со щелчком.



Пользование прибором

- 1. Разместите посуду в машине.
- 2. Добавьте моющее средство.
- 3. Включите прибор .
- 4. Установите программу.
- 5. Запустите программу Start.
- 6. По окончании программы выгрузите посуду.
- 7. Чтобы прервать программу, примерно на 4 с нажмите Reset 4 sec.. Программа прерывается и будет окончена примерно через 1 минуту.

Очистка фильтров

1. После каждого мытья посуды фильтры следует проверять на наличие в них остатков пищи.

2. Поверните фильтр грубой очистки против часовой стрелки ① и извлеките фильтрующую систему ②.

3. Выньте микро-фильтр движением вниз.





4. Сожмите стопорные выступы ① и выньте фильтр грубой очистки ② движением вверх.

5. Промойте фильтрующие элементы проточной водой.

6. Выполните сборку фильтрующей системы.

7. Вставьте фильтрующую систему в прибор и поверните фильтр для грубой очистки по часовой стрелке. Учтите, что маркировки в виде стрелок должны располагаться друг напротив друга.



Очистка распылительных коромысел

1. Отвинтите верхние распылительные коромысла ① и снимите, потянув вниз ②.

2. Снимите нижнее распылительное коромысло, потянув вверх.





3. Под проточной водой проверьте выходные отверстия распылительных коромысел на отсутствие засорений и, если нужно, удалите посторонние предметы.

4. Установите нижнее распылительное коромысло.

✓ Оно фиксируется со щелчком.

5. Установите верхние распылительные коромысла и прочно прикрутите.



Очистка откачивающего насоса

1. Отсоедините прибор от электросети.

2. Выньте фильтрующую систему.

3. Вычерпайте имеющуюся воду.

4. Извлеките крышку насоса с помощью ложки и возьмитесь за язычок.



5. Приподнимите крышку насоса, направив ее наискось вовнутрь, и снимите.

6. Удалите остатки пищи и посторонние тела в области крыльчатки.

7. Вставьте крышку насоса ① и прижмите ее вниз ②.

✓ Крышка насоса фиксируется со щелчком.



8. Установите фильтрующую систему.

Устранение неисправностей

Неисправность	Причина и устранение неисправностей
E:32-00 загораются попеременно или светится индикатор подачи воды.	<div>Подводящий шланг перегнут. ▶ Проложите подводящий шланг без загибов.</div> <div>Водопроводный кран закрыт. ▶ Откройте водопроводный кран.</div> <div>Водопроводный кран заклинило или он забит накипью. ▶ Откройте водопроводный кран.</div> <div>Количество воды, протекающей при открытой подаче воды, должно составлять не менее 10 л/мин.</div> <div>Засорены фильтры на подключении к водопроводной сети шланга подачи воды или системы AquaStop. 1. Выключите прибор. 2. Выньте штепсельную вилку из розетки. 3. Закройте водопроводный кран. 4. Отвинтите патрубков подключения к водопроводу. 5. Выньте фильтр из подводящего шланга.</div> <div></div> <div>6. Очистите фильтр. 7. Вставьте фильтр в подводящий шланг. 8. Привинтите патрубков подключения к водопроводу. 9. Проверьте патрубок подключения к водопроводу на герметичность. 10. Подключите электропитание. 11. Включите прибор.</div>

Неисправность	Причина и устранение неисправностей
E:61-02 загораются попеременно.	<div>Откачивающий насос заблокирован. ▶ Очистите откачивающий насос.</div> <div>Крышка откачивающего насоса не закреплена ▶ Зафиксируйте крышку откачивающего насоса надлежащим образом.</div>
E:92-40 загораются попеременно.	<div>Фильтры загрязнены или засорены. ▶ Очистите фильтры.</div> <div>Остатки пищи на посуде.</div> <div>Предметы посуды расположены слишком близко друг к другу или корзина переполнена. 1. Размещайте посуду с достаточным расстоянием между предметами. Струи воды должны достигать поверхности посуды. 2. Избегайте прилегания предметов друг к другу.</div> <div>Вращение распылительного коромысла заблокировано. ▶ Размещайте посуду таким образом, чтобы не препятствовать свободному вращению распылительного коромысла.</div> <div>Засорились форсунки в распылительном коромысле. ▶ Очистите распылительные коромысла.</div> <div>Фильтры загрязнены. ▶ Очистите фильтры.</div> <div>Фильтры вставлены неправильно и/или не зафиксированы. 1. Установите фильтры надлежащим образом. 2. Зафиксируйте фильтры.</div> <div>Выбрана слишком слабая программа мытья. ▶ Выберите более интенсивную программу мытья.</div>

Неисправность	Причина и устранение неисправностей
Удаляемые разводы на стеклах, на стеклах с металлическим отливом и столовых приборах.	<div>Настроено слишком большое количество добавляемого ополаскивателя. ▶ Настройте систему ополаскивания на более низкий уровень.</div> <div>Не заполнен ополаскиватель. ▶ Залейте ополаскиватель.</div>
Следы ржавчины на столовых приборах.	<div>Столовые приборы недостаточно устойчивы к воздействию коррозии. Лезвия ножей чаще подвержены коррозии. ▶ Используйте нержавеющие столовые приборы.</div> <div>Столовые приборы ржавеют и в том случае, если вместе с ними моются ржавеющие предметы. ▶ Не мойте ржавеющие предметы.</div>
Остатки моющего средства находятся в камере для моющего средства или в подставке для таблеток моющего средства.	<div>Распылительные коромысла были заблокированы предметами посуды, поэтому моющее средство не смывается. ▶ Убедитесь в том, что распылительные коромысла не заблокированы и могут свободно вращаться.</div>
Все светодиоды светятся или мигают либо программа мытья не продолжается.	<div>Электроника установила ошибку. ▶ Держите нажатой кнопку главного выключателя примерно 4 секунды.</div> <div>На приборе выполняется сброс, и прибор запускается заново.</div>