

РУКОВОДСТВО ПО ЭКСПЛУАТАЦИИ

SUPRA

SUPRA 2.0 – техника нового поколения



БЛЕНДЕР ПОГРУЖНОЙ
HBS-1004

Уважаемый покупатель!

Благодарим вас за выбор продукции SUPRA. Мы рады предложить Вам изделия, разработанные в соответствии с высокими требованиями к качеству и функциональности. Мы уверены, что Вы будете довольны приобретением изделия нашей фирмы.

Перед началом эксплуатации прибора внимательно прочитайте данное руководство, в котором содержится важная информация, касающаяся вашей безопасности, а также рекомендации по правильному использованию прибора и уходу за ним.

Позаботьтесь о сохранности настоящего Руководства, используйте его в качестве справочного материала при дальнейшем использовании прибора.

СОДЕРЖАНИЕ

МЕРЫ БЕЗОПАСНОСТИ И ПРЕДОСТОРОЖНОСТИ.....	3
УСТРОЙСТВО ПРИБОРА.....	4
ПОДГОТОВКА К ЭКСПЛУАТАЦИИ.....	5
СМЕШИВАНИЕ ПРОДУКТОВ.....	5
ИЗМЕЛЬЧЕНИЕ ПРОДУКТОВ.....	6
ВЗБИВАНИЕ ПРОДУКТОВ.....	6
ОБЪЕМ ПРОДУКТОВ И СПОСОБ ПЕРЕРЕБОТКИ.....	7
ЧИСТКА И УХОД.....	8
ТРАНСПОРТИРОВКА И ХРАНЕНИЕ.....	9
БЕЗОПАСНАЯ УТИЛИЗАЦИЯ.....	9
ТЕХНИЧЕСКИЕ ХАРАКТЕРИСТИКИ.....	9
ИНФОРМАЦИЯ О СЕРТИФИКАТЕ СООТВЕТСТВИЯ.....	10

МЕРЫ БЕЗОПАСНОСТИ И ПРЕДОСТОРОЖНОСТИ

Перед началом эксплуатации полностью прочитайте данный раздел и следуйте всем инструкциям во время эксплуатации блендера.

ВНИМАНИЕ:

Режущие кромки насадок остро заточены, при работе с блендером будьте внимательны и осторожны!

1. Убедитесь, что характеристики вашей электросети соответствуют указанным на маркировке изделия.
2. Запрещается использовать неисправный прибор, в том числе с поврежденным сетевым шнуром или вилкой. Если блендер упал или был поврежден другим образом, а также если поврежден сетевой шнур, обратитесь в авторизованный сервисный центр производителя за проверкой и ремонтом.
3. Подключайте прибор к электросети, только когда он полностью собран.
4. Запрещается разбирать, изменять или пытаться чинить прибор самостоятельно.
5. Во избежание поражения электрическим током запрещается использовать прибор в помещениях с высокой влажностью (например, в ванной) или работать с прибором мокрыми руками.
6. Выключайте устройство из сети тогда, когда оно не используется, а также во время сборки, разборки, установки аксессуаров или чистки.
7. При отключении прибора от электросети не тяните за шнур или сам блендер, беритесь за вилку.
8. Запрещается погружать сетевой шнур, вилку или само устройство в воду или другую жидкость во избежание поражения электрическим током.
9. Запрещается оставлять работающий прибор без присмотра.
10. Храните прибор в недоступном для детей месте.
11. Не позволяйте детям использовать блендер без вашего присмотра. Не разрешайте детям играть с прибором.
12. Прибор предназначен только для бытового применения. Не используйте прибор на улице.
13. Не превышайте время работы, указанное в настоящем руководстве.
14. Не допускайте соприкосновения рук или посуды с режущим ножом или контейнером во время смешивания продуктов для того, чтобы предотвратить телесные повреждения или повреждения блендера.
15. Режущие кромки насадок остро заточены, во время эксплуатации и чистки прибора будьте внимательны.
16. Если насадка застряла, сначала отключите прибор от электросети и только потом очистите насадку от продуктов, которые блокируют ее движение.
17. Не касайтесь движущих частей устройства.
18. Запрещается смешивать горячие жидкости.
19. Мерный стакан и емкость для измельчения, поставляемые с блендером, не подходят для использования в микроволновой печи.
20. Чтобы уменьшить вероятность травмы, сначала надежно установите емкость для измельчения,

а только потом устанавливайте в нее насадку-измельчитель.

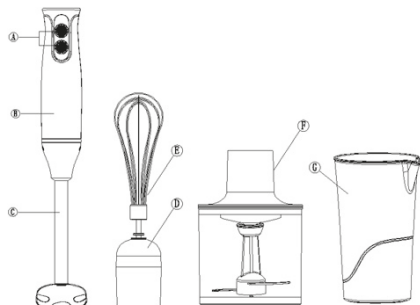
21. Во время взбивания продуктов или измельчения держите волосы, руки, одежду, а также кухонные приборы подальше, чтобы избежать травмы.
22. До начала работы убедитесь, что крышка надежно закрыта.
23. Использование деталей, включая различные емкости, не рекомендованные производителем, может привести к несчастному случаю.
24. Не допускайте, чтобы шнур питания свисал с края стола или соприкасался с горячими поверхностями.
25. Данный прибор не предназначен для использования людьми с ограниченными физическими, сенсорными или умственными возможностями (включая детей), а также людьми, не имеющими достаточных знаний и опыта работы с электронными приборами, если за ними не присматривают лица, ответственные за их безопасность.

ВНИМАНИЕ:

Время работы блендера не должно превышать одну минуту за одно включение. Между двумя циклами работы блендера необходимо делать перерыв на одну минуту, чтобы дать остыть двигателю. В противном случае прибор может выйти из строя в результате перегрева двигателя.

Запрещается пытаться измельчать блендером слишком твердые продукты, такие, как: кофейные зерна, кубики льда, мускатные орехи или крупы.

УСТРОЙСТВО ПРИБОРА



- А. Переключатели скоростей
- В. Отсек двигателя
- С. Стержень блендера
- Д. Держатель венчика
- Е. Венчик
- Ф. Крышка емкости для измельчения
- Г. Мерный стакан

ПОДГОТОВКА К ЭКСПЛУАТАЦИИ

Извлеките прибор из упаковки. Перед первым использованием прибора тщательно вымойте все детали, которые контактируют с продуктами. Более подробную информацию вы найдете в разделе «Чистка и уход».

Крупные продукты порежьте на куски размером приблизительно 2 см.

Перед смешиванием горячих продуктов дайте им остыть до 60°C.

Перед подключением прибора в сеть убедитесь, что он правильно и полностью собран.

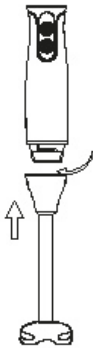
ВНИМАНИЕ:

Перед тем, как начать сборку прибора, убедитесь, что он выключен (не нажаты кнопки включения обычной/турбо скорости) и отключен от электросети.

СМЕШИВАНИЕ ПРОДУКТОВ

С помощью насадки-блендера можно смешивать различные продукты для приготовления соусов, супов, майонеза, пюре, детского питания, а также напитков, в т. ч. молочных коктейлей.

Не следует использовать погружной блендер для измельчения сухих продуктов.



1. Приложите насадку блендера к отсеку двигателя и поверните стрелочку до щелчка.
2. Полностью погрузите насадку блендера в смешиваемые ингредиенты.
3. Нажмите и удерживайте кнопку включения нужной скорости.
4. Смешивайте продукты, медленно передвигая блендер сверху вниз.
5. Чтобы выключить блендер, отпустите кнопку включения.

ВНИМАНИЕ:

Запрещается использовать блендер непрерывно более одной минуты непрерывно. Между двумя циклами работы блендера необходимо делать перерыв на одну минуту.

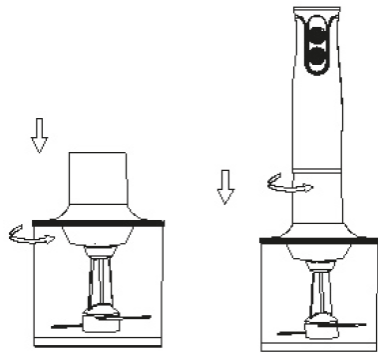
ИЗМЕЛЬЧЕНИЕ ПРОДУКТОВ

С помощью насадки-измельчителя можно измельчать твердые продукты, например, мясо, сыр, лук, травы, чеснок, морковь, грецкие орехи, миндаль, чернослив и др.

ВНИМАНИЕ:

Запрещается пытаться измельчать блендером слишком твердые продукты, такие, как: кофейные зерна, кубики льда, мускатные орехи или крупы. Режущие кромки насадки-измельчителя очень острые. Во избежание травмы всегда беритесь только за верхнюю пластиковую часть насадки.

Всегда устанавливайте емкость для измельчения на нескользящую поверхность.



1. Установите насадку-измельчитель на штырь внутри емкости для измельчения, нажмите на насадку так, чтобы раздался щелчок, означающий, что насадка надежно зафиксирована.
2. Положите подготовленные продукты в емкость для измельчения.
3. Накройте емкость для измельчения крышкой.

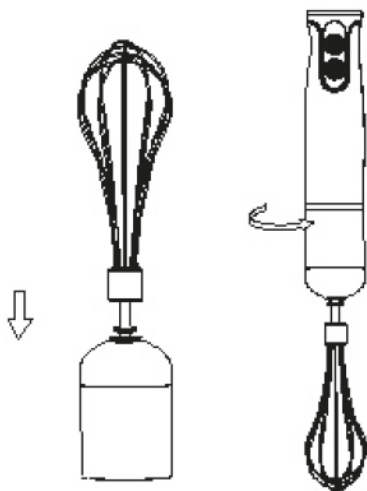
4. Закрепите сверху отсек двигателя блендера, повернув его до щелчка так, как показано на рисунке.
5. Нажмите и удерживайте кнопку включения нужной скорости скорости. Во время измельчения одной рукой держите отсек двигателя, а другой – емкость для смешивания.
6. Отпустите кнопку включения и отключите блендер от электросети. Снимите отсек двигателя и откройте крышку.
7. Осторожно достаньте насадку-измельчитель.
8. Достаньте измельченные продукты из емкости.
1. Вставьте венчик в редуктор венчика.
2. Приложите редуктор венчика к отсеку двигателя и поверните его до щелчка.
3. Погрузите венчик в емкость с продуктами и только тогда нажмите и удерживайте кнопку включения нужной скорости.
4. По окончании работы отпустите кнопку скорости.
5. Отсоедините держатель венчика от отсека двигателя.

ВНИМАНИЕ:

Запрещается использовать блендер более одной минуты непрерывно.

ВЗБИВАНИЕ ПРОДУКТОВ

Используйте венчик только для взбивания крема, яичных белков, бисквита или готовых десертов.



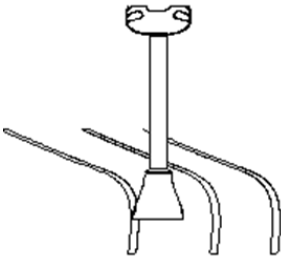
РЕЦЕПТЫ

Блюдо	Насадка	Объем	Описание приготовления	Время
Майонез	Насадка-блендер	250 мл	Положите в емкость 1 яйцо, несколько капель уксуса или лимона. Добавьте растительное масло до отметки. Начните медленно смешивать ингредиенты. Не совершайте резких движений, пока масло не свяжется с остальными ингредиентами.	45 с
Соус бешамель	Насадка-блендер	600 мл	Расплавьте 30 г сливочного масла в сковороде, добавьте 100 г муки и 30 г измельченного жареного лука (лук нужно предварительно измельчить в измельчителе и пожарить). Смешивайте ингредиенты, постепенно вливая 500 мл молока.	55 с
Взбитые сливки	Венчик	250 мл	Влейте холодные сливки (0-5°C) в холодную емкость и взбивайте венчиком, совершая вертикальные движения. Не взбивайте слишком долго, чтобы сливки не превратились в масло.	2 мин
Взбитые яичные белки	Венчик	3 яичных белка	Влейте яичные белки в емкость и взбивайте венчиком, совершая вертикальные движения.	2 мин

Детское питание	Насадка-блендер	300 г	Положите в емкость 100 г нарезанных яблок, 100 г бананов и 50 г печенья. Добавьте апельсинового сока и смешайте блендером.	25 с
Картофельное пюре	Насадка-блендер	400 г	Пюре можно смешивать прямо в кастрюле.	30 с
Измельченные сухари	Измельчитель	50 г	Нарежьте на кусочки черствый хлеб и положите в емкость для измельчения. Измельчайте, пока не достигнете желаемого результата.	1,5 мин
Измельченный сыр	Измельчитель	100 г	Нарежьте сыр на кусочки шириной 1 см и сложите в емкость для измельчения. Измельчайте, пока не достигнете желаемого результата.	30-50 с
Измельченная морковь	Измельчитель	200 г	Почистите морковь и нарежьте на кусочки. Измельчайте, пока не достигнете желаемого результата.	40 с
Измельченные орехи	Измельчитель	200 г	Очистите орехи от скорлупы и положите в емкость для измельчения. Измельчайте, пока не достигнете желаемого результата.	50 с

ЧИСТКА И УХОД

После окончания работы выключите прибор и отключите его от электросети. Сразу же вымойте насадки блендера и емкость для измельчения (если она использовалась) теплой мыльной водой, чтобы продукты не успели застыть и прилипнуть и чтобы на них не начали размножаться бактерии, после чего протрите сухим чистым полотенцем.



Насадки блендера можно мыть в посудомоечной машине. При этом располагайте насадки так, чтобы в них не задерживалась вода.

Тем не менее, если вы смешивали соленые или кислые продукты, то насадки после использования следует сразу же сполоснуть чистой водой.

Некоторые продукты могут окрашивать пластиковые детали блендера. Протрите их растительным маслом перед тем, как поставить в посудомоечную машину, чтобы вернуть их первоначальный цвет.

Отсек двигателя протрите мягкой влажной тканью.

Для чистки аппарата не используйте жесткие губки, абразивные и агрессивные чистящие средства.

ВНИМАНИЕ:

Запрещается погружать отсек двигателя в воду или мыть его под краном!

Режущие кромки насадок очень острые! Будьте осторожны, чтобы избежать травмы.

ТРАНСПОРТИРОВКА И ХРАНЕНИЕ

- Транспортировку приборов проводят всеми видами транспорта в соответствии с правилами перевозки грузов,

действующими на транспорте конкретного вида.

- При перевозке прибора используйте оригинальную заводскую упаковку. Прибор должен быть надежно зафиксирован в упаковке. Оберегайте прибор от ударов и падения. Упаковка с прибором должна быть надежно зафиксирована стропами, ремнями или сеткой во избежание ее перемещений во время транспортировки.
- Транспортировка приборов должна исключать возможность непосредственного воздействия на них атмосферных осадков и агрессивных сред. Перед тем как убрать прибор на хранение проведите полную чистку и дайте высохнуть всем деталям.
- Приборы необходимо хранить в закрытом сухом и чистом помещении при температуре окружающего воздуха не ниже -20°C и не выше $+50^{\circ}\text{C}$, с относительной влажностью не выше 80% и отсутствии в окружающей среде кислотных и других паров, отрицательно влияющих на материалы приборов.

БЕЗОПАСНАЯ УТИЛИЗАЦИЯ



Ваше устройство спроектировано и изготовлено из высококачественных материалов и компонентов, которые можно утилизировать и использовать повторно.

Если товар имеет символ с зачеркнутым мусорным ящиком на колесах, это означает, что товар соответствует Европейской директиве 2002/96/ЕС.

Ознакомьтесь с местной системой раздельного сбора электрических

и электронных товаров. Соблюдайте местные правила.

Утилизируйте старые устройства отдельно от бытовых отходов. Правильная утилизация вашего товара позволит предотвратить возможные отрицательные последствия для окружающей среды и человеческого здоровья.

ТЕХНИЧЕСКИЕ ХАРАКТЕРИСТИКИ

Напряжение питания: ~220-240 В, 50 Гц

Максимальная мощность: 1400 Вт

Класс электробезопасности: II

Производитель оставляет за собой право на внесение изменений в конструкцию, дизайн и комплектацию прибора без дополнительного уведомления об этих изменениях.

ИНФОРМАЦИЯ О СЕРТИФИКАТЕ СООТВЕТСТВИЯ



Товар сертифицирован.

Товар соответствует требованиям нормативных документов:

ТР ТС 004/2011 «О безопасности низковольтного оборудования»;

ТР ТС 020/2011 «Электромагнитная совместимость технических средств».

ТР ЕАЭС 037/2016 «Об ограничении применения опасных веществ в изделиях электротехники и радиоэлектроники»

При отсутствии копии нового сертификата в коробке спрашивайте копию у продавца.

Полную информацию о сертификате ответственности вы можете получить у продавца или на сайте: www.supra.ru

Изготовитель: МУЛЬТИГУДЗ ПРОДАКШН ЛИМИТЕД, адрес: КНР, Гонконг, Централ, Дэ Ву роуд 136, БОК Груп Лайф Эшуаранс Тауэр, 15/Ф. Сделано в Китае.

Manufacturer: MULTIGOODS PRODUCTION LIMITED 15/F BOC GROUP LIFE ASSURANCE TOWER 136 DES VOEUX RD CENTRAL HONG KONG. Made in China.

Импортер/организация, уполномоченная на принятие претензий на территории России: ООО «СЕРВИС-ВИП». 144009, Московская область, г. Электросталь, ул. Корнеева, д. 6Б, оф. 203

** Данные могут быть изменены в связи со сменой изготовителя, продавца, производственного филиала, импортера в РФ. В случае изменения данных актуальная информация указывается на дополнительной наклейке, размещенной на упаковке изделия.*

Дата производства указана на упаковке или изделии.

Срок службы изделия – 3 года.

Гарантийный срок – 1 год.

Гарантийное обслуживание осуществляется согласно прилагаемому гарантийному талону.

Гарантийный талон и инструкция по эксплуатации являются неотъемлемыми частями данного изделия.

SUPRA

SUPRA 2.0 – техника нового поколения

www.supra.ru