

KUPPERSBERG

РУКОВОДСТВО ПОЛЬЗОВАТЕЛЯ

INPUSH-1 60 BG

КУХОННАЯ ВЫТЯЖКА



СОДЕРЖАНИЕ

РАЗМЕРЫ ПРИБОРА.....	4
ПРЕДУПРЕЖДЕНИЯ И МЕРЫ ПРЕДОСТОРОЖНОСТИ	4
РЕЖИМЫ РАБОТЫ: С УГОЛЬНЫМ ФИЛЬТРОМ ИЛИ БЕЗ	10
ЗАМЕНА УГОЛЬНОГО ФИЛЬТРА.....	11
ЧИСТКА И ТЕХНИЧЕСКОЕ ОБСЛУЖИВАНИЕ	12
РАСПОЛОЖЕНИЕ УСТРОЙСТВА.....	13
КРАТКОЕ ОПИСАНИЕ ПРИБОРА.....	14
УСТАНОВКА ПРИБОРА.....	14
КОМПЛЕКТАЦИЯ	14
ИСПОЛЬЗОВАНИЕ ПРИБОРА.....	17
ЗАМЕНА ЛАМПЫ ОСВЕЩЕНИЯ.....	17
РУКОВОДСТВО ПО УСТРАНЕНИЮ НЕПОЛАДОК.....	18
ТЕХНИЧЕСКИЕ ДАННЫЕ	19

Кухонная вытяжка



РАЗМЕРЫ ПРИБОРА

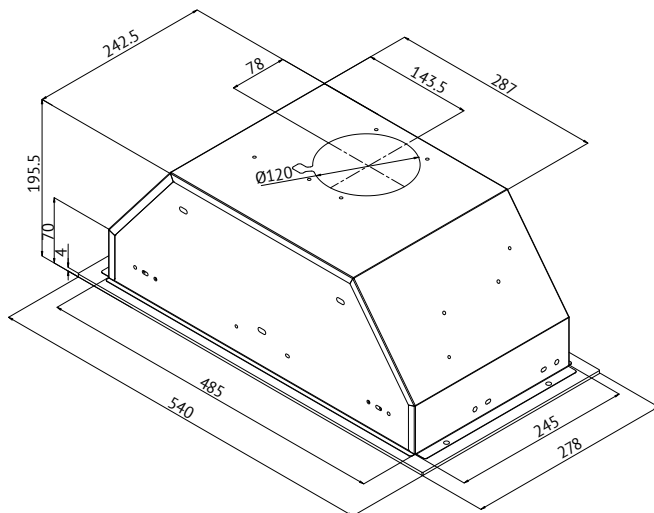


Рис. 1

ПРЕДУПРЕЖДЕНИЯ
И МЕРЫ
ПРЕДОСТОРОЖНОСТИ

➤ Данный прибор не предназначен для эксплуатации детьми младше 8 лет и лицами с физическими, сенсорными или умственными способностями (включая детей), а также теми, у кого нет достаточного опыта и знаний относительно эксплуатации прибора, если они не находятся под наблюдением лица, отвечающего за их безопасность.

➤ Детям запрещено играть с прибором. Чистка и обслуживание не должны осуществляться детьми без присмотра.

➤ Данный прибор предназначен исключительно для домашнего использования.

➤ Напряжение, которое должно использоваться: 220-240 В, частота: 50/60 Гц.

➤ Шнур питания прибора оснащен штепсельной вилкой с заземлением. Этот шнур питания должен подключаться в заземленную розетку.

➤ Монтаж электропроводки должен осуществляться квалифицированным электриком.

➤ Монтаж, производимый не уполномоченными лицами, может привести к ненадлежащей работе прибора, его повреждению и возникновению несчастных случаев.

➤ Электрический провод прибора во время монтажа не должен зажиматься или сдавливаться. Его запрещено размещать вблизи кухонной плиты. В противном случае он может расплавиться, что может привести к возгоранию.

➤ Запрещено подключать прибор к розетке до проведения монтажа.

➤ Убедитесь, что в месте, где производится монтаж, вы сможете легко извлечь вилку из розетки в случае возникновения опасности.

➤ Не прикасайтесь к лампам прибора, когда они работают в течение долгого времени. Лампы становятся горячими, и вы можете травмировать руку.

➤ Кухонная вытяжка предназначена для бытового использования на обычной кухне. Существует риск сбоев в других видах использования, и гарантия на продукт будет недействительной.

➤ Необходимо соблюдать требования правил и инструкций соответствующих органов управления относительно вывода отработавшего воздуха (это предупреждение не применимо в случае эксплуатации без дымохода).

➤ Запрещается приготовление легковоспламеняющихся продуктов и блюд, выделяющих при жарке значительное количество жира или масла, под работающей вытяжкой.

➤ Включайте вытяжку только после размещения всей посуды (кастрюль, сковород и т.д.) на варочной поверхности. Включение прибора до начала готовки может привести к термической деформации отдельных элементов конструк-

ции вследствие воздействия восходящих потоков нагретого воздуха.

➤ Не оставляйте без присмотра кипящее масло на включенной плите. Посуда с перегретым маслом способна к самовозгоранию, что создает прямую угрозу пожара.

➤ Так как во время готовки масло может воспламениться, особенно во время жарки, необходимо соблюдать осторожность, чтобы не загорелись шторы и скатерти.

➤ Следует своевременно осуществлять замену фильтров. Не замененные вовремя фильтры представляют опасность возгорания в связи с накоплением в них жира.

➤ Не используйте вместо фильтра нетермостойкие фильтрующие материалы.

➤ Запрещено использовать прибор без фильтра и снимать фильтры, когда вытяжка включена.

➤ В случае возгорания отключите вытяжку и кухонные приборы от источника питания. Нажмите кнопку «Вкл./Выкл.» и отключите прибор от розетки.

➤ Отсутствие своевременного и регулярного технического обслуживания, включая очистку фильтров и внутренних поверхностей, приводит к накоплению жировых отложений, что значительно повышает риск возгорания при эксплуатации прибора.

➤ Перед проведением любых операций по техобслуживанию отключайте прибор от источника питания. Нажмите кнопку «Вкл./Выкл.» и отключите прибор от розетки.

Кухонная вытяжка

➤ При одновременной работе вытяжки, электрической плиты и приборов, использующих иные виды топлива (например, газ), разрежение (отрицательное давление) в помещении не должно превышать 4 Па (0,04 мбар).

➤ Приборы, использующие газовое или жидкое топливо (например, отопительные устройства с открытым пламенем или высокотемпературными поверхностями), должны быть полностью изолированы от зоны забора воздуха вытяжкой либо иметь полностью герметичную конструкцию, исключающую проникновение продуктов сгорания в вентиляционный канал.

➤ При подключении к стационарному вентиляционному каналу используйте воздуховоды диаметром 150 мм или 120 мм. Монтаж должен выполняться с минимально возможной длиной воздуховода и количеством изгибов для обеспечения оптимальной производительности вытяжки и снижения уровня шума.

➤ Детям запрещено играть с прибором.

➤ Для обеспечения электробезопасности в цепи питания вытяжки необходимо установить автоматический выключатель (предохранитель) номиналом не более 6 А.

➤ Так как упаковочные материалы могут представлять опасность, их следует хранить в недоступном для детей месте.

➤ В случае повреждения питающего шнура необходимо обратиться к производителю, в авторизованный сервисный центр или к любым другим квалифицированным специалистам для его замены

на аналогичный во избежание опасных ситуаций.

➤ В случае быстрого возгорания отключите вытяжку и кухонные приборы от источника питания и накройте пламя. Никогда не используйте для тушения огня воду.

➤ Во время эксплуатации бытовых электроплит их доступные части могут быть горячими.

➤ Данный прибор не предназначен для эксплуатации лицами с физическими, сенсорными или умственными способностями (включая детей), а также теми, у кого нет достаточного опыта и знаний относительно эксплуатации изделия, если они не находятся под наблюдением лица, ответственного за их безопасность.

➤ После установки вытяжки необходимо соблюдать следующие минимальные расстояния до варочной поверхности:

- до электрической плиты: 65 см;
- до газовой плиты или плиты на жидком топливе: 75 см.

➤ Вытяжка не должна подключаться к общим вентиляционным каналам, используемым для удаления продуктов сгорания от других приборов (например, газовых котлов, колонок, каминов).

➤ При одновременной эксплуатации вытяжки и приборов, использующих процесс горения (газовые, дизельные, угольные, дровяные обогреватели, проточные водонагреватели и т.п.), требуется повышенное внимание. Вытяжка, создавая разрежение в помещении, может нарушить процесс сгорания в этих

приборах, приводя к обратной тяге и поступлению продуктов сгорания (включая угарный газ) в жилое пространство.

➔ Это предупреждение не применимо в случае эксплуатации без дымохода.

➔ При одновременном использовании вытяжки для электроплиты и приборов, работающих на газе или ином топливе (кроме электричества), необходимо обеспечить в помещении достаточный приток свежего воздуха через открытые форточки, клапаны или систему приточной вентиляции. Данное требование не распространяется на вытяжки с функцией рециркуляции (без отвода воздуха наружу).

РИСК ЛЕТАЛЬНОГО ИСХОДА - РИСК ОТРАВЛЕНИЯ

⚠ ВНИМАНИЕ!

Опасность удушья

Упаковочные материалы представляют опасность для детей. Детям запрещено играть с упаковочными материалами.

⚠ ВНИМАНИЕ!

Опасность летального исхода

Существует две категории смертельной опасности, связанной с обратной тягой: угроза жизни и опасность отравления угарным газом и другими продуктами сгорания. Рис. 2.

При использовании вытяжки с отводом воздуха наружу (за исключением ситуаций с гарантированным и достаточным притоком свежего воздуха) запрещается ее одновременная эксплуатация с любыми приборами, выводящими продукты сгорания через дымоход. К таким

приборам относятся, но не ограничиваются:

- вентилируемые обогреватели (газовые, дизельные, на твердом топливе);
- проточные водонагреватели (газовые колонки);
- котлы отопления;
- камины и печи.

➔ Приборы с отводом продуктов сгорания (например, газовые, дизельные, твердотопливные обогреватели, водонагреватели) забирают воздух для горения из помещения и выводят отработанные газы через дымоход. При включении кухонной вытяжки она также забирает воздух из кухни и смежных комнат. Если приток свежего воздуха недостаточен, в помещении создается разрежение (вакуум). В этом случае токсичные газы из дымоходов и вентиляционных каналов могут начать всасываться обратно в жилое пространство. Рис. 2.

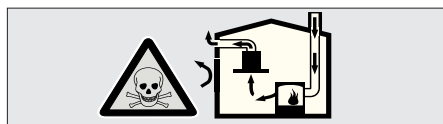


Рис. 2

➔ Следовательно, необходимо обеспечить поступление достаточного количества наружного воздуха. Рис. 3.

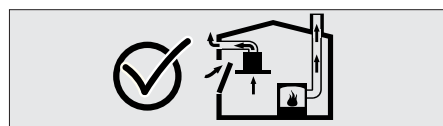


Рис. 3

Кухонная вытяжка

⚠ ВНИМАНИЕ!**Опасность возгорания!**

➡ Скопление жира в фильтре представляет собой пожарную опасность, поэтому очистку жирового фильтра необходимо проводить не реже одного раза в 3 месяца. Эксплуатация вытяжки без установленного фильтра категорически запрещена.

➡ Скопление жира в фильтре представляет собой пожарную опасность; запрещается использование открытого огня (например, для фламбирования) в непосредственной близости от работающей вытяжки. Установка вытяжки вблизи отопительных приборов на твердом топливе (дрова, уголь) допускается только при условии, что эти приборы имеют полностью закрытую топку, исключающую разлет искр.

➡ Горячее растительное масло и животные жиры легко воспламеняются. Никогда не оставляйте нагревающееся масло без присмотра. В случае возгорания запрещается тушить пламя водой — это приведет к резкому распространению огня. Немедленно отключите вытяжку и накройте очаг возгорания плотным покрывалом, противопожарным одеялом или другим негорючим материалом для прекращения доступа кислорода.

➡ Газовые конфорки, работающие без установленной на них посуды, создают чрезмерно высокую локальную температуру. Это может привести к термическому повреждению или даже возгоранию вытяжного устройства, расположенного над плитой.

Эксплуатация газовых конфорок разрешена только при наличии на них кастрюль, сковород или иной посуды, поглощающей тепло пламени.

➡ Одновременная работа нескольких газовых конфорок создает совокупную высокую тепловую нагрузку, которая может привести к термическому повреждению или возгоранию вытяжного устройства, расположенного над плитой. Никогда не используйте две и более конфорки на максимальном пламени дольше 15 минут подряд. Конфорка мощностью свыше 5 кВт по тепловыделению приравнивается к двум стандартным горелкам, и ее работа должна учитываться в этом ограничении.

⚠ ВНИМАНИЕ!**Опасность поражения электрическим током!**

➡ Использование неисправного устройства может привести к поражению электрическим током. Если вытяжка работает некорректно, немедленно прекратите ее эксплуатацию. Отключите прибор от сети, вынув вилку из розетки, и обесточьте цепь с помощью автоматического выключателя. Для ремонта обратитесь в службу поддержки.

➡ Неисправное устройство может привести к поражению электрическим током. Не включайте его. Неквалифицированный ремонт опасен.

Ремонт, включая замену шнура питания, должен выполняться только авторизованным сервисным специалистом. При неисправности выньте вилку из розетки,

отключите автоматический выключатель и позвоните в службу поддержки.

➤ Проникновение воды в прибор может привести к поражению электрическим током. Запрещено использовать высоконапорные очистители или парочистители.

ВНИМАНИЕ!

Опасность получения травмы!

➤ В связи с наличием острых краев во время монтажа существует опасность получения травмы. В процессе монтажа используйте защитные перчатки.

➤ Во избежание падения устройства все крепежные болты и защитные крышки должны быть установлены строго в соответствии с инструкцией в руководстве пользователя.

➤ Предметы, размещенные на приборе, могут упасть. Не размещайте на поверхности прибора какие-либо предметы.

➤ Светодиодные индикаторы имеют высокую яркость (группа риска 1) и могут повредить зрение. Не смотрите прямо на источник света дольше 100 секунд.

ВНИМАНИЕ!

Опасность ожога и поражения электрическим током!

➤ Перед очисткой или обслуживанием убедитесь, что устройство полностью остыло и отключено от сети (выньте вилку или отключите автомат в щитке).

➤ Влага может попасть в электронные компоненты и вывести их из строя. Не используйте мокрую ткань для очистки панели управления.

➤ Неправильная очистка может повредить поверхность. Очищайте панели из нержавеющей стали только вдоль защитной текстуры. Не используйте средства для нержавеющей стали на элементах управления.

➤ Использование агрессивных или абразивных средств может повредить поверхность. Применяйте только мягкие чистящие средства.

ВНИМАНИЕ!

Опасность возгорания или получения травм!

Неквалифицированный ремонт опасен. Все сервисные работы должны выполняться только в авторизованном сервисном центре обученными специалистами. При любых работах устройство должно быть полностью обесточено: отключите соответствующий автомат в щитке или выньте вилку из розетки.

ПРИМЕЧАНИЕ

➤ При обнаружении неисправности или повреждения немедленно отключите вытяжку от сети (выньте вилку или отключите автомат) и обратитесь в авторизованный сервисный центр.

➤ Поврежденный сетевой шнур должен быть заменен исключительно производителем, авторизованным сервисным центром или иным квалифицированным специалистом на аналогичный кабель, чтобы избежать опасности.

➤ При выходе из строя лампы отключите устройство от сети (выньте вилку или отключите автомат). Дождитесь остывания перегоревшей лампы

Кухонная вытяжка

и немедленно замените ее, чтобы предотвратить перегрузку и повреждение остальных ламп.

⚠ ОСТОРОЖНО!

Во время работы вытяжки доступные части могут сильно нагреваться.

⚠ ОПАСНОСТЬ!

Выходной воздуховод нельзя подключать к дымоходу, который уже используется для отвода продуктов сгорания от газовых или иных топливных приборов (например, котлов или печей).

ПРИЧИНЫ ПОВРЕЖДЕНИЙ

⚠ ОСТОРОЖНО!

Электробезопасность: Немедленно заменяйте перегоревшие лампы, чтобы избежать перегрузки оставшихся.

Защита электроники: Во избежание повреждения от влаги не используйте влажную ткань для очистки панели управления.

Уход за поверхностями:

➤ Неправильная очистка может их повредить.

➤ Панели из нержавеющей стали очищайте только вдоль текстуры (шлифовки).

➤ Не используйте средства для нержавеющей стали на элементах управления.

➤ Не применяйте агрессивные или абразивные чистящие средства, используйте только мягкие.

Монтаж воздуховода: Чтобы предотвратить повреждение от обратного стекания конденсата, устанавливайте вытяжной воздуховод с уклоном не менее 1° от прибора наружу.



РЕЖИМЫ РАБОТЫ: С УГОЛЬНЫМ ФИЛЬТРОМ ИЛИ БЕЗ



Вытяжку можно использовать в режиме отвода воздуха и в режиме рециркуляции.

РЕЖИМ ОТВОДА ВОЗДУХА

Загрязненный воздух очищается жирулавливающими фильтрами и отводится наружу через систему воздуховодов. Рис. 4.

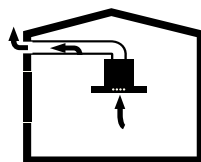


Рис. 4: Схема работы в режиме отвода воздуха (без угольного фильтра)

📌 ПРИМЕЧАНИЕ

Отвод вытяжного воздуха не должен быть подключен к действующему дымоходу, вентиляционному каналу или дымовой трубе, которые используются для отвода продуктов сгорания от нагревательных приборов (таких как котлы, печи или камины).

➤ Если отработанный воздух планируется отводить в неиспользуемый (деактивированный) дымоход, необходимо получить разрешение от лицензированного мастера по очистке дымоходов.

➤ Если отработанный воздух отводится через внешнюю стену, необходимо установить телескопический стеновой клапан (огнезащитную разделку).

РЕЖИМ РЕЦИРКУЛЯЦИИ

💡 Загрязненный воздух очищается жирославливающими и угольным фильтрами, после чего возвращается обратно на кухню. Рис. 5.

💡 Для работы в режиме рециркуляции необходимо установить угольный фильтр, который улавливает запахи. Обратитесь к официальному дилеру для получения информации о необходимых комплектующих.

Их также можно приобрести в специализированных магазинах.

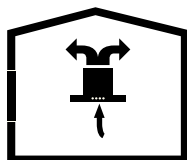


Рис. 5: Рециркуляция воздуха через угольный фильтр

⚠ ЗАМЕНА УГОЛЬНОГО ФИЛЬТРА

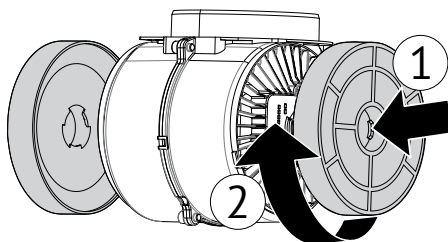


Рис. 6

Приобретенный вами прибор подходит для использования с угольным фильтром.

➡ Поместите угольный фильтр в корпус (Рис. 6).

➡ Поверните фильтр по часовой стрелке до упора, чтобы он зафиксировался (Рис. 6).

💡 Неправильно установленный или незафиксированный угольный фильтр может упасть и повредить вытяжку.

⚠ ОПАСНОСТЬ!

Никогда не мойте угольные фильтры.

Храните их в недоступном для детей месте.

Кухонная вытяжка

**ЧИСТКА И ТЕХНИЧЕСКОЕ ОБСЛУЖИВАНИЕ****ОСТОРОЖНО!**

Чистку и обслуживание устройства должны проводить взрослые. Не допускайте к этим работам детей без присмотра.

➤ Поверхности устройства, включая панель управления, чувствительны к повреждениям. Для очистки никогда не используйте острые или абразивные средства и материалы, чтобы не поцарапать их.

➤ Очищайте поверхности мягкой и немного влажной тканью с использованием средства для мытья посуды или мягкого очистителя для стекол. Для удаления засохшей грязи сначала размочите ее немного влажной тканью. Не соскребайте загрязнения острыми предметами.

➤ Не используйте для очистки сухие или абразивные материалы (жесткие губки, скребки, порошки типа соды), а также агрессивные химические средства (кислоты, хлорсодержащие составы), которые могут поцарапать или повредить поверхность.

➤ Панель управления: Не используйте средства для нержавеющей стали и влажные тряпки.

Металлические жироулавливающие фильтры: Эти фильтры улавливают жир из кухонного пара. При обычном использовании (1–2 часа в день) очищайте их примерно раз в три месяца.

➤ Не используйте слишком сильные, кислые или щелочные чистящие средства.

➤ При очистке металлических жировых фильтров очищайте также удерживающие механизмы фильтров внутри устройства немного влажной тряпкой.

➤ Металлические жировые фильтры можно очищать вручную или в посудомоечной машине.

➤ Не распыляйте чистящие средства прямо на прибор.

➤ Не размещайте на изделии легковоспламеняющиеся и/или тяжелые декоративные предметы.

ОЧИСТКА АЛЮМИНИЕВОГО ФИЛЬТРА

Алюминиевые жироулавливающие фильтры необходимо очищать не реже одного раза в три месяца.

➤ Надавите на защелку алюминиевого фильтра (1) и потяните алюминиевый фильтр в направлении стрелки (Рис. 7).

➤ При извлечении алюминиевого жироулавливающего фильтра придерживайте его второй рукой, чтобы предотвратить падение.

➤ При извлечении алюминиевого фильтра удерживайте его параллельно полу, чтобы скопившийся жир не капал.

1. Защелка алюминиевого фильтра

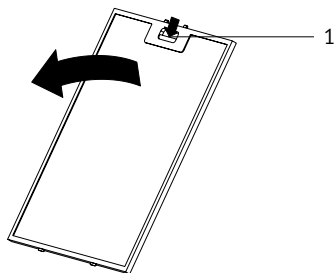


Рис. 7

МОЙКА ФИЛЬТРОВ В ПОСУДОМОЕЧНОЙ МАШИНЕ

При мойке в посудомоечной машине металлический жирулавливающий фильтр может незначительно изменить цвет. Это не влияет на его работоспособность.

➤ Не мойте сильно загрязненные металлические жировые фильтры вместе с посудой.

➤ Помещайте металлические жирулавливающие фильтры в посудомоечную машину свободно, без сжатия или нагружения других предметов.

РУЧНАЯ МОЙКА

Для удаления сильных загрязнений можно использовать специальный обезжириватель.

➤ Для очистки замочите металлические жирулавливающие фильтры в горячей воде с добавлением средства для мытья посуды.

➤ Очищайте фильтры щеткой, после чего тщательно промойте и дайте воде полностью стечь.

⚠ РАСПОЛОЖЕНИЕ УСТРОЙСТВА

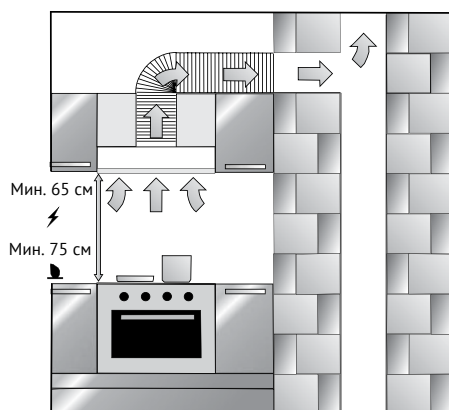


Рис. 8

После установки вытяжки соблюдайте минимальное расстояние до варочной панели:

➤ Для электрических плит — не менее 65 см.

➤ Для газовых плит и плит на жидком топливе — не менее 75 см (см. Рис. 8).

УСТАНОВКА И РАСПАКОВКА

➤ Проверьте, нет ли повреждений на вашем приборе.

➤ О всех повреждениях, обнаруженных при доставке, необходимо немедленно обратиться в место покупки.

➤ Не позволяйте детям играть с упаковочным материалом.

СОВЕТЫ ПО ЭНЕРГОСБЕРЕЖЕНИЮ

➤ Регулярно производите замену угольных фильтров.

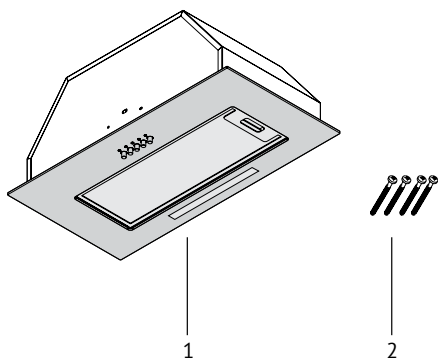
Кухонная вытяжка

➤ Регулярно очищайте алюминиевые жирособиравшие фильтры.

Сильно загрязненные фильтры ухудшают прохождение воздуха, что может потребовать постоянно работать на повышенной скорости и привести к преждевременному износу двигателя.

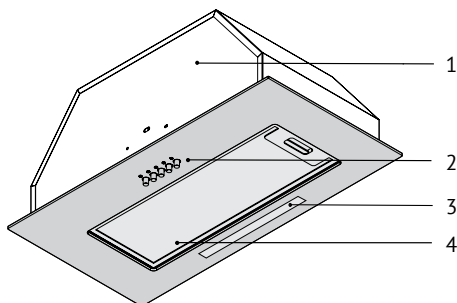
➤ При использовании более высокой скорости увеличится количество потребляемой электроэнергии.

! КОМПЛЕКТАЦИЯ



1. Прибор
2. Крепежные винты

! КРАТКОЕ ОПИСАНИЕ ПРИБОРА



1. Корпус
2. Панель управления
3. Лампы освещения
4. Алюминиевый фильтр

! УСТАНОВКА ПРИБОРА

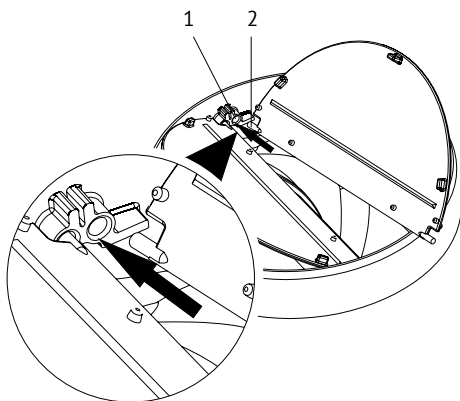


Рис. 9

1. Гнездо с откидной крышкой
2. Заслонка

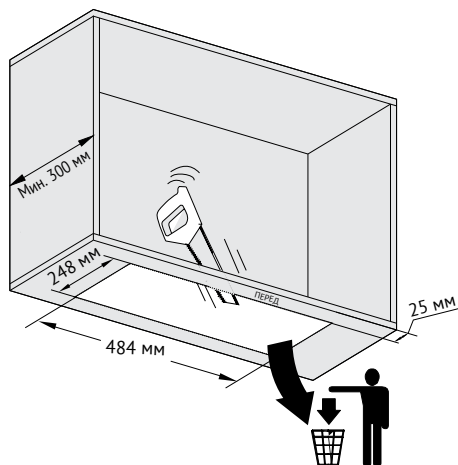
Монтажные принадлежности прибора включают в себя две заслонки вытяжки. Установите их на вентиляционные отверстия двигателя, как показано на рисунке.

➤ Вставьте пластиковый фиксатор (поз. 2) в паз на выпускном отверстии двигателя (поз. 1). Затем слегка согните заслонку, чтобы ввести оба ее штыря в соответствующие крепежные отверстия (Рис. 9).

● ПРИМЕЧАНИЕ

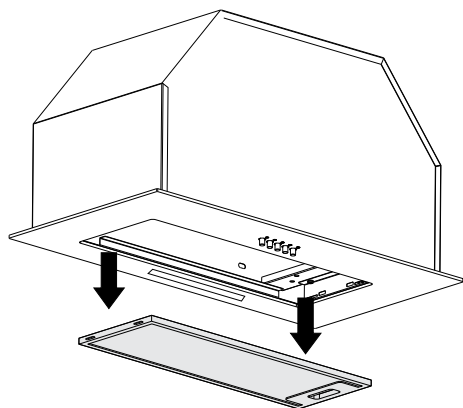
При сборке изделия рекомендуется выполнять монтаж вдвоем — это обеспечивает безопасность и предотвращает производственные травмы.

1. Вырежьте отверстие в нижней поверхности навесного шкафа в соответствии с указанными размерами на рисунке.

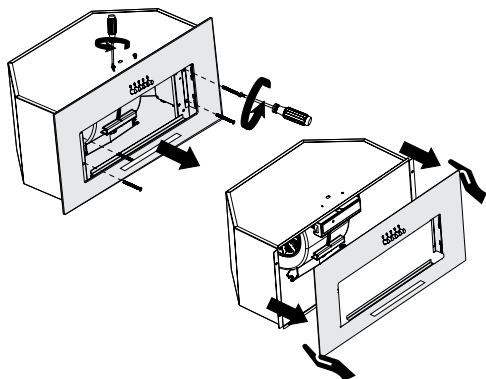


2. Распакуйте вытяжку и подготовьте ее к установке.

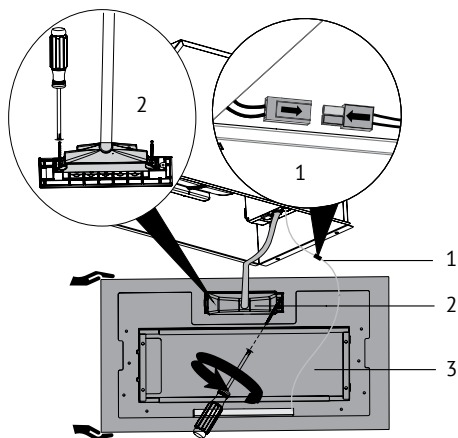
Нажмите на фиксаторы алюминиевых жироулавливающих фильтров, потяните на себя и извлеките их.



3. Открутите 4 винта, расположенных по бокам торца кожуха, как показано на рисунке. Затем открутите 2 винта с головкой на корпусе и, аккуратно потянув на себя, снимите стеклянную панель.



4.



1. Цоколь лампы освещения
2. Переключатель панели управления
3. Стекло корпуса

Кухонная вытяжка

⚡ ВНИМАНИЕ!

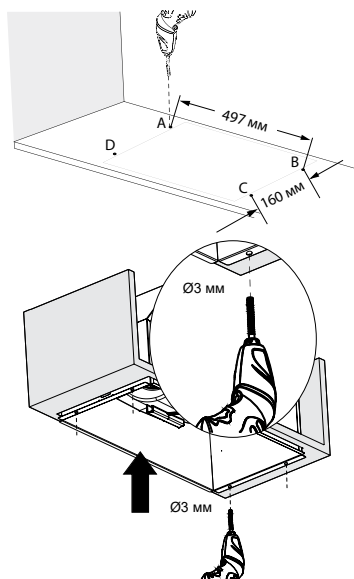
При отсоединении разъемов и снятии стеклянной панели придерживайте ее второй рукой.

1 – Для снятия лампы освещения отсоедините цоколь лампы, как показано на рисунке.

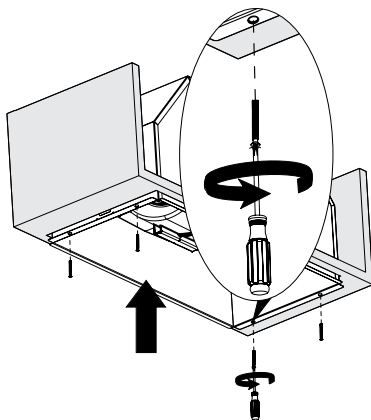
2 – Чтобы снять кнопку панели управления, открутите 1 винт защитного пластика кнопки, откройте защитный пластик, затем открутите 2 винта, как показано на рисунке.

⚡ Отложите стекло в безопасное место, чтобы не разбить и не поцарапать его.

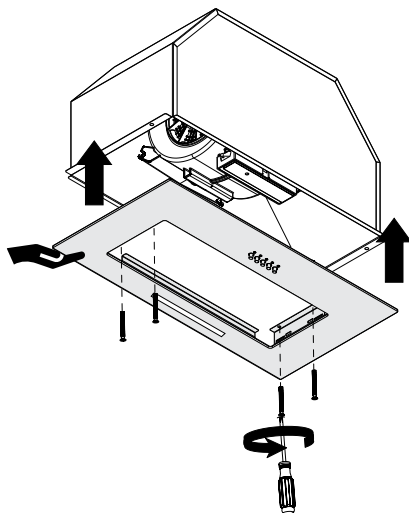
5. После подготовки ниши в шкафу установите вытяжку на место и через монтажные пазы просверлите направляющие отверстия $\varnothing 3$ мм в дне шкафа, как показано на рисунке.




6. Просверлите монтажное отверстие $\varnothing 3$ мм, затем закрепите вытяжку четырьмя монтажными винтами, входящими в комплект.



7. После установки прибора в шкаф, придерживая стеклянную панель одной рукой, подключите разъемы светильника и панели управления в обратном порядке снятию.



Вставьте стекло так, чтобы оно вошло в пазы на корпусе, удерживая его одной рукой; вставьте винты крепления стекла и затяните их.

 Подсоедините один конец алюминиевой трубы к выходному отверстию для воздуха устройства. Другой конец алюминиевой трубы подключите к кухонному воздуховоду.

Убедитесь, что оба соединения герметичны и выдержат работу на максимальной мощности.

Избегайте лишних изгибов и поворотов воздуховода, так как они снижают эффективность всасывания.



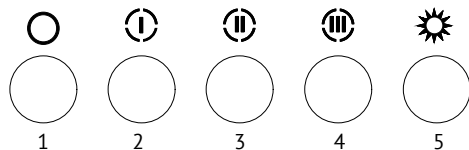
ЗАМЕНА ЛАМПЫ ОСВЕЩЕНИЯ

Если лампа освещения выходит из строя, обратитесь в сервисный центр.

Мощность лампы (Вт)	4.3
Цоколь лампы / Розетка	Розетка
Напряжение лампы (В)	220-240
Размер (мм)	20x217
Энергетический класс	G



ИСПОЛЬЗОВАНИЕ ПРИБОРА



1. Кнопка «Вкл./Выкл.». Нажмите ее, чтобы включить/выключить прибор.
2. При нажатии этой кнопки прибор работает на первой скорости.
3. При нажатии этой кнопки прибор работает на второй скорости.
4. При нажатии этой кнопки прибор работает на третьей скорости.
5. Нажмите эту кнопку, чтобы включить или выключить лампы освещения.

Кухонная вытяжка

**РУКОВОДСТВО
ПО УСТРАНЕНИЮ
НЕПОЛАДОК**

Если прибор не может работать нормально, пожалуйста, следуйте инструкциям в приведенной таблице для принятия соответствующих мер.

Если рекомендованные методы устранения неполадок не решают проблему, пожалуйста, обратитесь в службу послепродажного обслуживания.

Освещение не работает	<ul style="list-style-type: none"> ☞ Убедитесь, что вилка включена в розетку, и предохранители рабочие ☞ Проверьте работоспособность лампы. Перед проверкой обязательно отключите вытяжку от сети (выньте вилку из розетки). Плотно закрутите лампу, если она ослаблена. Если после этого она не загорается – замените ее
Прибор не работает	<ul style="list-style-type: none"> ☞ Убедитесь, что вытяжка подключена к сети: проверьте, вставлена ли вилка в розетку и обеспечен ли надежный контакт ☞ Проверьте, включен ли выключатель на самой вытяжке, а также автомат (или предохранитель) в домашнем электрощите
Прибор показывает низкую производительность или шумно работает	<ul style="list-style-type: none"> ☞ Соответствует ли диаметр вытяжной трубы указанным параметрам? (мин. 120 мм) ☞ Проверьте состояние металлических жировулавливающих фильтров и при необходимости очистите их ☞ При работе в режиме рециркуляции (без отвода воздуха) заменяйте угольные фильтры не реже одного раза в 6 месяцев ☞ Убедитесь, что на кухне обеспечен достаточный приток свежего воздуха. Если производительность вытяжки вас не устраивает, обратитесь в авторизованный сервисный центр

НЕИСПРАВНОСТИ И РЕШЕНИЯ ПО ИХ УСТРАНЕНИЮ

Неисправность	Причина	Способ устранения
Прибор не работает	Проверьте электрическое соединение	Питание устройства осуществляется от сети 220–240 В. Подключайте его только в заземленную розетку
Лампа освещения не работает	Проверьте электрическое соединение	Питание устройства осуществляется от сети 220–240 В. Подключайте его только в заземленную розетку
	Проверьте выключатель лампы	Убедитесь, что выключатель освещения находится в положении «Вкл.» (On)
	Проверьте лампу	Убедитесь, что лампа не повреждена и находится в исправном состоянии
Недостаточная сила всасывания	Проверьте состояние алюминиевого жировулавливающего фильтра	При нормальном использовании алюминиевый жировулавливающий фильтр рекомендуется мыть примерно раз в месяц

Неисправность	Причина	Способ устранения
Низкая производительность всасывания	Проверьте состояние и проходимость выходного воздуховода	Воздуховыпускное отверстие дымохода должно быть открытым
	Проверьте угольный фильтр	Для вытяжек, работающих в режиме рециркуляции с угольным фильтром, рекомендуется замена фильтра каждые 3 месяца при обычной эксплуатации
Нет оттока воздуха (режим рециркуляции)	Проверьте состояние алюминиевого жироулавливающего фильтра	При нормальном использовании алюминиевый жироулавливающий фильтр рекомендуется очищать примерно раз в месяц
	Проверьте угольный фильтр	Для моделей, работающих с угольным фильтром, рекомендуемый срок его замены при обычной эксплуатации – каждые 3 месяца



ТЕХНИЧЕСКИЕ ДАННЫЕ

Напряжение и частота	220-240 В, 50 Гц
Класс изоляции мотора	F
Класс изоляции	КЛАСС I



Символ на изделии или его упаковке указывает на то, что изделие не следует рассматривать как обычный бытовой мусор. Отнесите изделие в авторизованный центр сбора отходов электрического и электронного оборудования.



Данный прибор маркирован в соответствии с Европейской директивой (WEEE).

Правильная утилизация изделия поможет предотвратить негативные последствия для окружающей среды и здоровья людей, которые могут возникнуть в случае неправильной утилизации. Для получения подробной информации о вывозе и переработке изделия обратитесь в соответствующий муниципальный орган, отвечающий за утилизацию отходов, в службу утилизации отходов или в магазин, где вы приобрели изделие.

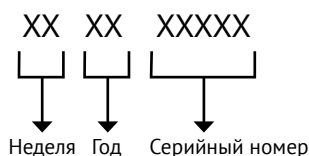
Кухонная вытяжка

 ПРЕДУПРЕЖДЕНИЕ	Прибор не предназначен для использования лицами (включая детей) с пониженными физическими, сенсорными или умственными способностями или при отсутствии у них жизненного опыта или знаний, если они не находятся под присмотром или не проинструктированы об использовании прибора лицом, ответственным за их безопасность. Дети должны находиться под присмотром во избежание игр с прибором
	При повреждении шнура питания его замену, во избежание опасности, должны производить изготовитель, сервисная служба или подобный квалифицированный персонал
	Недопустимо возникновение факельного пламени под воздухоочистителем (для вытяжек)
 ВНИМАНИЕ!	Детали прибора могут нагреваться во время работы
Условия хранения продукции по ГОСТу 15150-69, в помещениях с естественной вентиляцией при температуре воздуха от минус 50°C до плюс 40°C, относительной влажности не более 75%.	

Обратите Ваше внимание!

Также неисправностями Изделия не являются:


Вытяжки	Незначительные технические запахи в новом изделии в начальный период эксплуатации
	Нарушение условий эксплуатации составных элементов изделия, выполненных из натурального дерева
	Звук воздушного потока, проходящего через вентиляционные короба и каналы изделия
	Изменение цвета корпусных элементов изделия в процессе эксплуатации
	Потемнение и деформация элементов жировых фильтров в процессе эксплуатации

СЕРИЙНЫЙ НОМЕР:**ИЗГОТОВИТЕЛЬ:**

Эм энд Джи Хаусгерате ГмбХ
Потсдамер стр, 92 10785 Берлин

ЛИЦО, УПОЛНОМОЧЕННОЕ ИЗГОТОВИТЕЛЕМ:

ООО «Эм-Джи Русланд», 141400
г. Химки, ул. Бутаково, д. 4
info@kuppersberg.com

 **Серийный номер** указан на корпусе прибора и на упаковке. Если отсутствует или поврежден, серийный номер зашифрован в QR-коде, расположенном на упаковке и на самом приборе. Для его получения отсканируйте QR-код с помощью камеры смартфона.

Фирма-производитель оставляет за собой право на внесение изменений в конструкцию, комплектацию и дизайн приборов.

Сделано в Турция, Завод-изготовитель: SILVERLINE EV GERECLERI SATIS VE PAZARLAMA A.S.



Кухонная вытяжка

ДЛЯ ЗАПИСЕЙ

[illegible]



УСЛОВИЯ ГАРАНТИЙНОГО ОБСЛУЖИВАНИЯ

Внимательно ознакомьтесь с условиями гарантийного обслуживания.

Изготовитель оставляет за собой право вносить изменения в конструкцию, комплектацию или технологию изготовления, таковые изменения не влекут обязательств по изменению или улучшению ранее выпущенных изделий. Указанные изменения могут быть произведены без предварительного уведомления.

Изготовителем техники марки «Kuppersberg» установлен срок службы 7 (семь) лет на крупную бытовую технику: газовые и комбинированные плиты, духовые шкафы, электрические и газовые варочные поверхности, холодильное оборудование, стиральные машины, сушильные барабаны, посудомоечные машины, пароварки, кухонные вытяжки), при соблюдении правил эксплуатации и применении ее в бытовых целях.

Данные сроки исчисляются с даты изготовления изделия.

Правила безопасного и эффективного использования изложены в Инструкции по эксплуатации. По истечении установленного срока службы изготовитель не несет ответственности за безопасность изделия.

На всю бытовую технику марки «Kuppersberg» гарантийный срок составляет 24 (двадцать четыре) месяца. Гарантийный срок исчисляется со дня заключения договора купли-продажи при наличии кассового и/или товарно-кассового чека, при отсутствии документов о покупке согласно п. 2 ст. 19 ЗоЗПП гарантийный срок исчисляется с даты изготовления изделия.

Данная Гарантия действительна только на территории Российской Федерации, Республики Беларусь, Республики Казахстан. Гарантия распространяется только на официально поставленные изделия, сертифицированные для указанных стран, а также на оригинальные комплектующие и составные части данных изделий.

На территории других государств гарантийный срок устанавливается в соответствии с внутренним законодательством.

1. Данная гарантия распространяется только на изделия, используемые в личных, семейных или домашних целях, не связанных с предпринимательской деятельностью.

2. Гарантийный срок на комплектующие изделия (такие изделия, которые могут быть сняты с основного изделия без применения каких-либо инструментов, а именно, ящики, полки, решётки, корзины, насадки, трубки, шланги или другие подобные комплектующие) составляет 6 (шесть) месяцев с момента продажи основного изделия магазином.

3. Гарантийный срок на новые комплектующие и составные части, установленные в изделие, взамен вышедших из строя, при гарантийном ремонте, равен сроку гарантии на изделие и заканчивается одновременно с окончанием гарантийного срока изделия.

4. Гарантийный срок на элементы освещения, лампы составляет 15 дней с даты покупки прибора.

5. Гарантийный ремонт выполняется бесплатно авторизованным сервисным центром на дому у потребителя или в мастерской по усмотрению сервисного центра.

6. Прежде чем вызвать специалиста сервисного центра, внимательно прочитайте инструкцию по эксплуатации изделия. Если изделие исправно, то за сервисным центром остаётся право требовать от Потребителя возмещения стоимости сервисных мероприятий за ложный вызов.

7. Для осуществления технического обслуживания и ремонта изделия, потребителю необходимо обеспечить доступ сотруднику авторизованного сервисного центра к изделию (в том числе встраиваемому).

8. Претензии по качеству основного изделия, его комплектующих и составных частей принимаются при условии, что недостатки обнаружены в течение гарантийных сроков, установленных соответственно на основное изделие, его комплектующие и составные части. Претензии рассматриваются после только после предварительной проверки качества изделия представителем авторизованного сервисного центра.

9. Во избежание возможных недоразумений, сохраняйте в течении гарантийного срока изделия документы, прилагаемые при продаже (кассовый и/или товарный чек, инструкцию по эксплуатации).

10. Изготовитель не несет какой-либо ответственности за любой возможный ущерб, нанесенный потребителю, в случаях несоблюдения требований Изготовителя, указанных в данном гарантийном документе и инструкции по эксплуатации.

Изготовитель не несет гарантийные обязательства в следующих случаях:

При возникновении недостатков, вызванных несоблюдением прилагаемой к изделию инструкции по эксплуатации, неправильной установкой, хранением или транспортировкой изделия, небрежным обращением или плохим уходом, неправильным использованием, включая перегрузку.

Использования изделия для предпринимательской или профессиональной деятельности.

Не соблюдения потребителем правил подключения и монтажа изделия, установки дополнительных элементов на изделии, препятствующих доступу специалиста к прибору для проведения сервисных мероприятий.

На изделия, которые подвергались ремонту, разборке или конструктивным изменениям, которые повлекли отказ в работе изделия, неуполномоченными на то лицами или организациями не являющимися авторизованными сервисными центрами. Так же если удалены, не разборчивы или изменены заводские наклейки с указанием модели, продуктового и серийного номера изделия.

Повреждений техники или нарушений ее нормальной работы, которые вызваны не зависящими от производителя причинами, такими как нестабильность параметров электросети (установленных государственными стандартами ГОСТ 13109-97), явления природы и стихийные бедствия, пожар, домашние животные и насекомые, попадание внутрь изделия посторонних предметов, жидкостей, и другими подобными причинами.

Повреждения техники или нарушений ее нормальной работы, вызванных сверхнормативными отклонениями параметров электро-, газо-, или водоснабжения от номинальных значений.

Внешние и внутренние загрязнения, царапины, трещины, вмятины, потёртости и прочие механические повреждения, повреждения стеклянных деталей, включая разрушения, повреждения стеклокерамики, изменения цвета стеклокерамики в зонах конфорок, царапины, возникшие в процессе эксплуатации.

Использование посуды не соответствующего типа и размера, рекомендованного изготовителем согласно инструкции по эксплуатации.

На шумы и звуки работы электрооборудования индукционных и электрических плит, даже в выключенном состоянии, так же на шум пламени, издаваемый газовыми конфорками.

Повреждения деталей, которые произошли в результате естественного износа, включая расходные материалы, такие как: лампы, элементы питания, фильтры, монтажные и уплотнительные элементы, соединительные электрокабели, разъёмы, шланги, фильтры, антивозвратные клапаны, металлические и стеклянные противни, решетки, держатели противней и решеток, телескопические направляющие, тарелки, блюда, ручки и кнопки управления, решетки плит, составные части конфорок и дополнительных аксессуаров.

Образования на нагревательных элементах избыточного слоя накипи, при повышенной жесткости воды необходима обработка соответствующими составами.

Попадания во внутренние рабочие объёмы изделия посторонних предметов, мелких деталей одежды или остатков пищи.

Механических повреждений изделия потребителем (вмятины, царапины, трещины, сколы и т. д.)

Потери товарного вида изделия в следствие воздействия химических веществ.

Длительных термических воздействиях и других подобных повреждениях, возникших в процессе эксплуатации. Время приготовления пищи не должно превышать более 3 часов непрерывного включения конфорок.

На работы по установке, регулировке, чистке изделия, замене расходных материалов и прочий уход за изделием, оговорённый в инструкции по эксплуатации (периодическое обслуживание).

Движения хладагента внутри холодильника, морозильника, который может издавать кратковременные шумы (свист, звук перетекающей жидкости и т. д.), даже при отключенном компрессоре, что не является дефектом, так же не является дефектом потрескивание составных частей прибора в результате температурных деформаций.

Характерные звуки включения компрессора и автоматики являются нормальными звуками при работе электрооборудования прибора. Для холодильников, оборудованных устройством для приготовления льда (ледогенератором), при не использовании устройства для приготовления льда (ледогенератора) в течении 7 дней и более, обязательно требуется отключать функцию приготовления льда, освободить емкость от ранее приготовленного льда. Во избежание солнечного ультрафиолетового и температурного воздействия на корпус холодильника, место для установки холодильника должно быть защищено от прямого попадания солнечного света на прибор.

Установка и подключение крупной бытовой техники, включая встраиваемую бытовую технику

Для установки и подключения изделий производитель рекомендует Вам обратиться в авторизованные сервисные центры. Вы можете воспользоваться услугами любых других квалифицированных специалистов имеющих сертификат на оказание подобных услуг.

Перед установкой, использованием обязательно внимательно прочтите Инструкцию по эксплуатации.

Оплата работ по установке и подключению изделия происходит по прейскуранту сервисного центра.

Изготовитель не несёт какой-либо ответственности за любой ущерб, нанесенный имуществу граждан вследствие установки и подключения, не соответствующих требованиям, указанным в инструкции по эксплуатации и произведенных не уполномоченными на то лицами.

В случае нарушений требований Изготовителя по установке и подключению, ответственность за причиненный ущерб несет лицо или организация, проводившее работы по установке и подключению.

Газовая бытовая техника подключается только специалистом, имеющим лицензию и допуск на работы с газовым оборудованием. Гарантийное и сервисное обслуживание осуществляется только при наличии отметки в паспорте изделия о подключении или документа уполномоченной организации о подключении газового оборудования.

Изделия, имеющие трехконтактную сетевую вилку, обязательно должно быть заземлено.

По всем вопросам технического обслуживания и приобретения оригинальных расходных материалов и аксессуаров Вы можете обращаться в авторизованные сервисные центры, информация по сервисному обслуживанию изделий «Kuppersberg» указана на сайте изготовителя: www.kuppersberg.com

KUPPERSBERG

СЕРВИСНАЯ КНИЖКА

МОДЕЛЬ

ТИП ИЗДЕЛИЯ

СЕРИЙНЫЙ НОМЕР

ДАТА ПРОДАЖИ

М.П.
продавца

Уважаемый Покупатель !

Благодарим Вас за выбор продукции компании KUPPERSBERG.

Настоящим, компания KUPPERSBERG подтверждает, что приобретённая Вами техника изготовлена из высококачественных материалов при повышенном контроле качества продукции и отвечает всем техническим и экологическим критериям, предъявляемым к домашней бытовой технике.

Данный товар сертифицирован на территории Российской Федерации.

Производитель обязуется обеспечить бесплатный гарантийный ремонт в течение всего гарантийного срока.

Требования потребителя, соответствующие Законодательству РФ, могут быть предъявлены в течение 24 месяцев с Даты продажи изделия при условии, что недостатки в продукции не возникли вследствие нарушения покупателем правил пользования, транспортировки, хранения и иных действий пользователя или третьих лиц или обстоятельств непреодолимой силы (пожар, природная катастрофа и т.д.).

Гарантийное обслуживание осуществляется в уполномоченных KUPPERSBERG авторизованных сервисных центрах. Ответственность за качество, сроки ремонта несут уполномоченные сервисные центры. Неисправные детали и узлы техники в гарантийный период заменяются потребителю на новые безвозмездно.

Телефон горячей линии KUPPERSBERG:

8 (800) 775-73-29 (звонки для всех регионов РФ бесплатные)

Часы работы горячей линии:

понедельник-пятница с 9-00 до 18-00 без перерыва

Полный список авторизованных сервисных центров KUPPERSBERG

Вы можете найти на официальном сайте www.kuppersberg.com

СВЕДЕНИЯ О РЕМОНТАХ

Ремонт №1

Дата обращения	Дата ремонта	Неисправность	Выполненная работа	Запасная часть

Ремонт №2

Дата обращения	Дата ремонта	Неисправность	Выполненная работа	Запасная часть

Ремонт №3

Дата обращения	Дата ремонта	Неисправность	Выполненная работа	Запасная часть

KUPPERSBERG

ГАРАНТИЙНЫЙ СЕРТИФИКАТ

Обратите особое внимание!

Все условия гарантии регулируются действующим Законодательством РФ.

Гарантийные обязательства не распространяются на технику с неисправностями, возникшими вследствие нарушения технологических требований, описанных в Инструкции по эксплуатации, в том числе:

- нестабильности параметров электросети, установленных ГОСТ 13109-87, а также нестабильности уровня давления газа, согласно ГОСТ Р50696-2006;
- нестабильности водопроводной сети, установленных СНиП 2.04.02-84;
- на технику, используемую от целей, отличных от бытового пользования, а также технику, установленную в организациях любого типа собственности;
- при наличии следов механических повреждений (трещины, сколы, царапины и пр.), связанных с причиной обращения;
- при наличии следов несанкционированного вскрытия или неквалифицированного ремонта третьими лицами (за исключением особых случаев, предусмотренных действующим Законодательством РФ);
- при несоответствии данных о технике в Сервисной книжке и на оригинальной наклейке (шильде) на изделии;
- при неправильном подключении изделия, попадании внутрь изделия посторонних предметов, мелких деталей и фрагментов одежды или остатков пищи;
- при попадании на внутренние узлы и детали изделия посторонних жидкостей, насекомых или при наличии следов их жизнедеятельности;
- вследствие образования на элементах изделия избыточного слоя накипи или иных отложений, вызванных повышенной жёсткостью воды;
- при обнаружении воздействия на внутренние и внешние элементы изделия агрессивных химических веществ, а также термического воздействия ;
- в случае, если изделие на момент визита уполномоченной сервисной службы KUPPERSBERG было в технически исправном состоянии

KUPPERSBERG

#1

Модель изделия _____

Серийный № _____

Дата продажи _____

М.П.
продавца

KUPPERSBERG

#2

Модель изделия _____

Серийный № _____

Дата продажи _____

М.П.
продавца

KUPPERSBERG

#3

Модель изделия _____

Серийный № _____

Дата продажи _____

М.П.
продавца

Товар получил без повреждений , претензий к внешнему виду и комплектности не имею

(Фамилия, имя и подпись Потребителя)

С условиями гарантийных обязательств KUPPERSBERG ознакомлен и согласен. Полная, необходимая, достоверная информация о Товаре, Изготовителе, Продавце мною получена

(Фамилия, имя и подпись Потребителя)

СВЕДЕНИЯ ОБ УСТАНОВКЕ

Заполняется лицом, осуществившем подключение (Установку)

Дата подключения (установки)	Фамилия, Имя специалиста, проводившего подключение	Наименование организации, выполнившей подключение	Подпись специалиста, проводившего подключение

Внимание: KUPPERSBERG настоятельно рекомендует доверять подключение (установку) приобретённого Товара специалистам Авторизованного сервисного центра KUPPERSBERG. При подключении изделия через АСЦ KUPPERSBERG, гарантийный срок исчисляется с Даты подключения (установки) изделия, но не более 3 месяцев с даты продажи. Оплата работ по подключению и настройке изделия осуществляется на основании прейскуранта платных услуг организации, осуществляющей подключение. Изготовитель не несёт ответственности за ущерб имуществу и здоровью граждан, возникший в связи с некачественным подключением изделия третьими лицами. В случае возникновения поломки изделия вследствие описанных выше причин, ответственность за причинённый ущерб потребителю, а также за восстановление работоспособности изделия, несёт лицо, осуществлявшее подключение. Газовые варочные панели и духовки могут быть установлены только сертифицированным специалистом, имеющим соответствующий допуск на установку и проведение работ по газовому оборудованию. Гарантийное обслуживание осуществляется только при наличии отметки Организации, уполномоченной на проведение такого рода работ.

KUPPERSBERG

#1

Сервис-центр _____

Инженер, Ф.И.О.,
подпись _____

Дата ремонта _____

М.П.
сервис-центра

KUPPERSBERG

#2

Сервис-центр _____

Инженер, Ф.И.О.,
подпись _____

Дата ремонта _____

М.П.
сервис-центра

KUPPERSBERG

#3

Сервис-центр _____

Инженер, Ф.И.О.,
подпись _____

Дата ремонта _____

М.П.
сервис-центра



ВНИМАНИЕ!

ПРОИЗВОДИТЕЛЬ НАСТОЯТЕЛЬНО
РЕКОМЕНДУЕТ СОХРАНЯТЬ
НАСТОЯЩЕЕ РУКОВОДСТВО
В ТЕЧЕНИЕ ВСЕГО СРОКА
ПОЛЬЗОВАНИЯ ИЗДЕЛИЕМ.

➞ Kuppersberg

➞ www.kuppersberg.com