

# PROFIPOWER®

## ТРИММЕР БЕНЗИНОВЫЙ

### BT52B

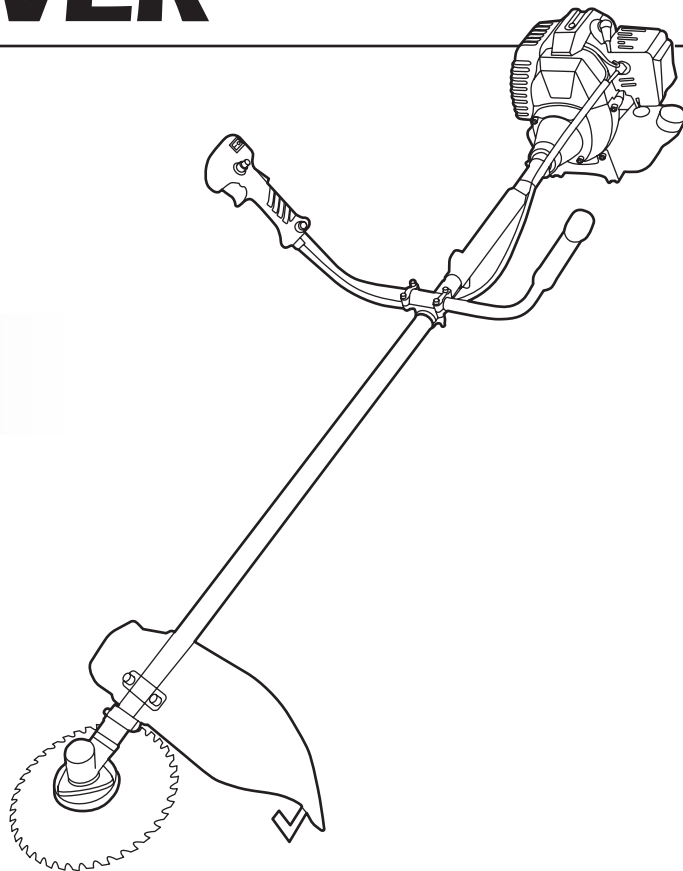
Артикул F0010

ИНСТРУКЦИЯ ПО ЭКСПЛУАТАЦИИ  
И ТЕХНИЧЕСКОМУ ОБСЛУЖИВАНИЮ

RU-2026-01-04

IP20 EAC

Произведено в Китае



## Содержание

<b>1. Техническое описание</b> .....	4	<b>7. Обслуживание триммера бензинового</b> .....	13
1.1. Технические характеристики .....	4	7.1. Воздушный фильтр .....	14
1.2. Комплектация .....	4	7.2. Топливный фильтр .....	14
1.3. Внешний вид.....	4	7.3. Свеча зажигания .....	15
<b>2. Правила безопасности при работе</b> .....	6	7.4. Вентиляционные окна .....	15
2.1. Правила техники безопасности.....	6	7.5. Корпус редуктора .....	15
2.2. Меры предосторожности до начала работы.....	6	7.6. Глушитель.....	15
2.3. Меры безопасности при запуске двигателя .....	7	7.7. Регулировка карбюратора.....	15
<b>3. Знаки на корпусе триммера бензинового</b> .....	8	<b>8. Техническое обслуживание</b> .....	16
<b>4. Сборка триммера бензинового</b> .....	8	8.1. Возможные неисправности и методы их устранения .....	17
4.1. Установка U-образной рукоятки .....	8	<b>УСЛОВИЯ ПРЕДОСТАВЛЕНИЯ ГАРАНТИИ</b> .....	18
4.2. Установка защитного кожуха.....	9	<b>УСЛОВИЯ, ПРИ КОТОРЫХ ГАРАНТИЯ НЕ ПРИМЕНЯЕТСЯ</b> .....	18
4.3. Установка дискового ножа.....	9	<b>Перечень проведенных гарантийных ремонтов</b> ..	20
4.4. Установка кассеты с леской. Замена лески.....	10	<b>Для заметок</b> .....	21
<b>5. Топливная смесь</b> .....	11	<b>Гарантийный талон</b> .....	22
5.1. Порядок приготовления топливной смеси.....	11		
5.2. Заправка триммера бензинового.....	11		
5.3. Подготовка к первому запуску двигателя.....	12		
<b>6. Управление двигателем</b> .....	12		
6.1. Пуск двигателя.....	12		
6.2. Выключение двигателя.....	13		

# PROFIPOWER®

Инструкция по эксплуатации  
и техническому обслуживанию

## Уважаемый покупатель!

Благодарим за покупку продукции **PROFIPOWER**. В данном руководстве приведены правила эксплуатации бензинового триммера **PROFIPOWER**. Перед началом работ внимательно прочтите руководство. Эксплуатируйте мотобур в соответствии с правилами и с учетом требований безопасности, а также руководствуясь здравым смыслом. Сохраните инструкцию, при необходимости Вы всегда можете обратиться к ней. Линейка продукции **PROFIPOWER** постоянно расширяется новыми моделями. Продукция **PROFIPOWER** отличается эргономичным дизайном, обеспечивающей удобство ее использования, продуманной конструкцией, высокой мощностью и производительностью.

В связи с изменениями в технических характеристиках содержание руководства может не полностью соответствовать приобретенному бензиновому триммеру. Производитель оставляет за собой право вносить изменения в конструкцию отдельных деталей без предварительного уведомления. Имейте это в виду, читая руководство по эксплуатации. **ВНИМАНИЕ!** Внешний вид инструмента может немного отличаться от изображенного на рисунках. Это связано с техническими улучшениями моделей. Производитель оставляет за собой право вносить изменения в конструкцию и комплектацию инструмента без предварительного уведомления пользователей для повышения его потребительских характеристик.



Перед установкой и началом эксплуатации бензинового триммера прочитайте это руководство целиком. Знание руководства даст Вам представление об изделии и его эксплуатации.

## 1. Техническое описание

### 1.1. Технические характеристики

Таблица №1. Характеристики

Технические характеристики модели	Позиция
Модель	BT52B
Рабочий объем двигателя, см <sup>3</sup>	52
Диаметр штанги, мм	28*9T
Объем топливного бака, л	1
Мощность, Вт	1800
Диаметр ножа, мм	255
Леска	2,4
Масло для топливной смеси	2-тактное масло для двигателей малого объема с воздушным охлаждением
Тип двигателя	2-х тактный, 1-цилиндровый, воздушного охлаждения
Режущий элемент	дисковый нож твердосплавный с резцами, триммерная леска
Тип штанги	неразъемная
Топливная смесь	бензин АИ-92+масло для 2-тактных двигателей

### 1.2. Комплектация

Таблица №2. Комплектация

Наименование	Позиция	Количество
Двигатель в сборе с рукояткой газа	1	шт
Дополнительная рукоятка	1	шт
Штанга	1	шт
Защитный кожух	1	шт
Отсекатель лески	1	шт
Полуавтоматическая катушка	1	шт
Диск с победитовыми напайками	1	шт
Плечевой ремень	1	шт
Сборочный комплект	1	шт
Чашка сцепления	1	шт
Нижний редуктор	1	шт
Емкость для смешивания топливной смеси	1	шт
Инструкция с гарантийным талоном	1	шт

#### ВНИМАНИЕ!

Внешний вид инструмента может незначительно отличаться от приведенного на рисунках. Это вызвано техническими усовершенствованиями моделей. Изготовитель оставляет за собой право вносить изменения в конструкцию и комплектацию инструмента без предварительного уведомления пользователя, с целью повышения его потребительских качеств.

### 1.3. Внешний вид

Таблица №3. Внешний вид

Наименование	Позиция
Топливный бак	1
Ручка стартера	2
Блок воздушного фильтра	3
Опора	4
Глушитель	5
Трос управления	6
Левая ручка управления	7
Правая ручка управления	8
Кронштейн соединительной рукоятки	9
Рычаг акселератора	10
Отсекатель лески	11
Штанга	12
Защитный кожух	13
Редуктор	14
Дисковый нож	15
Хомут крепления ремня	16

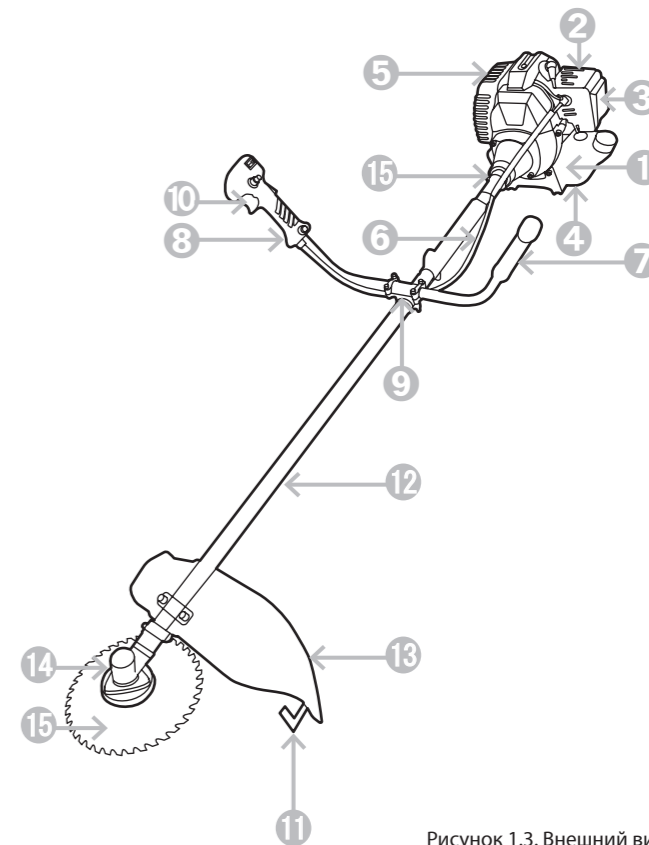


Рисунок 1.3. Внешний вид

**2. Правила безопасности при работе с триммером****2.1. Правила техники безопасности**

Каждый пользователь, впервые работающий с триммером, должен быть проинструктирован продавцом или специалистом, как следует правильно обращаться с устройством. Несовершеннолетние лица к работе с триммером не допускаются (за исключением лиц старше 16 лет, проходящих обучение под надзором опытного специалиста). При работе с триммером не допускайте присутствие в рабочей зоне детей, посторонних лиц и животных. Безопасная рабочая зона должна быть не менее 15 метров. Триммер разрешается передавать или давать во временное пользование (напрокат) только тем лицам, которые хорошо знакомы с данной моделью и обучены обращению с ней. В этом случае должна обязательно прилагаться инструкция по эксплуатации! Работать стриммером должны отдохнувшие, здоровые люди, в хорошем физическом состоянии. Работа с триммером после употребления алкоголя, лекарств, снижающих способность реагирования, или наркотиков не допускается! Триммер должен использоваться только для кошения травы. Использование устройства для других целей не разрешается, так как это может привести к несчастным случаям или повреждению устройства. Не вносите

какие-либо изменения в конструкцию триммера, так как это может явиться причиной несчастного случая или повреждения устройства.

**2.2. Меры предосторожности до начала работы**

Перед работой осмотрите площадку для кошения и удалите все посторонние предметы, которые могут повредить триммерную головку или режущий нож. Также уберите весь мелкий мусор, который может быть отброшен при кошении. Проверьте триммер на отсутствие незакрепленных частей (гаек, болтов, винтов и т.п.). Перед запуском убедитесь в целостности триммера. При работе выбирайте правильную позицию, Ваше неустойчивое положение может привести к тяжёлым травмам. Во время работы всегда пользуйтесь защитными очками. Длинные волосы необходимо убрать под головной убор. Необходимо надевать одежду, закрывающую все тело, и не носить украшения, которые могут попасть в движущиеся части механизма. Необходимо надевать плотную, безопасную обувь на нескользящей подошве. Не используйте никаких иных приспособлений с данным триммером, кроме тех, которые рекомендованы производителем, потому что это может вызвать серьезные травмы, либо повредить механизм. Отремонтируйте или замените неисправные части до работы. Не подставляйте во время работы руки или ноги под триммерную головку либо нож

ввиду опасности получения тяжелой травмы. Всегда отключайте двигатель при переходе для работы на другую площадку. Работайте с исправной триммерной головкой или ножом. При ударе о камень или иной предмет заглушите двигатель и проверьте состояние режущего инструмента. Не используйте для работы поврежденный или разбалансированный режущий инструмент. Контролируйте во время работы температуру двигателя и вращающихся частей триммера. В случае повышения температуры немедленно прекратите работу и выясните причину перегрева. Работайте триммером только при дневном свете или хорошем искусственном освещении. Никогда не проводите настройки и регулировки при работающем триммере кроме работ, необходимых для проведения технического обслуживания. Никогда не работайте с неисправным механизмом или если он плохо отрегулирован. Сохраняйте рукоятки триммера во время работы сухими и чистыми. После окончания работы очищайте триммер от остатков травы. Регулярно проводите осмотр и обслуживание триммера.

**2.3. Меры безопасности при запуске двигателя**

Всегда при запуске двигателя выбирайте свободный ход шнура стартера. Не вытягивайте при запуске до конца шнур стартера. Не отпускайте ручку стартера, когда она находится в верхнем положении. Невыполнение

этих требований при запуске может привести к выходу из строя стартера и не подлежит ремонту по гарантии. Для приготовления и хранения топливной смеси используйте специальную емкость из металла или непищевого пластика. Смесь приготавливать в хорошо проветриваемом помещении или на открытом воздухе. Запрещается приготавливать топливную смесь непосредственно в баке триммера.

**ВНИМАНИЕ!**

Готовую к работе топливную смесь рекомендуется использовать в течение **90 дней**. При длительном хранении топливная смесь окисляется, становится неоднородной и непригодной к применению. Никогда не используйте топливную смесь, которая была приготовлена **более чем 90 дней назад**.

**ВНИМАНИЕ!**

При приготовлении топливной смеси тщательно выдерживайте соотношение бензин/масло. Никогда не заливайте чистый бензин для заправки двигателя вашего инструмента.

**ВНИМАНИЕ!**

Двигатель, получивший повреждение в результате эксплуатации на чистом бензине, а также с неправильно приготовленной или старой топливной смесью, не подлежит гарантии.

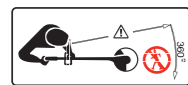
### 3. Знаки на корпусе триммера бензинового



Внимание!



Высокая температура!



Зона повышенной опасности.  
Будьте внимательны!



Уровень шума 110 децибел



Огнеопасно!



Товар соответствует требованиям  
технических регламентов Таможенного союза



Наденьте рукавицы



Наденьте защитный шлем, очки и наушники



Носите закрытую обувь



Прочитайте инструкцию  
перед началом работы



Остерегайтесь разбрасывания предметов



Не располагайте вращающиеся  
ножи возле ног

### 4. Сборка триммера бензинового

#### 4.1. Установка U-образной рукоятки

U-образная рукоятка (см. рис. 1.3.) состоит из двух частей: левой (7) и правой (8) ручек управления, которые прикреплены к штанге (12) с помощью соединительного кронштейна (9). Левая ручка служит для удержания триммера бензинового левой рукой, а правая ручка — для удержания правой рукой и управлением работой триммера бензинового.

Установка U-образной рукоятки (см. рис. 4.1.):

- 1 Ослабьте болты (3) на верхней крышке кронштейна (1).
- 2 Вставьте левую (4) и правую (2) ручки управления

в соединительный кронштейн согласно рис. 4.1. и затяните болты (3).

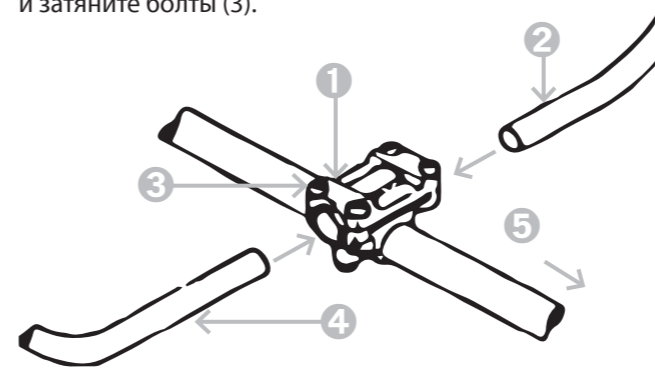


Рисунок 4.1. Установка U-образной рукоятки

Наименование	Позиция
Верхняя крышка кронштейна	1
Правая ручка управления	2
Болт	3
Левая ручка управления	4
Сторона двигателя	5

#### 4.2. Установка защитного кожуха

Установка защитный кожух (13) (см рис. 1.3.) на штангу (12) выше корпуса редуктора и закрепите его с помощью скобы и винтов.

#### 4.3. Установка дискового ножа

- 1 Установите внутренний фланец (8) (см. рис 4.3.) на выходной вал (6), и поверните так, чтобы ключом (7) через отверстие в корпусе редуктора (9) застопорить его.
- 2 Установите нож (5) на посадочное место во внутреннем фланце (8).
- 3 Установите на выходной вал (6) прижимной фланец (4) и наружный фланец (10).
- 4 Закрутите гайку (1) с помощью ключа (11). Резьбовое соединение имеет левую резьбу, поэтому закручивание произведите в направлении против часовой стрелки.

Наименование	Позиция
Гайка	1
Прижимной фланец	4
Дисковый нож	5
Выходной вал редуктора	6
L-образный ключ	7
Внутренний фланец	8
Корпус редуктора	9
Наружный фланец	10
Ключ торцевой	11

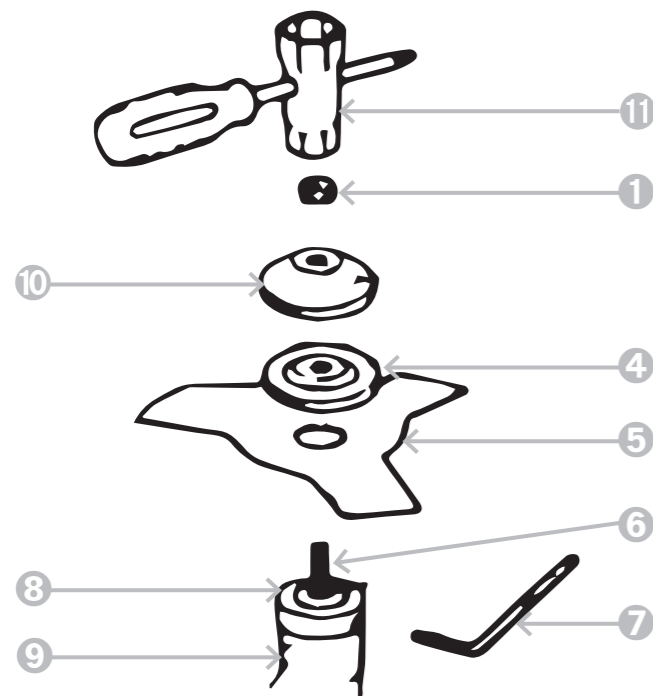


Рисунок 4.3. Установка дискового ножа

#### 4.4. Установка кассеты с леской. Замена лески

- 1 Установите на выходной вал редуктора (6) внутренний, а затем прижимной фланец (см. рис. 4.3.).
- 2 Зафиксируйте вал от проворачивания с помощью ключа (11), закрутите кассету с леской (3) (см. рис. 4.4.) против часовой стрелки до упора.
- 3 Триммер бензиновый укомплектован кассетой с усовершенствованной конструкцией, позволяющий максимально быстро и просто производить заправку лески.

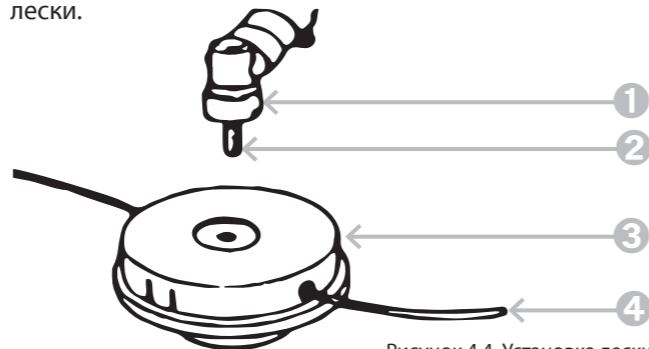


Рисунок 4.4. Установка лески

Наименование	Позиция
Корпус редуктора	1
Выходной вал	2
Кассета с леской	3
Выход лески	4

#### 5. Топливная смесь

- 1 Заглушите двигатель и дайте ему остыть перед заправкой триммера бензинового. Выберите чистую площадку на открытом воздухе для заправки. Перед новым пуском двигателя отходите от точки заправки на расстояние не менее 3 м.
- 2 Используйте неэтилированный бензин с октановым числом 92.
- 3 Бензин и масло плохого качества увеличивают износ двигателя.

##### 5.1. Порядок приготовления топливной смеси

- 1 Соотношение количества смешиваемых пропорций масла и бензина применяйте согласно рекомендациям изготовителя масла.
- 2 Налейте 1/3 объема бензина в чистую емкость для топлива.
- 3 Добавьте необходимое количество масла и тщательно перемешайте.
- 4 Качество приготовления смеси напрямую влияет на ресурс двигателя триммера. Не используйте топливную смесь, приготовленную более двух недель назад. Это может привести к поломке триммера.


##### 5.2. Заправка триммера бензинового

- 1 Заглушите двигатель перед заправкой.
- 2 Убедитесь в том, что топливная смесь достаточно

перемешана.

- 3 Открутите топливную крышку, поместите ее на чистую поверхность.
- 4 Залейте топливную смесь в бензобак на 80% от полного объема.
- 5 Закрутите крышку.

##### ВНИМАНИЕ!

 Выбирайте чистую площадку для заправки. Отойдите на расстояние не менее трех метров от места заправки перед пуском двигателя. Применяйте для заправки топливную смесь, приготовленную не ранее, чем за 2 недели до использования. Выход из строя поршневой группы двигателя в результате применения топливной смеси с избыточным или недостаточным содержанием масла не обеспечивается гарантийным ремонтом!


**Для обеспечения долговечности двигателя не допускайте:**

- 1 Использование топлива без масла (бензин)-приводит к поломке внутренних деталей двигателя.
- 2 Работу двигателя при больших оборотах без нагрузки - вызывает поломку триммера.
- 3 Использование масла для четырехтактных двигателей — приводит к поломке внутренних деталей двигателя.

### 5.3. Подготовка к первому запуску двигателя триммера бензинового

- 1 Выкрутите свечу.
- 2 Залейте в свечное отверстие 3 - 5 гр. масла для двухтактных двигателей.
- 3 Плавно потяните 5 - 10 раз за ручку стартера (произойдет смазка поршня и цилиндра, излишки масла удалятся сами).
- 4 Закрутите свечу.
- 5 Можно запускать двигатель.

#### ВНИМАНИЕ!

 Рекомендуется первые 1 - 2 заправки, при приготовлении топливной смеси, доливать на 10% больше масла от рекомендуемого. Запрещена длительная работа двигателя на холостых оборотах! После первых двух часов работы проверьте, что все соединения надежно затянуты и подтяните их, если в этом есть необходимость.

### 6. Управление двигателем

#### 6.1. Пуск двигателя

Перед запуском двигателя убедитесь, что все элементы резьбовых соединений надежно затянуты и режущий инструмент правильно установлен и закреплен.

- 1 Разместите агрегат на плоской неподвижной поверхности. Расположите головку с режущим инструментом

вдали от каких либо объектов.

- 2 Заполните топливный бак (2) (см. рис. 6) и надежно закрутите крышку (1).
- 3 Установите рычаг положения дроссельной заслонки (3) в положение «закрыто».
- 4 Закачайте топливо в карбюратор (7), нажав несколько раз на кнопку подкачки топлива (5).
- 5 При помощи рычага акселератора (12) и клавиши блокировки акселератора установите переключатель (10) в положение «старт».

6. Резко потяните за ручку пускового троса стартера (8), предварительно устранив свободный ход. Повторять до момента первого характерного выхлопа через глушитель.

7. Переводите рычаг регулировки положения дроссельной заслонки (3) в положение «открыто».


8. Запустите двигатель, повторив действия п.б двигатель должен заработать на повышенных оборотах.

9. При однократном нажатии на клавишу блокировки акселератора (11) и рычага акселератора (12) двигатель переведется в режим холостых оборотов. Частота вращения инструмента регулируется нажатием на рычаг акселератора. Когда двигатель работает на холостых оборотах, режущий инструмент не должен вращаться.

### 6.2. Выключение двигателя

Для выключения двигателя надо перевести переключатель (10) (см. рис. 6) в положение «ВЫКЛ». Двигатель заглохнет. После остановки на непродолжительный период времени двигатель можно запустить при открытом положении дроссельной заслонки.

#### ВНИМАНИЕ!

 Запрещается полностью вытягивать трос стартера при пуске двигателя. Повреждения, возникающие в результате таких действий, не обеспечиваются гарантийным ремонтом!

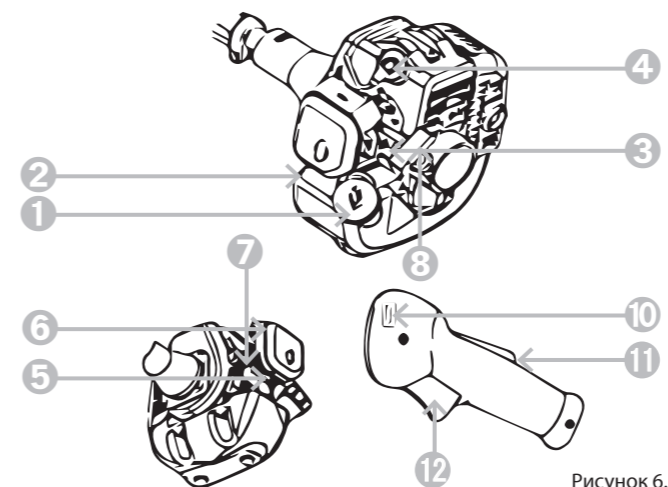


Рисунок 6.

Наименование	Позиция
Крышка топливного бака	1
Топливный бак	2
Регулировка дроссельной заслонки	3
Свеча зажигания	4
Кнопка подачи топливной смеси	5
Блок воздушного фильтра	6
Карбюратор	7
Ручка стартера	8
Переключатель	10
Клавиша блокировки акселератора	11
Рычаг акселератора	12

### 7. Обслуживание триммера бензинового

После каждых 10 часов работы необходимо: произвести чистку воздушного и топливного фильтров, проверить зазор между контактами свечи зажигания, очистить вентиляционные окна и проверить наличие смазки в полости редуктора (при необходимости — добавить).

## 7.1. Воздушный фильтр

Промойте блок воздушного фильтра (1-4) (см. рис. 7.1.) и высушите его перед установкой. Если фильтр поврежден, замените его на новый.

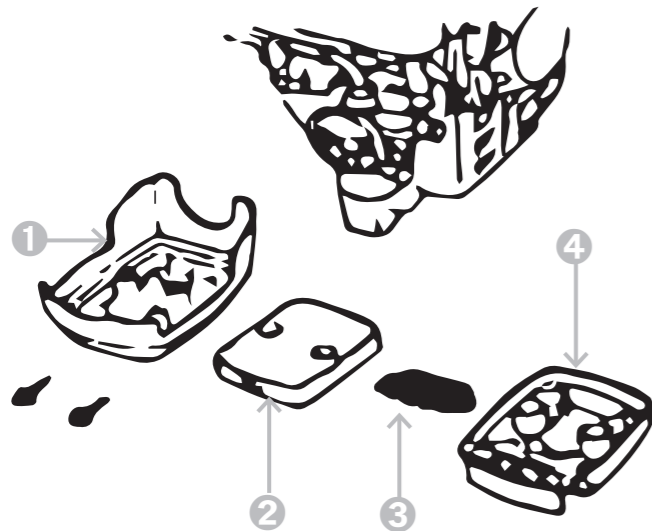


Рисунок 7.1. Воздушный фильтр

## ВНИМАНИЕ!



Запрещается работать с поврежденным воздушным фильтром или без него! Это может привести к поломке двигателя, что не является гарантийным случаем.

## 7.2. Топливный фильтр

Открутите и вытащите крышку топливного бака (1) (см. рис. 7.2.). С помощью проволочного крючка достаньте топливный фильтр (2) из бака (4). Отсоединив от бензопровода (3), промойте его в бензине и вставьте на место.

## ВНИМАНИЕ!

Загрязненный топливный фильтр может вызвать нестабильную работу двигателя!

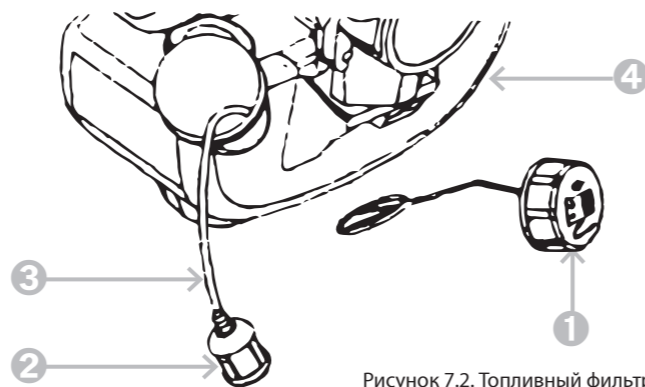
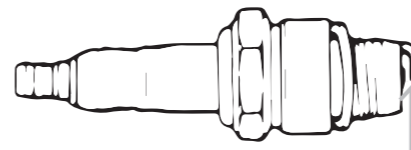


Рисунок 7.2. Топливный фильтр

Наименование	Позиция
Крышка	1
Топливный фильтр	2
Бензопровод	3
Топливный бак	4

## 7.3. Свеча зажигания

Выкрутите свечу зажигания и осмотрите ее. При обнаружении загрязнения или нагара, прочистите электроды щеткой. Зазор между электродами должен быть в пределах 0,6-0,7 мм.



## 7.4. Вентиляционные окна

Проверьте вентиляционные окна на кожухе глушителя и на корпусе двигателя вокруг цилиндра. Удалите загрязнения. Помните, что засорение вентиляционных окон может привести к перегреву двигателя и вызвать его поломку.

## 7.5. Корпус редуктора

После каждых 10 часов эксплуатации триммера бензинового необходимо производить проверку смазки в полости корпуса редуктора. Выкрутите болт сбоку

корпуса редуктора (рис. 7.5.) и добавьте при необходимости смазку, предназначенную для работы при высоких температурах.

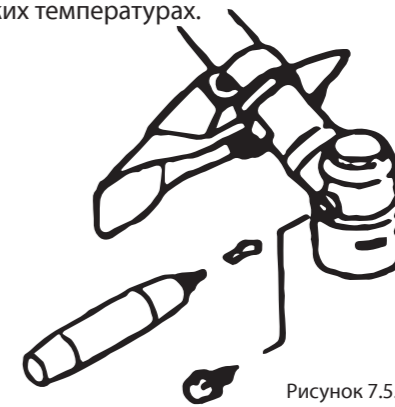


Рисунок 7.5. Корпус редуктора

## 7.6. Глушитель


После 10 часов работы триммера бензинового проверьте состояние глушителя. Для этого снимите защитный кожух и удалите с помощью растворителя или бензина образовавшийся нагар.

## 7.7. Регулировка карбюратора

Помните, что неправильно отрегулированный карбюратор может привести к поломке двигателя. На заводе производится необходимая настройка карбюратора, но при использовании топливной смеси, отличной от стандартной, возможны отклонения в подаче топливной

смеси в цилиндр, что вызывает нестабильную работу двигателя. Если вы заметили, что двигатель работает нестабильно, немедленно обратитесь в сервисный центр для правильной регулировки.

**ВНИМАНИЕ!**


 Запрещается производить разборку узлов двигателя триммера бензинового самостоятельно! При обнаружении признаков самостоятельной разборки узлов двигателя не в уполномоченном сервисном центре, изделие не подлежит гарантийному ремонту!

**8. Техническое обслуживание**

1. Правильное использование и постоянное техническое обслуживание продлевают срок службы изделия.
2. В течении гарантийного срока эксплуатации запрещается разборка и ремонт триммера самостоятельно.
3. Ремонт триммера должен производиться в авторизованных сервисных центрах.

4. Самостоятельно потребитель может производить техническое обслуживание триммера согласно разделу 7 настоящего руководства. Регулярно протирайте корпусные детали мягкой хлопковой тканью.
5. Периодическое техническое обслуживание производится не реже одного раза в 6 месяцев в специализированном сервисном центре.
6. Дата изготовления может быть определена цифрами серийного номера, размещённого на изделии, и (или) может быть указана на упаковке изделия.

**ВНИМАНИЕ!**

 Запрещается использовать различные виды растворителей для очистки корпусных деталей изделия. Запрещается хранить триммер бензиновый в пыльных помещениях.

**8.1. Возможные неисправности и методы их устранения**

Таблица №4. Поиск и устранение неисправностей

Неисправность	Возможная причина	Действия по устранению
Двигатель не запускается	Выключатель зажигания в положении "ВЫКЛ" (Выключено)	Установите выключатель зажигания в положение ВКЛ (Включено)
	Некачественный бензин	Слейте бензин и заполните топливный бак свежим, чистым неэтилированным бензином
	Неисправна свеча зажигания	Очистите, отрегулируйте зазор или замените свечу
Двигатель не работает на холостом ходу	Грязный воздушный фильтр	Очистите или замените воздушный фильтр

**УСЛОВИЯ ПРЕДОСТАВЛЕНИЯ ГАРАНТИИ**

Гарантийные условия составлены на основе действующего законодательства РФ: Федерального Закона РФ «О защите прав потребителей» от 07.02.1992 М 2300-1 (ред. от 18.07.2019) и ч. ст. 454-491 Гражданского кодекса РФ». Гарантия предоставляется только Потребителю, который приобрел Товар исключительно для личных нужд, не связанных с осуществлением предпринимательской деятельности. Гарантией предусматривается бесплатный ремонт или замена дефектных запасных частей в гарантийный период. Гарантия не распространяется на компоненты, подверженные нормальному износу и разрушению. Гарантия не предусматривает удовлетворение дополнительных претензий, обязательств по возмещению прямого или косвенного ущерба, убытков или затрат, понесенных вследствие использования или неиспользования инструмента в каких бы то ни было целях. Срок гарантии на инструмент 12 месяцев. Замена неисправных деталей инструмента в период гарантийного срока не устанавливает нового гарантийного срока на инструмент или на замененные детали. Срок гарантии продлевается на время нахождения изделия в гарантийном ремонте. Срок гарантии начинается со дня передачи Товара Потребителю. Для подтверждения даты покупки необходимо полностью

оформить гарантийный талон (с датой и штампом торгующей организации) и сохранить документы, подтверждающие дату и место покупки. Гарантийный ремонт осуществляется только уполномоченными Сервисными центрами. Для установления гарантийного случая техническое освидетельствование инструмента производится только в уполномоченных сервисных центрах. Решение о полной замене инструмента или проведения гарантийного ремонта остается за службами сервиса. Доставка товара в сервисную службу осуществляется клиентом самостоятельно и за свой счет. Инструмент предоставляется в ремонт в чистом виде, в полном комплекте.

**УСЛОВИЯ, ПРИ КОТОРЫХ  
ГАРАНТИЯ НЕ ПРИМЕНЯЕТСЯ**

1. При наличии механических повреждений, дефектов, вызванных действием агрессивных среды высоких температур, повышенной влажности, коррозией, вызванных сильным загрязнением, попаданием в инструмент инородных тел, воды и грязи, механические повреждения (трещины, сколы, повреждение шнуров электропитания и т.д.).
2. В случае самостоятельной замены или потери каких-либо деталей.
3. При отсутствии в талоне на гарантийный ремонт даты

продажи, или чека, или печати магазина, или подписи продавца. Гарантийный срок исчисляется с даты выпуска машины.

4. При попытках проведения не уполномоченными лицами или организациями технического обслуживания, регулировок, ремонта или модификации инструмента.
5. Неисправности инструмента, возникшие вследствие использования не оригинальных запасных частей и комплектующих.
6. На повреждения, возникшие при использовании инструмента не по назначению или при работе с нагрузками, превышающими конструктивные возможности инструмента.
7. На дефекты повреждения бензоинструмента, возникшие в результате применения неправильно приготовленной или некачественной топливной смеси.
8. Незначительное отклонение от заявленных свойств инструмента, не влияющее на его ценность и возможность использования по назначению.
9. На недостатки вышедших из строя вследствие нормального износа, деталей, комплектующих и сменных приспособлений, расходных материалов, приспособлений (угольных щёток, свечей зажигания, приводных ремней и колес, цанги, гайки и фланцы крепления, патроны, подошвы, пильные цепи, звёздочки, шины, ножи, пилки, абразивы, сверла, буры, лески для триммера, ручные стартеры, воздушные, масляные

и топливные фильтры, ленты тормоза, храповые механизмы, пружины).

10. На недостатки, возникшие вследствие эксплуатации неисправного инструмента.
11. Нарушение правил использования по назначению, правил транспортировки, хранения, воздействия третьих лиц, непреодолимой силы (пожара, природной катастрофы и т.п.), воздействий иных посторонних факторов и при нарушении пользователем технических требований инструкции по эксплуатации, в том числе нестабильности параметров электросети, установленных ГОСТ 13109-97, либо низкого качества масел и топлива для бензоинструмента.
12. На технические жидкости и смазку, масло.
13. На техническое обслуживание Товара (регулировка, чистка, смазка, промывка и прочий уход).
14. Повреждение контрольных этикеток и пломб.
15. Гарантия не распространяется на сменные принадлежности (аксессуары и оснастка), на быстроизнашивающиеся детали, а также на индивидуальную упаковку изделия (коробку, кейс).

---

**PROFIPOWER<sup>®</sup>**

[www.profipowers.ru](http://www.profipowers.ru)