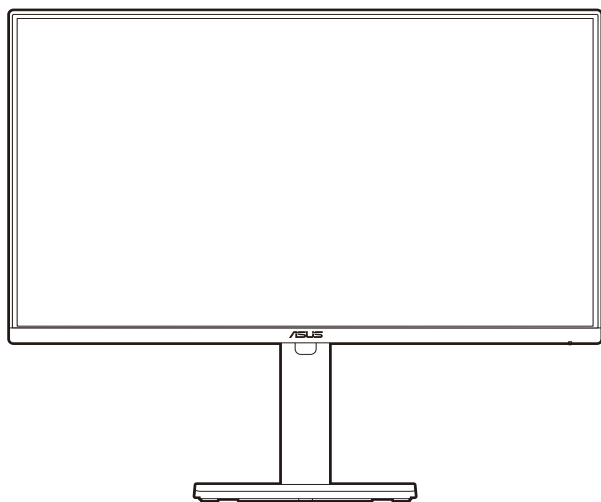


ASUS®

**Серия VA249QGSE /
VA279QGSE**

ЖК-монитор

*Руководство
пользователя*



HDMI™
HIGH-DEFINITION MULTIMEDIA INTERFACE

Первое издание

Ноябрь 2025 г.

© ASUSTeK COMPUTER INC., 2025 Все права защищены.

Никакая часть данного руководства, а также изделия и программное обеспечение, описанные в данном руководстве, не могут быть воспроизведены, распространены, переписаны, сохранены в информационно-поисковой системе или переведены на другой язык в любом виде с использованием любых средств без выраженного в письменном виде согласия компании ASUSTek COMPUTER INC. (ASUS), за исключением резервного копирования хранящейся у пользователя документации. (ASUS).

Гарантийные обязательства на изделие или его обслуживание не распространяются: (1) в случае ремонта, изменения или модификации продукта, если только на проведение подобного ремонта, изменения или модификации не получено письменное разрешение компании ASUS; (2) если стерт или отсутствует серийный номер изделия.

КОМПАНИЯ ASUS ПРЕДОСТАВЛЯЕТ ДАННОЕ РУКОВОДСТВО НА УСЛОВИИ «КАК ЕСТЬ», БЕЗ КАКИХ-ЛИБО ГАРАНТИЙ, ПРЯМЫХ ИЛИ ПОДРАЗУМЕВАЕМЫХ, ВКЛЮЧАЯ В ТОМ ЧИСЛЕ ЛЮБЫЕ ПОДРАЗУМЕВАЕМЫЕ ГАРАНТИИ ИЛИ УСЛОВИЯ ГОДНОСТИ ДЛЯ ПРОДАЖИ ИЛИ ПРИГОДНОСТИ К КОНКРЕТНОЙ ЦЕЛИ ИСПОЛЬЗОВАНИЯ. КОМПАНИЯ ASUS, ЕЕ ДИРЕКТОРА, РУКОВОДИТЕЛИ, СОТРУДНИКИ ИЛИ ПРЕДСТАВИТЕЛИ НЕ НЕСУТ НИКАКОЙ ОТВЕТСТВЕННОСТИ ЗА ЛЮБЫЕ КОСВЕННЫЕ, ФАКТИЧЕСКИЕ, ОСОБЫЕ ИЛИ СЛУЧАЙНЫЕ УБЫТКИ (ВКЛЮЧАЯ УБЫТКИ ОТ УПУЩЕННОЙ ВЫГОДЫ, УТРАТУ ДЕЯТЕЛЬНОСТИ, НЕИСПОЛЬЗОВАНИЕ ИЛИ ПОТЕРЮ ДАННЫХ, ПРЕРЫВАНИЕ ДЕЯТЕЛЬНОСТИ И ТОМУ ПОДОБНОЕ), ДАЖЕ ЕСЛИ КОМПАНИЯ ASUS БЫЛА ОСВЕДОМЛЕНА О ВОЗМОЖНОСТИ УБЫТКОВ ВСЛЕДСТВИЕ ДЕФЕКТА ИЛИ ОШИБКИ В ДАННОМ РУКОВОДСТВЕ ИЛИ ПРОДУКТЕ.

ТЕХНИЧЕСКИЕ ХАРАКТЕРИСТИКИ И ИНФОРМАЦИЯ, ПРИВЕДЕННЫЕ В НАСТОЯЩЕМ РУКОВОДСТВЕ, НОСЯТ ИСКЛЮЧИТЕЛЬНО ИНФОРМАЦИОННЫЙ ХАРАКТЕР И МОГУТ ИЗМЕНЯТЬСЯ В ЛЮБОЕ ВРЕМЯ БЕЗ ПРЕДУПРЕЖДЕНИЯ И НЕ ДОЛЖНЫ РАССМАТРИВАТЬСЯ КАК ОБЯЗАТЕЛЬСТВО КОМПАНИИ ASUS. КОМПАНИЯ ASUS НЕ НЕСЕТ НИКАКОЙ ОТВЕТСТВЕННОСТИ И ОБЯЗАТЕЛЬСТВ ЗА ЛЮБЫЕ ОШИБКИ ИЛИ НЕТОЧНОСТИ, КОТОРЫЕ МОГУТ СОДЕРЖАТЬСЯ В НАСТОЯЩЕМ РУКОВОДСТВЕ, ВКЛЮЧАЯ ОПИСАНИЯ ПРОДУКЦИИ И ПРОГРАММНОГО ОБЕСПЕЧЕНИЯ.

Изделия и названия компаний, использующиеся в данном руководстве, могут являться или не являться зарегистрированными товарными знаками или подпадать под действие авторских прав соответствующих компаний и используются только с целью обозначения и разъяснения, принесения пользы владельцу без цели нарушения прав.

Оглавление

Оглавление	iii
Примечания.....	iv
Информация о безопасности.....	vi
Уход и очистка	vii
Takeback Services.....	viii
Информация о продуктах с маркировкой энергоэффективности Европейского Союза	viii
Глава 1: Общие сведения об изделии	
1.1 Приветствие!.....	1-1
1.2 Комплект поставки.....	1-1
1.3 Общие сведения о мониторе	1-2
1.3.1 Вид спереди.....	1-2
1.3.2 Вид сзади	1-4
Глава 2: Подготовка к работе	
2.1 Сборка основания и кронштейна монитора.....	2-1
2.2 Отсоединение кронштейна и основания (для настенного крепления VESA)	2-2
2.3 Регулировка монитора	2-3
2.4 Подключение кабелей	2-4
2.5 Включение монитора.....	2-4
Глава 3: Общие инструкции	
3.1 Экранное меню	3-1
3.1.1 Изменение настроек	3-1
3.1.2 Общие сведения о функциях экранного меню.....	3-2
3.2 Краткие характеристики.....	3-12
3.3 Габаритные размеры.....	3-14
3.4 Устранение неполадок (часто задаваемые вопросы)	3-16
3.5 Поддерживаемые рабочие режимы.....	3-17

Примечания

Заявление о соответствии требованиям Федеральной комиссии по связи США (FCC)

Данный прибор соответствует части 15 правил FCC. Эксплуатация прибора допускается при соблюдении следующих двух условий:

- данный прибор не должен создавать вредные помехи;
- данный прибор должен допускать прием любых помех, включая помехи, которые могут повлиять на правильность его работы.

Данный прибор был проверен и признан соответствующим ограничениям на цифровые приборы Класса В согласно Части 15 правил FCC. Целью этих ограничений является обеспечение приемлемой защиты от помех при установке оборудования в жилых помещениях. Данное устройство генерирует, использует и способно излучать высокочастотную энергию, и при несоблюдении инструкций во время установки и эксплуатации может создавать недопустимые помехи для радиосвязи. Однако даже при соблюдении инструкций по установке нет гарантии того, что в каком-то конкретном случае не возникнут помехи. Если данный прибор создает помехи при приеме радио- и телевизионных сигналов, что можно проверить, выключив и включив прибор, пользователю рекомендуется попытаться устранить помехи с помощью приведенных ниже мер.

- Изменить ориентацию или местоположение приемной антенны.
- Увеличить расстояние между приемником и данным прибором.
- Подключите данное оборудование к сетевой розетке другой цепи питания, а не к той, к которой подключен приемник.
- Обратиться за помощью к продавцу или опытному специалисту по теле- и радиотехнике.



Необходимо использовать экранированные кабели для подключения монитора к видеокарте в соответствии с требованиями FCC. Изменения или модификации данного прибора, явно не утвержденные стороной, несущей ответственность за выполнение требований, могут повлечь ограничение права пользователя на эксплуатацию данного прибора.

Данное изделие соответствует стандарту ENERGY STAR



Стандарт ENERGY STAR разработан совместно Агентством по охране окружающей среды США и Министерством энергетики США и направлен на экономию денежных средств и охрану окружающей среды благодаря использованию энергоэффективных изделий и технологий.

Вся продукция ASUS с логотипом ENERGY STAR соответствует требованиям стандарта ENERGY STAR, и функция управления питанием включена по умолчанию. Монитор и компьютер настроены автоматический переход в спящий режим через 10 и 30 минут отсутствия активности пользователя соответственно. Чтобы пробудить компьютер, щелкните кнопкой мыши или нажмите любую клавишу на клавиатуре. Подробные сведения об управлении питанием и его преимуществах для окружающей среды представлены на веб-сайте <http://www.energystar.gov/powermanagement>. Кроме того, на веб-сайте <http://www.energystar.gov> можно ознакомиться с подробной информацией о совместной программе ENERGY STAR.



ПРИМЕЧАНИЕ. Функции Energy Star HE поддерживаются в FreeDOS и основанных на Linux операционных системах.

Соответствие требованиям Канадского Министерства связи

Данный цифровой прибор класса В соответствует всем ограничениям, установленным правилами Канадского департамента связи для радиочастотных помех от цифровых приборов.

Данный цифровой прибор класса В соответствует требованиям канадского стандарта ICES-003.

This Class B digital apparatus meets all requirements of the Canadian Interference - Causing Equipment Regulations.

Cet appareil numérique de la classe B respecte toutes les exigences du Règlement sur le matériel brouiller du Canada.



Информация о безопасности

- Перед установкой монитора тщательно изучите всю документацию, содержащуюся в упаковке.
- В целях предотвращения возгорания и поражения электрическим током не допускайте попадания монитора под дождь, а также не подвергайте его воздействию влаги.
- Никогда не пытайтесь открыть корпус монитора. Опасное высокое напряжение внутри монитора может привести к причинению тяжелого вреда здоровью.
- При нарушении подачи электропитания не пытайтесь устранить проблему самостоятельно. Обратитесь за помощью к квалифицированному техническому специалисту, либо продавцу прибора.
- Перед эксплуатацией прибора убедитесь, что все кабели подключены должным образом, а кабели питания не повреждены. При обнаружении любых повреждений незамедлительно обратитесь к продавцу прибора.
- Гнезда и отверстия сзади и сверху монитора предназначены для вентиляции. Не блокируйте данные отверстия. Никогда не размещайте данный прибор в непосредственной близости от радиаторов и иных источников тепла, за исключением случаев, когда обеспечивается соответствующая вентиляция.
- Монитор должен работать только от источника питания, указанного в маркировке. Если вы не уверены относительно типа электропитания, который имеется у вас дома, обратитесь за консультацией к продавцу прибора или в местную энергетическую компанию.
- Используйте электрическую вилку, соответствующую местным стандартам электропитания.
- Не допускайте перегрузок электросети, а также использования удлинительных кабелей. Перегрузка может стать причиной возгорания или поражения электрическим током.
- Не подвергайте устройство воздействию пыли, влаги, а также слишком высокой или низкой температуры. Не размещайте монитор в местах, где он может подвергнуться воздействию влаги. Размещайте монитор на устойчивой поверхности.
- Отключайте прибор во время грозы, и когда он не используется в течение продолжительного периода времени. Это обеспечит защиту монитора от повреждений, вызванных перепадами напряжения в электрической сети.
- Ни в коем случае не допускайте попадания каких-либо предметов или жидкостей в отверстия корпуса монитора.
- Для обеспечения удовлетворительного функционирования используйте монитор только с компьютерами, сертифицированными UL, которые оснащены соответствующим образом сконфигурированными розетками с номиналом 100 – 240 В переменного тока.
- В случае возникновения с монитором проблем технического характера обратитесь за помощью к квалифицированному техническому специалисту или продавцу данного монитора.
- Установка уровня громкости или эквалайзера выше среднего положения может повысить выходное напряжение на наушниках и, соответственно, уровень звукового давления.
- Обязательно подключайте шнур питания к заземленной розетке.
- Прилагаемые адаптер питания и/или шнур питания предназначены для использования только с этим продуктом. Не используйте их с другими продуктами.



Этот символ перечеркнутого мусорного бака означает, что продукт (электрическое и электронное оборудование, аккумуляторы и батарейки, содержащие ртуть) нельзя выбрасывать вместе с бытовым мусором. Соблюдайте местное законодательство по утилизации электронного оборудования.

Уход и очистка

- Перед подъемом или изменением положения монитора рекомендуется отключать все кабели, а также кабель питания. При установке монитора используйте предусмотренные для этого процедуры подъема. При подъеме и переносе монитора беритесь за его боковые стороны. Не поднимайте монитор за подставку и за кабель питания.
- Очистка. Выключите монитор и отсоедините кабель питания. Протрите поверхность монитора мягкой неабразивной тканью без ворса. Трудновыводимые загрязнения можно устранить с помощью ткани, смоченной в мягком чистящем средстве.
- Не используйте чистящие средства, содержащие спирт или ацетон. Используйте чистящее средство, предназначенное для очистки мониторов. Никогда не распыляйте чистящее средство непосредственно на экран, поскольку оно может попасть внутрь монитора и вызвать поражение электрическим током.

Для монитора перечисленные ниже признаки считаются нормальными:

- В зависимости от используемого рисунка рабочего стола на экране можно заметить неравномерное распределение яркости.
- Когда одно и то же изображение воспроизводится на экране в течение нескольких часов, то при переключении изображения на экране может присутствовать остаточная картинка предыдущего изображения. Экран постепенно восстановится; для устранения данной проблемы вы также можете отключить монитор на несколько часов.
- Если экран темнеет, мигает или перестает функционировать, для устранения проблемы необходимо обратиться к продавцу прибора или в сервисный центр. Не пытайтесь ремонтировать монитор самостоятельно!

Условные обозначения, используемые в настоящем руководстве



ПРЕДУПРЕЖДЕНИЕ! Информация по предотвращению причинения вреда здоровью пользователя при выполнении задачи.



ВНИМАНИЕ! Информация по предотвращению повреждения компонентов при выполнении задачи.



ВАЖНОЕ ЗАМЕЧАНИЕ. Рекомендации, которые **НЕОБХОДИМО** соблюдать для выполнения задачи.



ПРИМЕЧАНИЕ. Советы и дополнительная информация для выполнения задачи.

Источники дополнительной информации

Обращайтесь к перечисленным ниже источникам для получения дополнительной информации, а также для получения обновлений для прибора и программного обеспечения.

1. Веб-сайты компании ASUS

Веб-сайты компании ASUS по всему миру предоставляют актуальную информацию по аппаратному и программному обеспечению производства компании ASUS. Посетите сайт по адресу:
<http://www.asus.com>

2. Дополнительная документация

Упаковка с прибором может содержать дополнительную документацию, которая может быть добавлена непосредственно продавцом прибора. Данные документы не входят в стандартный комплект поставки.

3. О мерцании

https://www.asus.com/Microsite/display/eye_care_technology/

Takeback Services

ASUS recycling and takeback programs come from our commitment to the highest standards for protecting our environment. We believe in providing solutions for our customers to be able to responsibly recycle our products, batteries and other components as well as the packaging materials.

Please go to <http://csr.asus.com/english/Takeback.htm> for detail recycling information in different region.

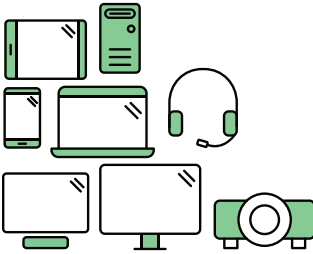
Информация о продуктах с маркировкой энергоэффективности Европейского Союза



VA249QGSE



VA279QGSE



Say hello to a more sustainable product

IT products are associated with a wide range of sustainability risks throughout their life cycle. Human rights violations are common in the factories. Harmful substances are used both in products and their manufacture. Products can often have a short lifespan because of poor ergonomics, low quality and when they are not able to be repaired or upgraded.

This product is a better choice. It meets all the criteria in TCO Certified, the world's most comprehensive sustainability certification for IT products. Thank you for making a responsible product choice, that help drive progress towards a more sustainable future!

Criteria in TCO Certified have a life-cycle perspective and balance environmental and social responsibility. Conformity is verified by independent and approved verifiers that specialize in IT products, social responsibility or other sustainability issues. Verification is done both before and after the certificate is issued, covering the entire validity period. The process also includes ensuring that corrective actions are implemented in all cases of factory non-conformities. And last but not least, to make sure that the certification and independent verification is accurate, both TCO Certified and the verifiers are reviewed regularly.

Want to know more?

Read information about TCO Certified, full criteria documents, news and updates at [tcocertified.com](https://www.tcocertified.com). On the website you'll also find our Product Finder, which presents a complete, searchable listing of certified products.

1.1 Приветствие!

Благодарим Вас за покупку ЖК-монитора ASUS®!

Этот новейший широкоэкранный ЖК-монитор фирмы ASUS оснащен более широким и более ярким экраном, обеспечивающим кристально четкое изображение, а также набором функций, делающих вашу работу за монитором еще более комфортной.

Благодаря данным возможностям вы можете наслаждаться удобством и визуальным комфортом при использовании этого монитора!

1.2 Комплект поставки

Проверьте наличие приведенных ниже предметов в комплекте поставки:

- ✓ ЖК-монитор
- ✓ Основание монитора
- ✓ Краткое руководство
- ✓ Гарантийный талон
- ✓ Шнур питания
- ✓ Кабель HDMI (опционально)
- ✓ Кабель DisplayPort (опционально)
- ✓ Кабель VGA (опционально)
- ✓ Наклейки на держатель для телефона (опционально)



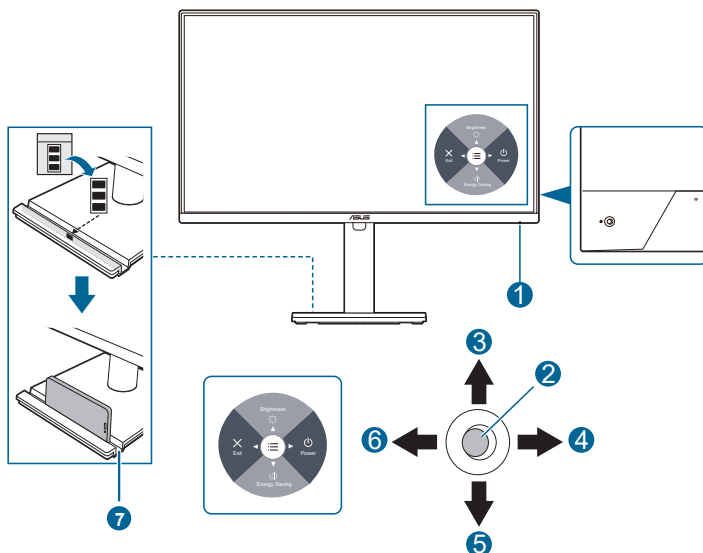
В случае повреждения или отсутствия любого из указанных выше предметов немедленно обратитесь к продавцу.



При необходимости заменить шнур питания или соединительный кабель(-и) обращайтесь в службу поддержки клиентов ASUS.

1.3 Общие сведения о мониторе

1.3.1 Вид спереди



1. Индикатор питания

- Значения цветов индикатора питания представлены в таблице ниже.

Состояние	Описание
Белый	Горит
Янтарный	Режим ожидания
Не горит	Не горит

2. Центральная кнопка:

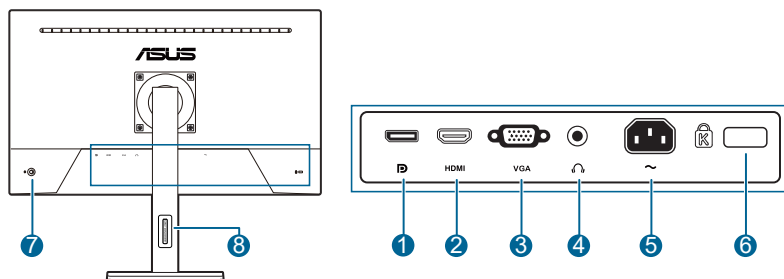
- Нажмите эту кнопку, чтобы включить монитор, когда он находится в режиме ожидания.
- Нажмите эту кнопку, чтобы открыть экранное меню, когда оно выключено.
- Открытие экранного меню.

3. Кнопка Вверх:

- Нажмите эту кнопку, чтобы включить монитор, когда он находится в режиме ожидания.
- Кнопка-ярлык функции **Яркость**. Чтобы изменить функцию кнопки-ярлыка, откройте меню **Ярлык > Ярлык 1**.
- Перемещение по пунктам вверх или увеличение значения параметра.

4. Кнопка Вправо:
 - Нажмите эту кнопку, чтобы включить монитор, когда он находится в режиме ожидания.
 - Кнопка-ярлык функции Питание выкл.
 - Переход к пункту следующего уровня.
5. Кнопка Вниз:
 - Нажмите эту кнопку, чтобы включить монитор, когда он находится в режиме ожидания.
 - Кнопка-ярлык функции **Энергосбережение**. Чтобы изменить функцию кнопки-ярлыка, откройте меню **Ярлык > Ярлык 2**.
 - Кнопка-ярлык функции Блокировка кнопки. Нажмите и удерживайте 5 секунд для включения/отключения функции Блокировка кнопки.
6. Кнопка Влево:
 - Нажмите эту кнопку, чтобы включить монитор, когда он находится в режиме ожидания.
 - Закрытие экранного меню или возврат на предыдущий уровень.
7. Держатель телефона
 - VA249QGSE: Держатель телефона имеет размер 14,3 x 212,0 мм. Убедитесь, что ваше устройство помещается в паз.
 - VA279QGSE: Держатель телефона имеет размер 14,3 x 227,9 мм. Убедитесь, что ваше устройство помещается в паз.
 - Вы можете приклеить стикеры держателя телефона внутри с передней стороны паза для более надежного крепления вашего устройства.

1.3.2 Вид сзади



1. **DisplayPort.** Этот разъем служит для подключения устройства, совместимого с DisplayPort.
2. **Разъем HDMI.** Этот разъем предназначен для подключения к устройству, совместимому с HDMI.
3. **Разъем VGA.** 15-контактный разъем для подключения к разъему VGA компьютера.
4. **Гнездо наушников.** Этот разъем доступен только при подключении кабеля HDMI/DisplayPort.
5. **Разъем переменного тока AC-IN.** К этому разъему подключается шнур питания.
6. **Гнездо замка Kensington.**
7. **Кнопка управления.**
8. **Слот для укладки кабелей.**

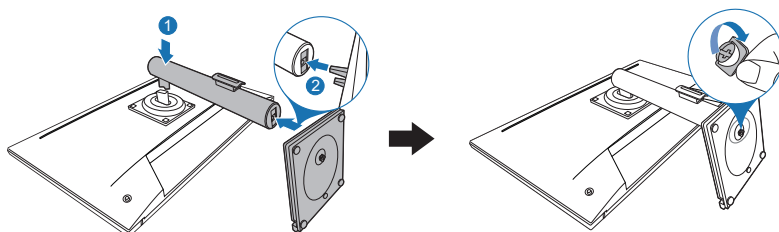
2.1 Сборка основания и кронштейна монитора

Чтобы собрать основание монитора:

1. Положите монитор на стол экраном вниз.
2. Вставьте стойку в пластину с шарнирным соединением и прикрепите основание к стойке так, чтобы выступ на основании попал в выемку на стойке.
3. Прикрепите основание к стойке, закрепив винтом(-ами) из комплекта поставки.



Рекомендуется накрыть поверхность стола мягкой тканью во избежание повреждения монитора.

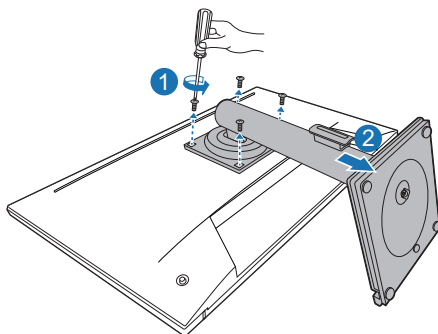


2.2 Отсоединение кронштейна и основания (для настенного крепления VESA)

Съемная конструкция кронштейна и основания данного монитора специально предназначена для настенного крепления VESA.

Порядок отсоединения кронштейна и основания:

1. Уложите монитор на стол экраном вниз.
2. Возьмите отвертку и выверните винт(ы) из шарнира, затем снимите подставку.



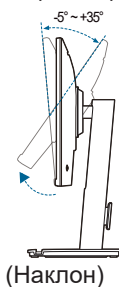
Рекомендуется накрыть поверхность стола мягкой тканью во избежание повреждения монитора.



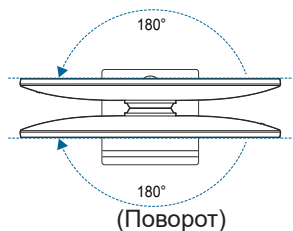
- Монтажный комплект VESA для настенного крепления (100 x 100 мм) покупается отдельно.
- Используйте только монтажный комплект (с маркером "Испытано и одобрено компанией Underwriters Laboratories, Inc.") для настенного крепления с минимальной выдерживаемой нагрузкой 22,7 кг (винт: M4 x 10 мм)

2.3 Регулировка монитора

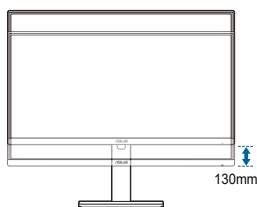
- Для наилучшего обзора рекомендуется полностью развернуться лицом к монитору, а затем отрегулировать угол его наклона в соответствии с вашими предпочтениями.
- Придерживайте подставку, чтобы предотвратить падение монитора в процессе изменения угла его наклона.
- Рекомендуемый угол регулировки составляет от $+35^\circ$ до -5° (для наклона) / от $+180^\circ$ до -180° (для поворота)/VA249QGSE: 130 мм (для регулировки высоты)/VA279QGSE: 150 мм (для регулировки высоты) / $\pm 90^\circ$ (для просмотра в портретной ориентации).



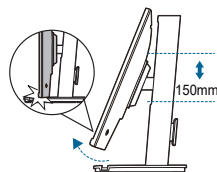
VA249QGSE



VA279QGSE

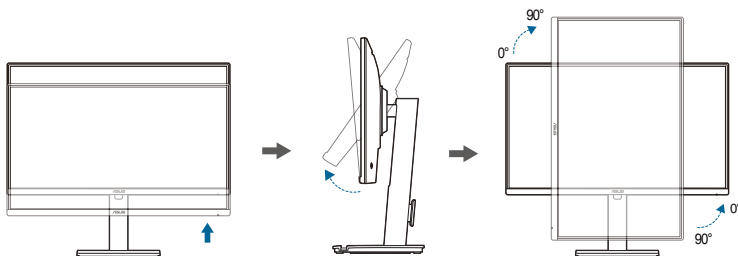


(Регулировка высоты)



Вращение монитора

1. Поднимите монитор в верхнее положение.
2. Установите максимальный угол наклона монитора.
3. Поверните монитор по часовой стрелке / против часовой стрелки на требуемый угол.

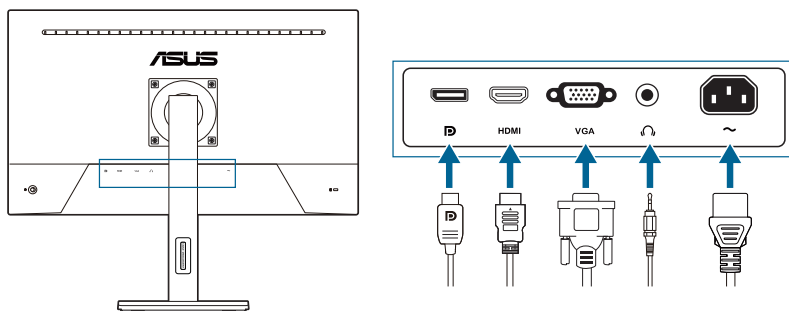




При регулировке угла просмотра монитор может слегка раскачиваться.

2.4 Подключение кабелей

Подключите кабели в соответствии с приведенными ниже инструкциями:



- **Подключение шнура питания:** один конец шнура питания надежно подключите к входному разъему питания перем. тока монитора, а другой конец - к сетевой розетке.
- **Порядок подключения кабеля VGA/HDMI/DisplayPort:**
 - а. Подключите один конец кабеля VGA/HDMI/DisplayPort к разъему VGA/HDMI/DisplayPort монитора.
 - б. Другой конец кабеля VGA/HDMI/DisplayPort подключите к разъему VGA/HDMI/DisplayPort компьютера.
 - в. Затяните два винта, чтобы зафиксировать разъем VGA.
- **Использование наушников:** вставьте штекер звукового кабеля в гнездо наушников монитора.



Когда эти кабели подключены, можно выбирать нужный сигнал, используя пункт **Ввод** в экранном меню.



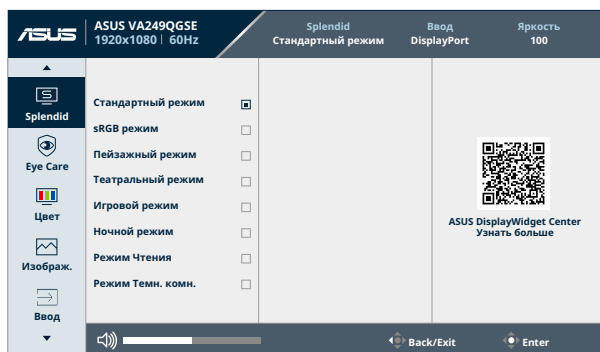
При необходимости заменить шнур питания или соединительный кабель(-и) обращайтесь в службу поддержки клиентов ASUS.

2.5 Включение монитора

Нажмите центральную или правую кнопку. Расположение этих кнопок см. на стр. 1-2. Индикатор питания загорится белым, указывая на то, что монитор ВКЛЮЧЕН.

3.1 Экранное меню

3.1.1 Изменение настроек

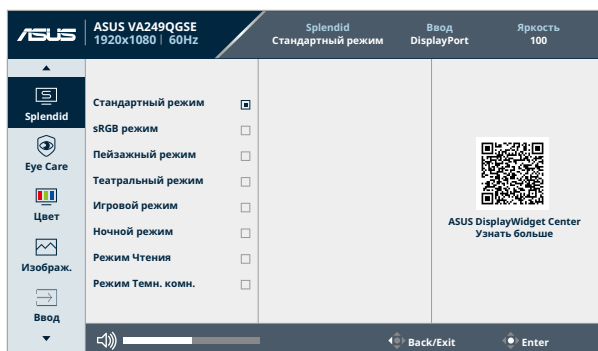


1. Чтобы показать экранное меню, нажмите Центральную кнопку.
 2. Нажимайте кнопки Вверх и Вниз для переключения между пунктами в экранном меню. При перемещении с одного значка на другой имя пункта будет подсвечиваться.
 3. Для выбора подсвеченного пункта меню нажмите Центральную кнопку.
 4. Нажимайте кнопки Вверх и Вниз, чтобы выбрать нужный параметр.
 5. Нажмите Центральную кнопку для входа в боковую панель и затем для внесения изменений нажимайте кнопки Вверх, Вниз, Влево или Вправо в соответствии с индикаторами в меню.
 6. Чтобы сохранить изменения и закрыть экранное меню, раз за разом нажимайте кнопку Влево, пока экранное меню не пропадет. Чтобы отрегулировать другие функции, повторите шаги 1-5.
- **ASUS DisplayWidget Center:** отображение QR-кода для доступа к информации о ASUS DisplayWidget Center.

3.1.2 Общие сведения о функциях экранного меню

1. Splendid

Эта функция содержит 8 подфункций, которые вы можете выбирать по своему усмотрению.



- **Стандартный режим:** лучше всего подходит для редактирования документов с использованием технологии Splendid Video Enhancement.



Стандартный режим отвечает требованиям Energy Star®.

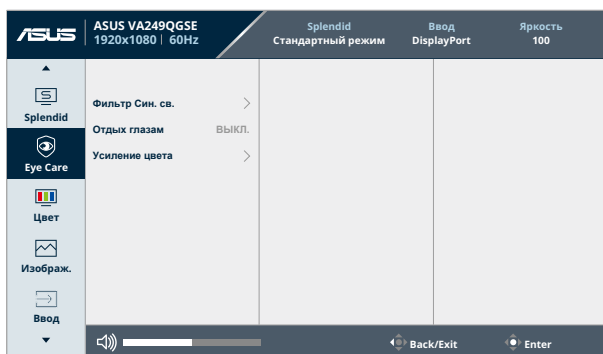
- **sRGB режим:** лучше всего подходит для просмотра фотографий и графики с компьютера.
- **Пейзажный режим:** лучше всего подходит для отображения пейзажных фотографий с использованием технологии Splendid Video Enhancement.
- **Театральный режим:** лучше всего подходит для просмотра фильмов с использованием технологии Splendid Video Enhancement.
- **Игровой режим:** лучше всего подходит для игр с использованием технологии Splendid Video Enhancement.
- **Ночной режим:** лучше всего подходит для игр или просмотра фильмов в темноте с использованием технологии Splendid Video Enhancement.
- **Режим Чтения:** лучше всего подходит для чтения книг.
- **Режим Темн. комн.:** Лучше всего подходит для условий слабой освещенности.



- В **Стандартный режим** пользователю недоступна для настройки следующая функция(и): **Насыщенность, ASCR.**
- В **sRGB режим** пользователю недоступна для настройки следующая функция(и): **Усиление цвета, Контрастность, Насыщенность, Цветовой режим., Резкость, ASCR.**
- В **Режим Чтения** пользователю недоступна для настройки следующая функция(и): **Контрастность, Насыщенность, Цветовой режим., ASCR.**

2. Eye Care

Эта функция позволяет настраивать параметры для лучшей защиты глаз.



- **Фильтр Син. св.:** эта функция позволяет регулировать фильтр синего света в диапазоне от 0 до Макс.
 - * **0:** без изменений.
 - * **Макс.:** Чем выше уровень, тем меньше излучение синего света. При активировании функции **Фильтр Син. св.** будут автоматически импортированы используемые по умолчанию параметры режима **Стандартный режим**. Помимо максимального уровня, пользователь может регулировать уровень Яркость. Максимальный - это оптимизированный параметр. Он отвечает требованиям к низкому уровню излучения синего света*, что подтверждается сертификатом лаборатории TUV. Функция Яркость недоступна пользователю для настройки.



*Когда для параметра Усиление цвета установлено значение по умолчанию (50).



Для уменьшения напряжения глаз выполняйте следующие рекомендации:

- Пользователи должны делать перерывы при продолжительной работе за дисплеем. Советуем делать короткие (минимум по 5 минут) перерывы примерно через каждый 1 час непрерывной работы за компьютером. Короткие и частые перерывы более эффективны, чем один долгий перерыв.
- Для уменьшения напряжения глаз и предотвращения их высыхания нужно периодически давать глазам отдых, фокусируясь на расположенных вдали предметах.
- Упражнения для глаз могут помочь уменьшить их напряжение. Эти упражнения нужно повторять часто. Если напряжение глаз не ослабнет, то обратитесь к врачу. Упражнения для глаз: (1) Поочередно смотрите вверх и вниз, (2) Делайте медленные круговые движения глазами, (3) Переводите взгляд по диагонали.
- Излучение синего света высокой мощности может вызвать напряжение глаз и возрастную макулярную дегенерацию (Age-Related Macular Degeneration, AMD). Установите на максимум регулятор уровня фильтра синего света для уменьшения на 70% (макс.) вредного воздействия синего света и предотвращения синдрома компьютерного зрения (Computer Vision Syndrome, CVS).

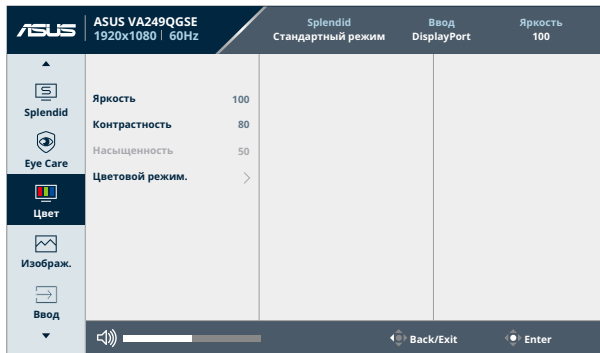
-
- **Отдых глазам:** Эта функция напоминает вам о необходимости давать отдых глазам в зависимости от установленного вами времени работы за монитором. Например, если установить время работы 30 минут, то по прошествии этого времени в верхнем левом углу монитора на 5 секунд появится напоминание. Нажмите любую клавишу, чтобы убрать это напоминание с экрана.
 - **Усиление цвета:** усиление цвета можно регулировать в диапазоне от 0 до 100.



Эта функция недоступна при выборе варианта **sRGB режим** в меню **Splendid**.

3. Цвет

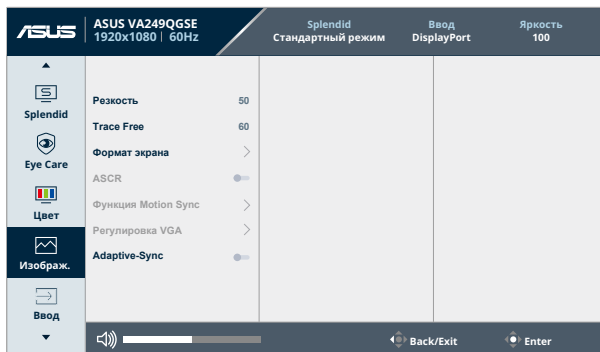
В этом меню можно выполнить необходимую настройку цвета.



- **Яркость:** диапазон регулировки составляет от 0 до 100.
- **Контрастность:** диапазон регулировки составляет от 0 до 100.
- **Насыщенность:** диапазон регулировки составляет от 0 до 100.
- **Цветовой режим:** содержит 4 режима: **Холодный, Обычный, Теплый** и **Пользов.**

4. Изображ.

В этом меню можно настраивать параметры изображения.



- **Резкость:** диапазон регулировки составляет от 0 до 100.
- **Trace Free:** регулировка времени отклика монитора.
- **Формат экрана:** Настройка соотношения сторон **Полный экран, Точка к точке** или **Соотношение 1:1**.
- **ASCR:** включение и выключение функции ASCR (ASUS Smart Contrast Ratio – интеллектуальная контрастность ASUS).

- **Функция Motion Sync:** Обеспечивает более высокую четкость при отображении кинофильмов. Учтите, что эта функция работает только при частоте обновления 100 Гц или 120 Гц. Содержит два режима: **Обычный режим** и **Расширенный режим**, которые обеспечивают разные эффекты.



- Когда эта функция включена, система автоматически уменьшит уровень яркости.
- При включенной функции **Adaptive-Sync** функция **Функция Motion Sync** отображается серым.

- **Регулировка VGA** (Доступно только для моделей со входом VGA)
 - * **Полож. По Горизон./Полож. По Вертик.:** регулировка положения изображения по горизонтали (**Полож. По Горизон.**) и вертикали (**Полож. По Вертик.**). диапазон регулировки составляет от 0 до 100.
 - * **Фаза фокусировки/Фокусировка Частота:** уменьшение помех в виде горизонтальных или вертикальных линий на изображении путем отдельной регулировки параметров Точная настройка (**Фаза фокусировки**) и Частота (**Фокусировка Частота**). диапазон регулировки составляет от 0 до 100.



- Параметр Фаза позволяет регулировать фазу видеосигнала. При неверной настройке фазы на экране отображаются горизонтальные помехи.
- Параметр Частота позволяет регулировать тактовую частоту видеосигнала, то есть количество пикселей, отображаемых в строке изображения. При неверной настройке этого параметра на экране отображаются вертикальные полосы и непропорциональное изображение.

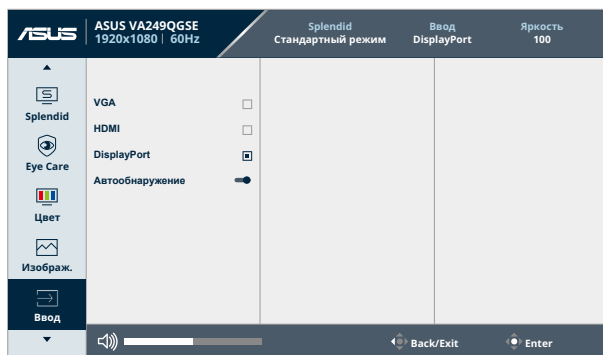
- * **Автоматическое:** автоматическая настройка оптимальной позиции, частоты и фазы для изображения (только для режима VGA).
- **Adaptive-Sync:** позволяет для видеоисточника, поддерживающего функцию Adaptive-Sync, динамически регулировать частоту обновления изображения в соответствии с типичными значениями частоты обновления контента, чтобы изображение на экране обновлялось энергоэффективно, с минимальными задержками и практически без рывков.



Эта функция недоступна, когда включен параметр **Функция Motion Sync**.

5. Ввод

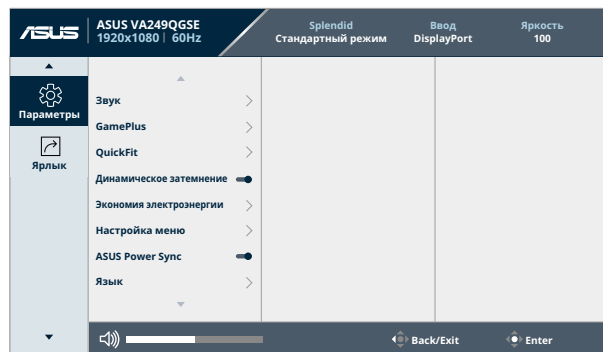
Используя эту функцию, вы можете выбрать нужный источник входного сигнала вручную или позволить монитору автоматически находить источники входного сигнала.



- **VGA/HDMI/DisplayPort:** ручной выбор источника входного сигнала.
- **Автообнаружение:** когда включен этот параметр, система будет автоматически выбирать последний использованный разъем ввода/вывода.

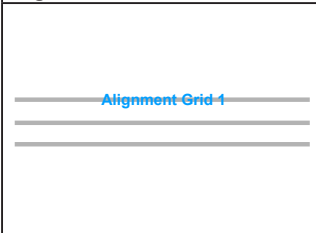
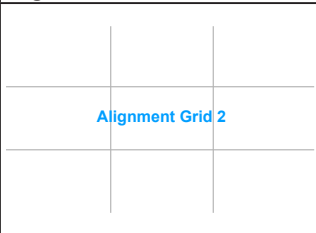
6. Параметры

Позволяет производить настройку системы.

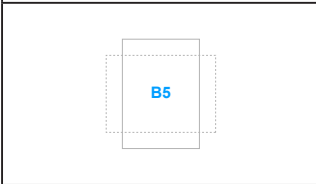
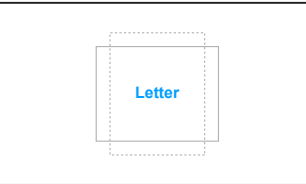
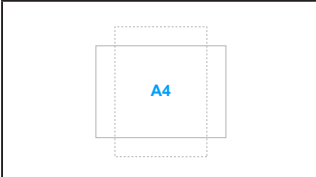


- **Звук:**
 - * **Громкость:** диапазон регулировки составляет от 0 до 100.
 - * **Выкл. Звук:** попеременное включение и выключение звука монитора.

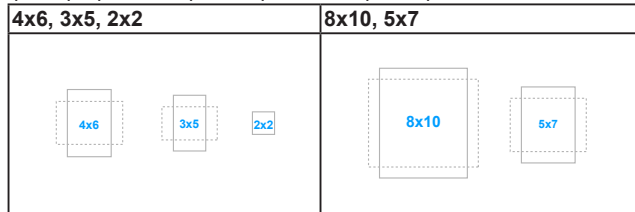
- **GamePlus:** функция GamePlus предоставляет набор инструментов и улучшает игровые условия для пользователей во время игр разных типов.
 - * **Прицел:** маска прицела с 6 разными вариантами прицела, позволяющая выбирать тот, который лучше всего подходит для вашей игры.
 - * **Таймер:** таймер можно разместить в верхнем левом углу экрана, чтобы следить за игровым временем.
 - * **Счетчик FPS:** по счетчику FPS (количество кадров в секунду) можно оценивать плавность игры.
 - * **Выравн. Монитора:** отображает с 4 сторон экрана направляющие линии, по которым можно легко и с высокой точностью выравнивать несколько мониторов.
- **QuickFit:** просмотр макета документов или фотографий прямо на экране, не печатая пробные экземпляры.
 - * **Alignment:** эта функция помогает дизайнерам и пользователям упорядочить контент и гармонично разместить его на одной странице.

Alignment 1	Alignment 2
	

- * **Paper size:** просмотр документов в реальном размере на экране.

B5	Letter
	
A4	
	

- * **Photo**: различные реальные размеры фотографий предоставляют фотоаппаратам и другим пользователям возможность точного просмотра и редактирования фотографий на экране в реальном размере.



- **Динамическое затемнение**: синхронизация с контентом при изменении контрастности для динамического затемнения подсветки.



При активации этой функции будет отключена следующая функция(-и): **ASCR, Функция Motion Sync**.



Этот продукт соответствует критериям стандарта ТСО, когда для параметра **Динамическое затемнение** установлено значение **ВЫКЛ.**, для **Splendid** установлено значение **Стандартный режим** и для **Экономия электроэнергии** установлено значение **Нормальный уровень**.

- **Экономия электроэнергии**: снижение энергопотребления. Настройка по умолчанию: **Глубокий уровень**. Если выбрать **Глубокий уровень**, то устанавливается максимальное значение яркости и для режима **Splendid** устанавливается значение **Стандартный режим**.
- **Настройка меню**:
 - * **Время Отобр. Меню**: регулировка времени отображения экранного меню в диапазоне от 10 до 120 секунд.
 - * **DDC/CI**: включение и отключение функции DDC/CI.
 - * **Прозрачность**: настройка фона экранного меню от непрозрачного до прозрачного.
- **ASUS Power Sync**: Включает или отключает функцию синхронизации питания ASUS. Чтобы активировать эту функцию, пожалуйста, включите её на мониторе через порт HDMI.

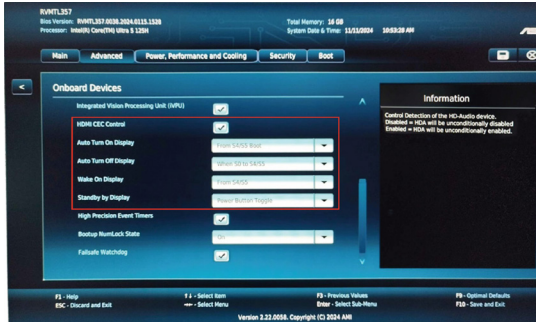


Когда **Автообнаружение** включена, монитор не будет переходить в режим DC OFF после выключения устройства-источника.

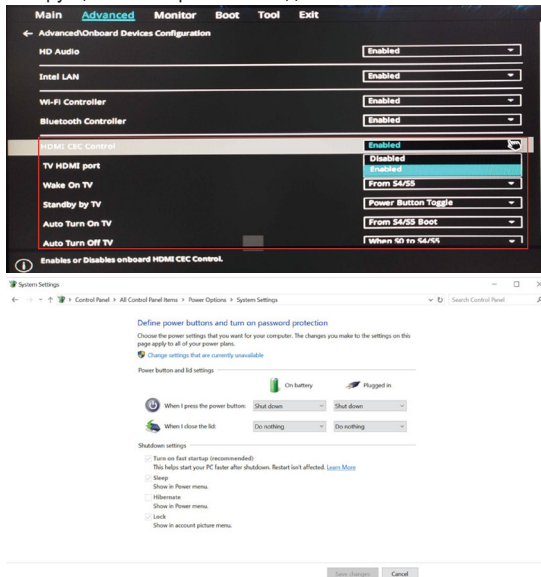


Пожалуйста, посетите сайт ASUS, чтобы узнать, какие устройства совместимы с этой функцией. Чтобы монитор мог включать и выключать аппаратное обеспечение или наоборот, настройте BIOS вашего компьютера следующим образом.

- Инструкция по настройке BIOS для ASUS NUC:



- Инструкция по настройке BIOS для ASUS Mini PC:

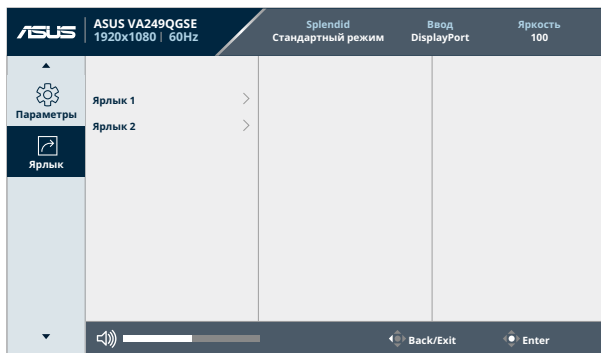


- **Язык:** предлагается 23 языка на выбор: английский, французский, немецкий, итальянский, испанский, голландский, португальский, русский, чешский, хорватский, польский, румынский, венгерский, турецкий, китайский упрощенный, китайский традиционный, японский, корейский, тайский, индонезийский, персидский, украинский и Вьетнамский.

- **Блокировка кнопки:** отключение всех функциональных кнопок. Чтобы отменить блокировку кнопок, нажмите кнопку Вниз и удерживайте ее нажатой дольше 5 секунд.
- **Информация:** отображение информации о мониторе.
- **Индикатор питания:** включение/выключение индикатора питания.
- **Ключ замка питания:** включение или отключение кнопки питания.
- **Весь Сброс:** позволяет восстановить настройки по умолчанию.

7. Ярлык

Назначение функций для кнопок Ярлык 1 и Ярлык 2.



- **Ярлык 1/Ярлык 2:** выбор функции для кнопок Ярлык 1 и Ярлык 2.



Если выбрана или активирована определенная функция, то ваши кнопки-ярлыки (кнопки быстрого вызова) могут не поддерживаться. Функции, доступные для кнопки-ярлыка: **Фильтр Син. св., Splendid, Яркость, Контрастность, Ввод, Цветовой режим., Громкость, QuickFit, GamePlus, Отдых глазам, Усиление цвета, Энергосбережение.**

3.2 Краткие характеристики

Тип панели	ЖК-дисплей на тонкопленочных транзисторах (TFT)
Размер панели	VA249QGSE: 23,8 дюйма (60,45 см, 16:9), широкий экран VA279QGSE: 27 дюймов (68,5 см, 16:9), широкий экран
Макс. разрешение	1920 x 1080
Шаг пикселей	VA249QGSE: 0,2745 x 0,2745 мм VA279QGSE: 0,3114 x 0,3114 мм
Яркость (тип.)	300 кд/м ²
Коэффициент контрастности (тип.)	1500:1
Коэффициент контрастности (макс.)	100.000.000:1 (при включенной функции ASCR)
Угол обзора (гор./верт.), коэффициент контрастности > 10	178°/178°
Количество отображаемых цветов	16,7 млн
Время отклика	1 мс (время отклика движущегося изображения - MPRT)
Splendid Video Enhancement	Да
Выбор Splendid	8 готовых видеорежимов
Автонастройка	Да
Выбор цветовой температуры	4 варианта цветовой температуры
Аналоговый вход	D-sub
Цифровой вход	HDMI v1.4, DisplayPort v1.2
Гнездо наушников	Да
Звуковой вход	Нет
Динамик (встроенный)	2 x 2 Вт (ср. квадратич.), стерео
Разъем USB 3.2 Gen 1	Нет
Цвета	Черный
Индикатор питания	Белый (включен)/Янтарный (режим ожидания)
Наклон	-5°~+35°
Поворот	-90°~+90°
Разворот	-180°~+180°
Регулировка высоты	VA249QGSE: 130 мм VA279QGSE: 150 мм
Замок Kensington	Да
Входное напряжение перем. тока	Перем. ток: 100~240 В

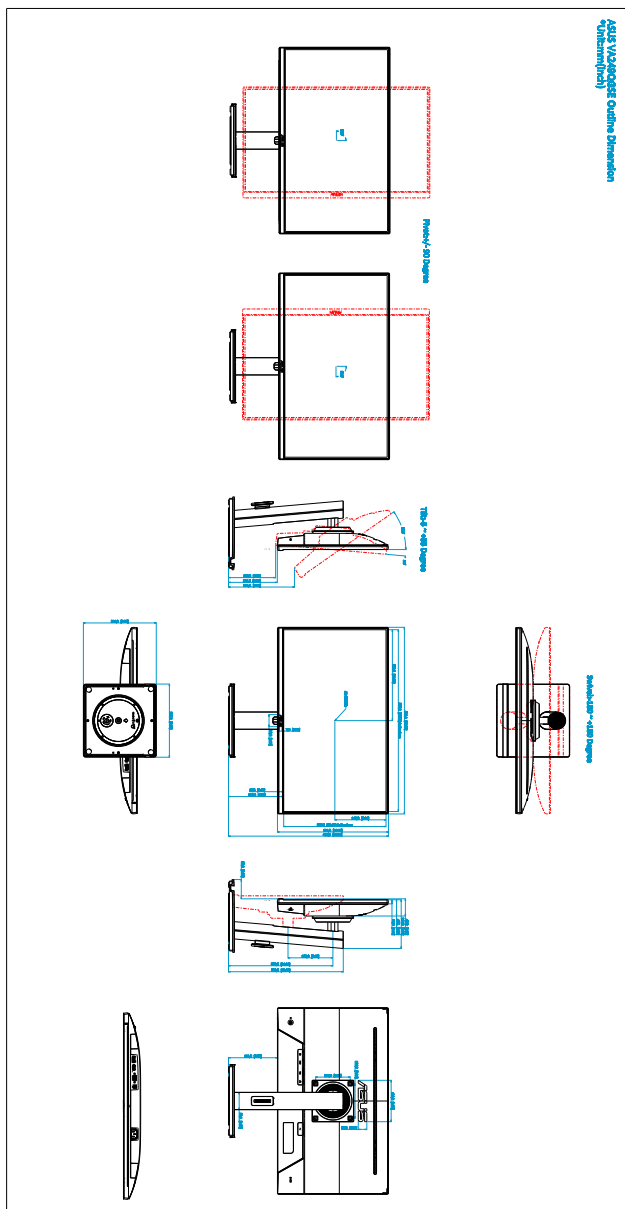
Потребляемая мощность	<p>VA249QGSE: Питание вкл.: < 13 Вт** (тип.), режим ожидания: < 0,5 Вт, Питание выкл.: < 0,3 Вт</p> <p>VA279QGSE: Питание вкл.: < 15 Вт** (тип.), режим ожидания: < 0,5 Вт, Питание выкл.: < 0,3 Вт</p>
Температура (эксплуатация)	0°C~40°C
Температура (хранение и транспортировка)	-20°C~+60°C
Размеры (Ш x В x Г)	<p>VA249QGSE: 541,1 x 463,3 x 211,2 мм (со стойкой) 541,1 x 321,5 x 49,8 мм (без стойки) 620 x 412 x 145 мм (в упаковке)</p> <p>VA279QGSE: 613,4 x 534,4 x 224,0 мм (со стойкой) 613,4 x 362,1 x 49,8 мм (без стойки) 690 x 452 x 146 мм (в упаковке)</p>
Вес (приблиз.)	<p>VA249QGSE: 3,1 кг (нетто, без стойки); 4,5 кг (нетто, со стойкой); 6,7 кг (брутто)</p> <p>VA279QGSE: 3,8 кг (нетто, без стойки); 5,5 кг (нетто, со стойкой); 8,1 кг (брутто)</p>
Меню на нескольких языках	23 языка (английский, французский, немецкий, итальянский, испанский, голландский, португальский, русский, чешский, хорватский, польский, румынский, венгерский, турецкий, китайский упрощенный, китайский традиционный, японский, корейский, тайский, индонезийский, персидский, украинский, вьетнамский)
Аксессуары	Краткое руководство, гарантийный талон, шнур питания, кабель HDMI (опционально), кабель DisplayPort (опционально), кабель VGA (опционально), наклейки на держатель для телефона (опционально)
Соблюдение законодательства и стандарты	cTUVus, FCC, ICES-3, EPEAT Silver, CB, CE, ErP, WEEE, EU Energy label, ISO 9241-307, UkrSEPRO, Ukraine Energy Doc, CU, EAC RoHs, CCC, China Energy Label, BSMI, RCM, MEPS, VCCI, PSE, PC Recycle, J-MOSS, KC, KCC, Energy Star 8.0, TCO 9, RoHs, CEC, TÜV Flicker free, TÜV Low Blue Light, SIOC, Windows 10 & 11 WHQL, PSB, Vietnam Energy, CECP, Vietnam Energy, FSC MIX

*Технические характеристики могут быть изменены без уведомления.


**Измерение яркости экрана 300 нит без подключения звука/USB/устройства чтения карт.

3.3 Габаритные размеры

VA249QGSE



3.4 Устранение неполадок (часто задаваемые вопросы)

Проблема	Возможное решение
Индикатор питания не горит	<ul style="list-style-type: none"> Нажмите кнопку , чтобы проверить, находится ли монитор во включенном состоянии. Проверьте правильность подключения шнура питания к монитору и электрической розетке. Проверьте, включено ли питание.
Индикатор питания светится янтарным светом, и на экране отсутствует изображение	<ul style="list-style-type: none"> Проверьте, включены ли монитор и компьютер. Убедитесь, что сигнальный кабель должным образом подключен к монитору и компьютеру. Проверьте сигнальный кабель и убедитесь, что ни один из его контактов не согнут. Подключите компьютер к другому доступному монитору, чтобы проверить, работает ли компьютер должным образом.
Изображение на экране слишком светлое или слишком темное	<ul style="list-style-type: none"> При помощи экранного меню отрегулируйте параметры Контрастность и Яркость.
Изображение на экране расположено не по центру или имеет неправильный размер	<ul style="list-style-type: none"> В экранном меню отрегулируйте параметры Полож. по горизон. или Полож. по вертик. (при возможности).
Изображение на экране дрожит, либо по нему идут волны	<ul style="list-style-type: none"> Убедитесь, что сигнальный кабель должным образом подключен к монитору и компьютеру. Переместите электрические устройства, которые могут вызвать электрические помехи.
Изображение на экране имеет цветовые дефекты (белый цвет не отображается белым)	<ul style="list-style-type: none"> Проверьте сигнальный кабель и убедитесь, что ни один из его контактов не согнут. В экранном меню выберите Весь Сброс. В экранном меню отрегулируйте настройки цветов R, G, B или выберите цветовой режим.
Изображение на экране нечеткое или расплывчатое	<ul style="list-style-type: none"> В экранном меню отрегулируйте параметры Точная настройка и Частота (при возможности).
Звук отсутствует или слишком тихий	<ul style="list-style-type: none"> Убедитесь, что сигнальный кабель должным образом подключен к монитору и компьютеру. Отрегулируйте настройки громкости и монитора, и источника сигнала. Убедитесь, что драйвер звуковой карты компьютера должным образом установлен и активирован.

3.5 Поддерживаемые рабочие режимы

Разрешение видеорежима	Источник входного сигнала	Частота строк (кГц)	Частота кадров (Гц)	Тактовая частота синхросигнала (МГц)
640 x 480	HDMI/DP/VGA	31,47(N)	59,94(N)	25,18
640 x 480	HDMI/DP/VGA	37,5(N)	75,00(N)	31,5
800 x 600	HDMI/DP/VGA	37,88(P)	60,32(P)	40
800 x 600	HDMI/DP/VGA	46,86(P)	75,00(P)	49,5
1024 x 768	HDMI/DP/VGA	48,36(N)	60,00(N)	65
1024 x 768	HDMI/DP/VGA	60,02(N)	75,00(N)	78,75
1280 x 720	HDMI/DP/VGA	44,77(N)	60	74,5
1280 x 960	HDMI/DP/VGA	60,00(P)	60,00(N)	108
1280 x 1024	HDMI/DP/VGA	63,98(P)	60,02(P)	108
1600 x 900	HDMI/DP/VGA	60	60	108
1920 x 1080	HDMI/DP/VGA	67,5	60	148,5
1920 x 1080	HDMI/DP	113,22	100	235,5
1920 x 1080	HDMI/DP	137,28	120	285,55

Буквы "P" / "N" обозначают полярность (Positive - положительная / Negative - отрицательная) входного сигнала строчной/кадровой развертки (входные синхросигналы).

Когда монитор работает в режиме видео (то есть не выводит данные), в дополнение к видео стандартной четкости будут поддерживаться следующие режимы высокой четкости.

Разрешение	Частота	Частота строк (кГц)	Частота кадров (Гц)
1920 x 1080P		135	120
		112	100
		56,25	50
		67,43	59,94
		67,5	60
1280 x 720P		37,5	50
		44,95	59,94
		45	60
720 x 576P		31,25	50
720 x 480P		31,47	59,94
		31,5	60
640 x 480P		31,47	59,94
		31,5	60