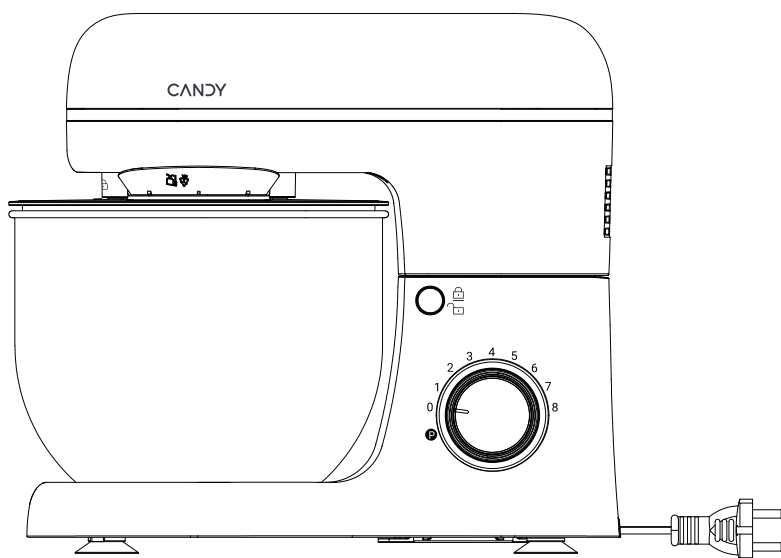


CANDY

РУС

KZ

Руководство по эксплуатации /
Пайдалану жөніндегі нұсқаулық



**Планетарный миксер /
Планетарлық араластырғыш**

Модель CM-502



Содержание

МЕРЫ ПРЕДОСТОРОЖНОСТИ	4
ПЕРЕД ПЕРВЫМ ИСПОЛЬЗОВАНИЕМ	5
ПРАВИЛА ПОДКЛЮЧЕНИЯ К РОЗЕТКЕ	5
ИСПОЛЬЗОВАНИЕ	5
РУКОВОДСТВО ПО ИЗМЕЛЬЧЕНИЮ И ПЕРЕМЕШИВАНИЮ	6
ЧИСТКА	8
ХРАНЕНИЕ	8
ТЕХНИЧЕСКИЕ ХАРАКТЕРИСТИКИ	8
ИНФОРМАЦИЯ О НАЗНАЧЕНИИ ИЗДЕЛИЯ	8
КОМПЛЕКТАЦИЯ	9
МЕРЫ ПО УСТРАНЕНИЮ НЕИСПРАВНОСТЕЙ	9
ИНФОРМАЦИЯ О СЕРТИФИКАЦИИ	9
ГАРАНТИЙНЫЙ ТАЛОН	11
УСЛОВИЯ ГАРАНТИЙНОГО ОБСЛУЖИВАНИЯ	11

МЕРЫ ПРЕДОСТОРОЖНОСТИ

- Внимательно прочтите данное руководство пользователя перед использованием устройства. Несоблюдение указанных в руководстве правил пользования может привести к травмам и повреждению имущества пользователя.
- Перед эксплуатацией устройства удостоверьтесь в том, что характеристики электросети соответствуют указанным на этикетке устройства.
- Подключайте устройство только к розетке с заземлением (при отсутствии заземления, выполненного в соответствии с местными правилами, изготовитель (уполномоченное изготовителем лицо) снимает с себя ответственность по возмещению ущерба).
- Данное устройство не предназначено для использования лицами (включая детей) с ограниченными возможностями сенсорной системы или ограниченными интеллектуальными возможностями, а также лицами с недостаточным опытом и знаниями.
- Никогда не погружайте корпус устройства, сетевого шнура или вилку сетевого шнура в воду или иную жидкость. Не допускайте образования на них водного конденсата, не эксплуатируйте устройство в местах с повышенной влажностью.
- Перед началом работы убедитесь в том, что устройства правильно и полностью собрано.
- Не допускайте свисания кабеля с края стола, не прокладывайте его по нагревающимся поверхностям, не допускайте запутывания кабеля.
- Используйте ингредиенты комнатной температуры. При использовании горячих продуктов не превышайте температуры 60 градусов.
- Запрещается использовать устройство более 6 минут подряд. Дайте устройству остынуть в течение 6 минут.
- Вынимайте вилку сетевого шнура из розетки электросети по окончании использования устройства, а также перед сборкой, разборкой, чисткой, и перед тем, как убрать на хранение.
- Не оставляйте работающее устройство без присмотра.
- Не прикасайтесь к движущимся частям устройства во избежание травм и повреждения устройства.
- Не помещайте какие-либо части устройства в микроволновую печь.
- Не удаляйте и не повреждайте шильд с информацией об устройстве. Он необходим для идентификации устройства в случае возникновения неисправности.
- Насадки устройства имеют естественный износ, срок эксплуатации зависит от аккуратности и частоты использования.
- Устройство предназначено для домашнего использования.

- Регулярно проверяйте сетевой шнур, вилку сетевого шнура и устройство на предмет повреждений. При обнаружении повреждений любого рода немедленно прекратите использование устройства и передайте его в ближайший сервисный центр для тестирования, замены или ремонта.
- Транспортировка устройства допускается только в заводской упаковке, а также в зафиксированном положении.
- Утилизируйте устройство в соответствии и с соблюдением требований законодательства страны, в которой осуществляется реализация.

ПЕРЕД ПЕРВЫМ ИСПОЛЬЗОВАНИЕМ

- Удалите и безопасно утилизируйте все упаковочные материалы.
- Помойте с помощью нейтрального моющего средства под проточной водой все детали устройства, которые вступают в контакт с продуктами питания.
- Просушите детали после мойки.

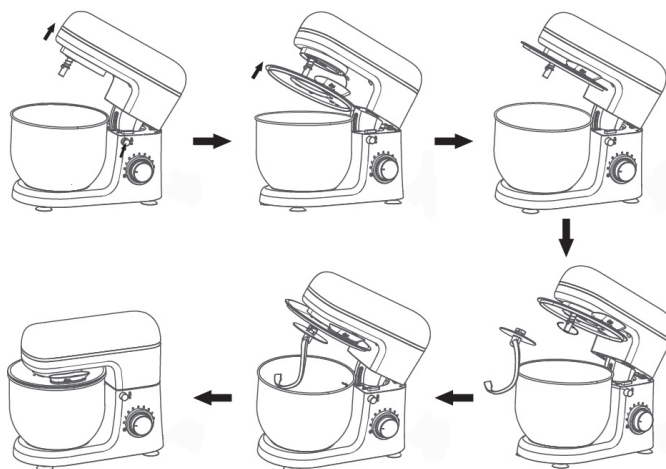
ПРАВИЛА ПОДКЛЮЧЕНИЯ К РОЗЕТКЕ

- Не прикасайтесь влажными руками к вилке шнура питания.
- Подключайте устройство только к розетке с заземлением (при отсутствии заземления, выполненного в соответствии с местными правилами, изготовитель (уполномоченное изготовителем лицо) снимает с себя всякую ответственность по возмещению ущерба).
- Извлекая вилку из розетки, не тяните за шнур; беритесь только за вилку.

ИСПОЛЬЗОВАНИЕ

Перед сборкой миксера убедитесь, что шнур питания выдернут из розетки, а переключатель скоростей находится в выключенном положении.

- В зависимости от характера ингредиентов чашу (3) с крышкой можно использовать для приготовления до 1,1 кг теста.



- Разместите прибор на ровной, чистой и сухой поверхности, а затем подключите его к сети электропитания.
- Нажмите кнопку (4), чтобы освободить многофункциональную головку (1) и поднять ее в вертикальное положение.
- Установите чашу (3) на прибор, повернув ее до упора, и поместите в нее ингредиенты.
- Установите нужное приспособление (6), (7), (8) в приводном отверстии, нажав на стержень приспособления внутрь, и поверните его на четверть оборота к себе, чтобы зафиксировать приспособление в нужном положении.
- Опустите многофункциональную головку прибора в горизонтальное положение и снова нажмите кнопку (должен быть слышен щелчок).
- Установите крышку (2) на чашу так, чтобы отверстие для наполнения располагалось в передней части прибора.
- Во время приготовления можно добавлять ингредиенты через отверстие в крышке.
- Для остановки работы прибора поверните ручку регулятора (5) обратно в положение 0.

РУКОВОДСТВО ПО ИЗМЕЛЬЧЕНИЮ И ПЕРЕМЕШИВАНИЮ

Аксессуар	Рекомендуемая скорость	Время работы	Пищевой продукт	Максимальное количество
Крючок для замешивания теста 	1–3	5 мин	Мука	600 г
			Соль	8 г
			Маргарин	17 г
			Сахар	17 г
			Разрыхлитель	5 г
			Вода	343 г
Насадка-кулинар 	1–8	5 мин	Мука	150 г
			Сахарный песок	150 г
			Маргарин	150 г
			Яйцо	3 штуки
Венчик 	8	3–5 мин	Сливки (38% жирности)	500 мл
			Яичный белок	12 штук



Крюк для
замеса теста

7



Крышка

2



Насадка
кулинар

6



ЧИСТКА

- Отсоедините прибор от электросети и дайте ему остыть перед чисткой.
- Наружную часть корпуса устройства протрите влажной салфеткой, смоченной мыльным раствором или нейтральным моющим средством, а затем мягкой сухой салфеткой. Не используйте для чистки корпуса агрессивные химические вещества. Нельзя помещать корпус устройства в воду.
- Рекомендуется регулярно очищать устройство и тщательно удалять все остатки пищи.
- После чистки необходимо тщательно просушить все детали.
- Можно мыть в посудомоечной машине:
 - насадка для смешивания
 - насадка для замешивания теста- венчик
 - чаша
 - крышка чаши.

ХРАНЕНИЕ

- Перед тем как убрать устройство на хранение, отключите его от электросети, очистите и просушите.
- Храните устройство в собранном виде в вертикальном положении в сухом прохладном месте, изолированном от мест хранения кислот и щелочей, при температуре от 5 до 30 °С и относительной влажности не более 65%. Оберегайте устройство от значительных перепадов температур и воздействия прямых солнечных лучей.

ТЕХНИЧЕСКИЕ ХАРАКТЕРИСТИКИ

- Номинальное напряжение: 220–240 В ~
- Номинальная частота: 50/60 Гц
- Номинальная потребляемая мощность: 600–1300 Вт
- Габариты (В×Ш×Г): 31,4×35,6×22,1 см
- Вес нетто: 3,65 кг
- Вес брутто: 4,92 кг
- Сделано в Китае

Гарантия 12 месяцев с даты продажи.

ИНФОРМАЦИЯ О НАЗНАЧЕНИИ ИЗДЕЛИЯ

Устройство предназначено для измельчения, смешивания продуктов питания и жидкостей, а также колки льда.

КОМПЛЕКТАЦИЯ

- Миксер: 1 шт.
- Насадка для смешивания: 1 шт.
- Крючок для замешивания теста: 1 шт.
- Венчик: 1 шт.
- Чаша: 1 шт.
- Крышка чаши: 1 шт.
- Руководство пользователя с гарантийным талоном: 1 шт.

МЕРЫ ПО УСТРАНЕНИЮ НЕИСПРАВНОСТЕЙ

- При обнаружении неисправностей в работе прибора следует немедленно прекратить его использование и передать в ближайший сервисный центр компании HAIER для тестирования, замены или ремонта.
- В целях безопасности все работы по ремонту и обслуживанию устройства должны выполняться только представителями уполномоченных сервисных центров компании Haier.

ИНФОРМАЦИЯ О СЕРТИФИКАЦИИ

При обнаружении неисправностей в работе прибора следует немедленно прекратить его использование и передать в ближайший сервисный центр компании HAIER для тестирования, замены или ремонта.

В целях безопасности все работы по ремонту и обслуживанию устройства должны выполняться только представителями уполномоченных сервисных центров компании HAIER.

Адреса и телефоны сервисных центров можно узнать на сайте

<https://candy-home.ru> или по телефону **8 800 250 65 74**

Продукция соответствует требованиям технических регламентов Евразийского экономического (Таможенного) союза.

Сертификат соответствия № ЕАЭС RU С-CN.АЯ46.В.44229/25 от 13.11.2025 действует до 12.11.2030.

Декларация о соответствии № ЕАЭС N RU Д-CN.РА09.В.82822/25 от 29.10.2025 действует до 28.10.2030.

Внимание! Вследствие постоянного совершенствования продукции производитель сохраняет за собой право на внесение изменений в конструкцию, комплектацию и технические характеристики.

Новейшую версию данного руководства можно посмотреть на сайте
<https://candy-home.ru>

Информация о дате производства указана на шильде товара в формате:
Номер недели / 2 последние цифры года.

Изготовитель: "Haier Overseas Electric Appliances Corp. Ltd.", Китай, Room S401,
Haier Brand building, Haier Industry park, Hi-tech Zone, Laoshan District, Qingdao.
Импортер/Организация, уполномоченная на принятие претензий:
ООО «Хайер Электрикал Эпплаенсис РУС», 121099, Россия, город Москва,
Новинский бульвар, дом 8, этаж 16, офис 1601.

Информация о дате производства указана на шильде товара в формате: Номер
недели/2 последние цифры года.

Тел.: 8 800 250 65 74,
e-mail: help@candy-home.ru.

Уполномоченная организация в Республике Казахстан:
ТОО «Хайер Мидл Эйжа», 050000, город Алматы, Медеуский район, Проспект
Достык, дом 210.
Тел.: 8 800 070 03 29, л. почты: support-kz@haieronline.kz.

Установленный производителем срок службы данного изделия равен 3 годам с
даты продажи при условии, что изделие используется согласно правилам
и рекомендациям, изложенным в настоящем руководстве по эксплуатации.



ГАРАНТИЙНЫЙ ТАЛОН

Гарантия действительна, только если гарантийный талон заполнен полностью и заверен печатью фирмы-продавца.

Изделие	Информация о фирме-продавце:	
ПЛАНЕТАРНЫЙ МИКСЕР	
.....	
Модель	Изделие проверено, укомплектовано, механических повреждений не имеет. Претензий нет.	
СМ-502	
.....	
Дата производства:	С условиями гарантийных обязательств и сервисного обслуживания ознакомлен и согласен.	
.....	
Дата приобретения:	Подпись покупателя:	Подпись продавца:
.....

МП

УСЛОВИЯ ГАРАНТИЙНОГО ОБСЛУЖИВАНИЯ

Корпорация Haier, находящаяся по адресу: Китай, Room S401, Haier Brand building, Haier Industry park, Hi-tech Zone, Laoshan District, Qingdao, благодарит Вас за Ваш выбор, гарантирует высокое качество и безупречное функционирование данного изделия при соблюдении правил его эксплуатации.

Официальный срок службы на малую бытовую технику, предназначенную для использования в быту – 3 года со дня передачи изделия конечному потребителю. Учитывая высокое качество продукции, фактический срок эксплуатации может значительно превышать официальный.

Вся продукция изготовлена с учетом условий эксплуатации и прошла соответствующую сертификацию на соответствие техническим требованиям.

Во избежание недоразумений, убедительно просим Вас при покупке внимательно изучить инструкцию по эксплуатации, условия гарантийных обязательств и проверить правильность заполнения гарантийного талона.

В случае неправильного или неполного заполнения гарантийного талона обратитесь в торгующую организацию.

Данным гарантийным талоном Корпорация Haier подтверждает принятие на себя обязательств по удовлетворению требований потребителей, установленных действующим законодательством о защите прав потребителей, иными нормативными актами в случае обнаружения недостатков изделия. Однако Корпорация Haier оставляет за собой право отказать в гарантийном обслуживании изделия в случае несоблюдения изложенных ниже условий.

Полный список Авторизованных сервисных центров вы можете узнать в Информационном центре Candy по телефонам:

8 800 250 65 74 – для Потребителей из России (бесплатный звонок из регионов России) или на сайте: <https://candy-home.ru/> или сделав запрос по электронной почте: help@candy-home.ru.

Данные Авторизованных сервисных центров могут быть изменены, за справками обращайтесь в Информационный центр Candy.

Гарантийное обслуживание не распространяется на изделия, недостатки которых возникли вследствие:

- Нарушения потребителем условий и правил эксплуатации, хранения и/или транспортировки товара.
- Неправильной установки и/или подключения изделия.
- Применения моющих средств, несоответствующих данному типу изделия, а также превышения рекомендуемой дозировки моющих средств.
- Действий третьих лиц: ремонт или внесение несанкционированных изготовителем конструктивных или схмотехнических изменений неуполномоченными лицами.
- Действия непреодолимой силы (стихия, пожар, молния т. п.).
- Несчастных случаев, умышленных или неосторожных действий потребителя или третьих лиц.
- Если обнаружены повреждения, вызванные попаданием внутрь изделия посторонних предметов, веществ, жидкостей, насекомых, продуктов жизнедеятельности насекомых.

Гарантийное обслуживание не распространяется на следующие виды работ:

- Инструктаж и консультирование потребителя по использованию изделия.
- Очистка изделия снаружи либо изнутри



Мазмұны

САҚТЫҚ ШАРАЛАРЫ	16
АЛҒАШ ПАЙДАЛАНАР АЛДЫНДА	17
РОЗЕТКАҒА ҚОСЫЛУ ЕРЕЖЕЛЕРІ	17
ПАЙДАЛАНУ	17
ҰНТАҚТАУ БОЙЫНША НҰСҚАУЛЫҚ ЖӘНЕ АРАЛАСТЫРУ	18
ТАЗАЛАУ	20
САҚТАУ	20
ТЕХНИКАЛЫҚ СИПАТТАМАЛАРЫ	20
ЖИЫНТЫҚТАМАСЫ	21
АҚАУЛЫҚТАРДЫ ЖОЮ БОЙЫНША ІС-ШАРАЛАР	21
КЕПІЛДІК ТАЛОНЫ	22
КЕПІЛДІКТІ ҚЫЗМЕТ КӨРСЕТУ ШАРТТАРЫ	22

САҚТЫҚ ШАРАЛАРЫ

- Аспапты пайдаланар алдында осы пайдаланушы нұсқаулығын мұқият оқып шығыңыз. Нұсқаулықта көрсетілген пайдалану ережелерін орындамау жарақаттар алуға және пайдаланушы мүлкінің зақымдалуына әкелуі мүмкін.
- Аспапты пайдаланар алдында электр ж елісінің сипаттамалары құрылғының заттаңбасында көрсетілгендерге сәйкес келетініне көз жеткізіңіз.
- Аспапты тек жерге тұйықталуы бар розеткаға ғана қосыңыз (жергілікті ережелерге сәйкес орындалған жерге тұйықталу болмаған жағдайда өндіруші (өндірушінің уәкілетті тұлғасы) өзінен шығынды өтеу бойынша жауапкершілікті алып тастайды).
- Аталған аспап сенсорлық жүйе мүмкіндіктері шектеулі немесе ақыл-ой мүмкіндіктері шектеулі тұлғалардың (соның ішінде балалар), сонымен қатар тәжірибесі мен білімі жеткіліксіз тұлғалардың пайдалануы үшін тағайындалмаған.
- Жұмысты бастар алдында құрылғының дұрыс және толық жиналғанына көз жеткізіңіз.
- Планетарлық араластырғыш ұнтақтағышының тостағанын шамадан тыс толтырмаңыз - оны максималды деңгей белгісінен жоғары толтырмаңыз.
- Бөлме температурасындағы ингредиенттерді қолданыңыз. Ыстық өнімдерді пайдаланған кезде 60 градустан аспаңыз
- Планеталық араластырғышты пайдалану аяқталғаннан кейін, сондай-ақ құрастыру, бөлшектеу, тазалау алдында және сақтау үшін алып тастамас бұрын электр сымының штепселын электр розеткасынан алыңыз.
- Жұмыс істеп тұрған планеталық араластырғышты қараусыз қалдырмаңыз.
- Жарақат пен блендерге зақым келтірмеу үшін планеталық араластырғыштың қозғалатын бөліктерін ұстамаңыз.
- Планеталық араластырғыштың кез келген бөлігін микротолқынды пешке салмаңыз.
- Кабельдің үстел шетінен салбырап тұруына жол бермеңіз, оны қызатын беттердің үстінен тартпаңыз, кабельдің шатасуына жол бермеңіз.
- Аспаптың корпусына бөгде заттар мен сұйықтықтың түсуіне жол бермеңіз, бұл оның зақымдалуына әкелуі мүмкін.
- Аспап туралы ақпарат қамтылған шильдті жоймаңыз және бүлдірмеңіз. Ол ақаулық орын алған жағдайда құрылғыны сәйкестендіру үшін қажет.
- Планетарлық араластырғыштың саптамалары табиғи түрде тозады, қызмет ету мерзімі дәлдік пен пайдалану жиілігіне байланысты.
- Аспап үйде пайдалануға арналған.
- Желілік сымды, желілік сымның ашасын және планеталық араластырғышты зақымдану үшін үнемі тексеріп отырыңыз. Кез келген түрдегі зақым анықталса, блендерді пайдалануды дереу тоқтатыңыз және оны сынау, ауыстыру немесе жөндеу үшін жақын жердегі қызмет көрсету орталығына жіберіңіз.
- Бұйымды тек қана зауыттық қаптамада, сонымен қатар бекітілген күйінде

тасымалдауға рұқсат етіледі.

- Құрылғыны өткізу жүзеге асырылатын елдің заңнамасы талаптарына сәйкес және оны сақтай отырып, кәдеге жаратыңыз.
- Планетарлық араластырғышты қатарынан 6 минуттан артық пайдалануға тыйым салынады. Құрылғыны 6 минут суытыңыз.

АЛҒАШ ПАЙДАЛАНАР АЛДЫНДА

- Барлық қаптама материалдарын алып тастаңыз және қауіпсіз кәдеге жаратыңыз.
- Құрылғы тамақ өнімдерімен жанасатын бар-лық бөлшектерін ағынды су астында бейтарап жуғыш заттың көмегімен жуыңыз.
- Жуғаннан кейін бөлшектерді кептіріңіз.

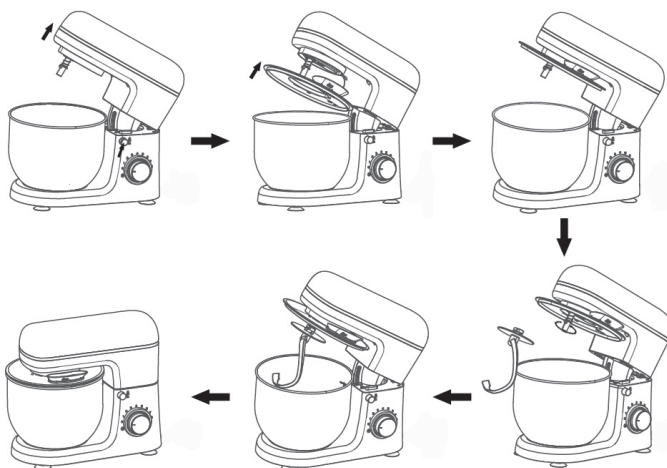
РОЗЕТКАҒА ҚОСЫЛУ ЕРЕЖЕЛЕРІ

- Су қолмен қуат көзі шнурының вилкасына тимеңіз.
- Құрылғыны тек қана жерге тұйықталған розеткаға ғана қосыңыз (жергілікті ережелерге сәйкес орындалған жерге тұйықталу болмаған кезде өндіруші (өндірушінің уәкілетті тұлғасы) өзінен шығынды өтеу бойынша жауапкершілікті алып тастайды).
- Вилканы розеткадан шығарғанда, шнурдан тартпаңыз: тек қана вилкадан ұстаңыз.

ПАЙДАЛАНУ




Ингредиенттердің сипатына байланысты қақпағы бар тостағанды (3) 1,1 кг-ға дейін қамыр дайындау үшін пайдалануға болады.

- Құрылғыны тегіс, таза және құрғақ жерге қойыңыз, содан кейін оны қуат көзіне қосыңыз.
- Көп функциялы басын (1) босату және оны тік күйге көтеру үшін (4) түймесін басыңыз.



- Тостағанды (3) құрылғыға орнатыңыз, оны толығымен бұраңыз және оған ингредиенттерді салыңыз.
- Қажетті құрылғыны орнатыңыз (6), (7), (8) жетек саңылауында арматураның өзегін ішке қарай итеріп, арматураны дұрыс күйде бекіту үшін оны өзіңізге қарай төрттен бір айналымға бұраңыз.
- Құрылғының көп функциялы басын көлденең күйге түсіріп, түймені қайтадан басыңыз (шерту естілуі керек).
- Толтырғыш тесік құрылғының алдыңғы жағында болатындай етіп қақпақты (2) ыдысқа салыңыз.
- Пісіру кезінде ингредиенттерді қақпақтағы тесік арқылы қосуға болады.
- Құрылғының жұмысын тоқтату үшін реттегіш тұтқасын (5) қайтадан 0 күйіне бұраңыз.

ҰНТАҚТАУ БОЙЫНША НҰСҚАУЛЫҚ ЖӘНЕ АРАЛАСТЫРУ

Аксессуар	Ұсынылатын жылдамдық	Жұмыс уақыты	Тамақ өнімі	Максималды сома
Қамыр илеуге арналған ілмек 	1–3	5 мин	Ұн	600 г
			Тұз	8 г
			Маргарин	17 г
			Қант	17 г
			Пісіру ұнтағы	5 г
			Су	343 г
Насадка-кулинар 	1–8	5 мин	Ұн	150 г
			Түйіршіктелген қант	150 г
			Маргарин	150 г
			Жұмыртқа	3 дана
Венчик 	8	3–5 мин	Крем (38% май)	500 мл
			Жұмыртқаның ақтығы	12 дана



Қамыр ілгегі

7



Тостағанның қақпағы

2



Саптама-аспазшы

6



ТАЗАЛАУ

- Аспапты электр желісінен ажыратыңыз және оны тазалар алдында суытыңыз.
- Планетарлық араластырғыш корпусының сыртқы бөлігін сабынды ерітіндімен немесе бейтарап жуғыш құралмен суландырылған ылғал сүлгімен, содан кейін жұмсақ құрғақ сүлгімен сүртіп алыңыз. Корпусты тазалау үшін агрессивті химиялық заттарды пайдаланбаңыз. Аспаптың корпусын суға салуға болмайды.
- Аспапты тазалау кезінде әсіресе өткір пышаққондырмалармен абай болу керек.
- Аспапты үнемі тазалап отыру және тағамның барлық қалдықтарын мұқият жою ұсынылады. Тазалағаннан кейін барлық бөлшектерді мұқият құрғату керек.
- Ыдыс жуатын машинада жууға болады:
 - Араластыруға арналған саптама.
 - Қамыр илеуге арналған саптама.
 - Королла.
 - Тостаған.
 - Тостағанның қақпағы.

САҚТАУ

- Планетарлық араластырғышты сақтау үшін алып тастамас бұрын, оны электр желісінен ажыратыңыз, тазалаңыз және құрғатыңыз.
- Аспапты жиналған түрінде тік күйде құрғақ, салқын жерде, қышқылдар мен сілтілерді сақтайтын орындардан оқшауланған жерде, 5-тен 30 °C-қа дейінгі температурада және 65% – дан аспайтын салыстырмалы ылғалдылықта сақтаңыз. Аспапты температураның елеулі ауытқулыранын және тікелей күн сәулесінің әсерінен қорғаңыз.

ТЕХНИКАЛЫҚ СИПАТТАМАЛАРЫ

- Номиналды кернеу: 220–240 В ~
- Номиналды жиілік: 50/60 Гц
- Номиналды қуат тұтыну: 600–1300 Вт
- Өлшемдері (Б×Е×Т): 31,4×35,6×22,1 см
- Салмағы: 3,65 кг
- Жалпы салмағы: 4,92 кг
- Қытайда жасалған

Кепілдік мерзімі – сатып алынған күннен бастап 12 ай.

Бұйымның тағайындалуы туралы ақпарат: құрылғы тамақ өнімдерін және сұйықтықтарды араластыруға, ұсақтауға.

ЖИЫНТЫҚТАМАСЫ

- Араластырғыш: 1 дана.
- Қамыр ілгегі: 1 дана
- Саптама-аспазшы: 1 дана.
- Королла: 1 дана
- Тостаған: 1 дана
- Тостағанның қақпағы: 1 дана
- Кепілдік талоны бар пайдаланушы нұсқаулығы: 1 дана.

Назар аударыңыз! Өнім үнемі жетілдіргендіктен өндіруші құрылымға, жиынтықтамаға және техникалық сипаттамаларға өзгерістер енгізу құқығын өзіне қалдырады. Бұл нұсқаулықтың соңғы нұсқасын <https://haieronline.kz> сайтынан көруге болады

АҚАУЛЫҚТАРДЫ ЖОЮ БОЙЫНША ІС-ШАРАЛАР

- Аспаптың жұмысында ақаулықтар анықталған жағдайда оны пайдалануды дереу тоқтатып, тестілеу, ауыстыру немесе жөндеу үшін Haier компаниясының жақын жердегі сервистік орталығына тапсыру керек.
- Қауіпсіздік мақсатында құрылғыны жөндеу және қызмет көрсету бойынша барлық жұмыстарды тек Haier компания сының уәкілетті сервистік орталықтарының өкілдері ғана орындауы тиіс.

Өндірілген күні туралы ақпарат тауардың нәлінде келесі пішімде көрсетілген: Апта нөмірі/жылдың 2 соңғы саны.

Өндіруші: “Haier Overseas Electric Appliances Corp. Ltd.”, Қытай, Room S401, Haier Brand building, Haier Industry park, Hi-tech Zone, Laoshan District, Qingdao.

Қазақстан Республикасындағы уәкілетті ұйым/ импорттаушы:

«Хайер Мидл Эйжа» ЖШС, 050000, Алматы қаласы, Медеу ауданы, Достық даңғылы, 210 ғимарат.

Тел.: 8 800 070 03 29, эл. поштаның

мекенжайы: support-kz@haieronline.kz.

Өндіруші белгілеген осы бұйымның қызмет ету мерзімі, егер бұйым осы пайдалану жөніндегі нұсқаулықта көрсетілген ережелер мен ұсыныстарға сәйкес пайдаланылса, сатылған күннен бастап 3 жылға тең.

EAC



КЕПІЛДІК ТАЛОНЫ

Кепілдік тек кепілдік талоны толығымен толтырылып, сатушы фирманың мөрімен расталған жағдайда ғана жарамды болады.

Бұйым:	Сатушы фирма туралы ақпарат:	
ПЛАНЕТАЛЫҚ АРАЛАСТЫРҒЫШ		
.....		
Моделі:	Бұйым тексерілген, жинақталған, механикалық зақымданулар жоқ. Наразылықтар жоқ.	
СМ-502		
.....		
Өндірілген күні:	Кепілдік міндеттемелер және сервистік қызмет көрсету шарттарымен таныстым және келісемін.	
.....		
Сатып алынған күні:	Сатып алушының қолы:	Сатушының қолы:
.....		
МП		

КЕПІЛДІКТІ ҚЫЗМЕТ КӨРСЕТУ ШАРТТАРЫ

Қытай, Room S401, Haier Brand building, Haier Industry park, Hi-tech Zone, Laoshan District, Qingdao, мекен жайы бойынша орналасқан Haier корпорациясы сіздің таңдауыңыз үшін алғыс білдіреді, оны пайдалану ережелерін сақтаған жағдайда осы өнімнің жоғары сапасы мен мінсіз жұмысына кепілдік береді.

Күнделікті тұрмыста қолдануға арналған шағынтұрмыстық техниканың ресми қызмет ету мерзімі - өнімді соңғы тұтынушыға берген күннен бастап 3 жыл. Бұйымның жоғары сапасын ескере отырып, пайдаланудың нақты мерзімі ресми мерзімнен біршама артуы мүмкін.

Барлық өнімдер пайдалану шарттарын ескере отырып жасалған және техникалық талаптарға тиісті сәйкестікке сертификаттаудан өткен.

Түсінбеушілікті болдырмау үшін сатып алу кезінде пайдалану жөніндегі нұсқаулықты, кепілдік міндеттемелердің шарттарын мұқият оқуды және кепілдік талонының дұрыс толтырылғанын тексеруді сұраймыз.

Кепілдік талоны қате немесе толық толтырылмаған жағдайда, сауда ұйымына хабарласыңыз.

Осы кепілдік талонымен Корпорациясы бұйымның ақаулығы анықталған жағдайда тұтынушылардың құқықтарын қорғау туралы қолданыстағы заңнамамен, басқа да нормативтік актілермен белгіленген тұтынушы талаптарын қанағаттандыру бойынша міндеттемелерді өзіне қабылдағанын растайды. Алайда, Корпорациясы төменде көрсетілген шарттарсақталмаған жағдайда өнімге кепілдік қызметкерсетуден бас тарту құқығын өзіне қалдырады.

ТМД аумағында авторландырылған серіктестердің толық тізімін Ақпараттық орталығынан мына арқылы біле аласыздар:

<https://haieronline.kz> сайтында немесе support-kz@haieronline.kz электрондық пош-тасына сұрау салу арқылы.

Авторландырылған серіктестердің деректері өзгертілуі мүмкін, анықтама алу үшін Ақпараттық орталығына хабарласыңыз.

Кепілдікті қызмет көрсету ақаулықтары төмендегілердің салдарынан туындаған бұйымдарға қолданылмайды:

- Тұтынушының тауарды пайдалану, сақтау және/немесе тасымалдау шарттары мен ережелерін бұзуы.
- Бұйымды қате орнату және/немесе қосу.
- Өнімнің осы түріне сәйкес келмейтін жуғышзаттарды қолдану, сондай-ақ жуғыш құралдардың ұсынылған дозасынан асып кету.
- Бұйымдарды ол тағайындалмаған мақсаттарда пайдалану.
- Үшінші тұлғалардың әрекеттері: рұқсат етілмеген құрылымдық немесе схемалық техникалық өзгерістерді уәкілетті емес адамдардың енгізуі немесе жөндеуі.
Еңсерілмейтін күш әрекеттері (апат, өрт, найзағай т.б.).
- Тұтынушының немесе үшінші тұлғалардың қасақана немесе абайсыз әрекеттері, жазатайым оқиғалары
- Егер бұйымның ішіне бөгде заттардың, бөлшектердің, сұйықтықтардың, жәндіктердің, жәндіктердің тіршілік ету өнімдерінің түсуінен болатын зақым табылса.

CANDY

