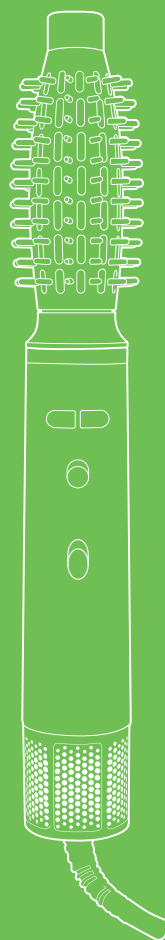


Укладка волос? Не вопрос!



Фен-щетка
с вращением
КТ-4240

RUS



KZ



Если у вас возникнут трудности с использованием нашей техники, перед обращением в магазин просим позвонить на горячую линию Kitfort:

8-800-775-56-87

(пн-пт с 9:30 до 17:30 по московскому времени)

info@kitfort.ru

Мы расскажем про особенности работы прибора и проконсультируем по любым другим вопросам

Егер біздің жабдықты пайдалануда сізде қиындықтар туындаса, дүкенге хабарласпас бұрын Kitfort жедел желісіне қоңырау шалуды сұраймыз:

8-800-775-56-87

(дс-жм Мәскеу уақыты бойынша 9:30-дан 17:30-ға дейін)

info@kitfort.ru

Біз құрылғының ерекшеліктері туралы айтып береміз және кез-келген басқа мәселелер бойынша кеңес береміз

Содержание / версия на русском языке **RUS**

Общие сведения.....	4
Комплектация	4
Устройство фена-щеткой с вращением	5
Подготовка к работе и использование	6
Чистка и обслуживание	9
Уход и хранение.....	9
Устранение неполадок	9
Технические характеристики	11
Меры предосторожности.....	12
Мобильное приложение Kitfort.....	14

Мазмұны / қазақ тіліндегі нұсқасы **KZ**

Жалпы мәліметтер.....	16
Жинақтау	16
Айналымы фен-щетка құрылымы.....	17
Жұмысқа дайындық және пайдалану.....	18
Тазалау және техникалық қызмет көрсету.....	21
Күтім және сақтау	21
Ақаулықтарды жою	22
Техникалық сипаттамалары	23
Сақтық шаралары.....	24
Kitfort қосымшасы.....	26

Общие сведения

Фен-щетка с вращением Kitfort КТ-4240 поможет быстро высушить ваши волосы и сделать красивую укладку. Устройство позволяет регулировать скорость и температуру потока воздуха: в этой модели предусмотрено 2 скорости воздушного потока и 2 температурных режима.

В комплект к фену-щетке входят 3 насадки, благодаря которым вы можете создавать различные укладки и сушить волосы, используя лишь одно устройство. Для использования прибора в качестве обычного фена установите насадку-концентратор. Насадка-расческа позволит выпрямить или расчесать волосы, а также создать прикорневой объем. Вращающаяся насадка представляет собой круглую насадку с зубчиками, внутри которой находится механизм вращения. Чтобы привести вращающуюся насадку в движение необходимо включить высокую температуру воздушного потока, а затем нажать и удерживать кнопку «Вращение вправо» или «Вращение влево» — насадка начнет плавно вращаться в выбранном направлении, накручивая прядь волос. Так вы создадите аккуратные и упругие локоны. С помощью вращающейся насадки вы также можете уложить челку. Вращение насадки возможно только при включении высокой температуры воздушного потока. Если включена средняя температура воздушного потока, насадка не будет вращаться при удержании одной из кнопок направления вращения. Все насадки легко устанавливаются на сопло фена-щеточки, на корпусе устройства расположен фиксатор, который предназначен для фиксации и снятия насадок.

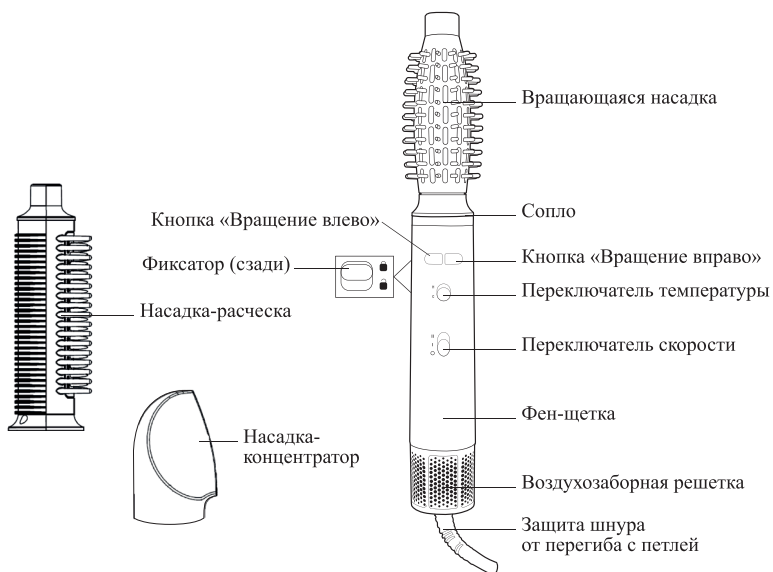
Корпус фена-щеточки выполнен из пластика, он легкий и удобно лежит в руке. Шнур питания вращается на 360° и оснащен защитой от перегиба, что увеличивает срок службы устройства. На защите от перегиба находится петля, за которую удобно повесить устройство при хранении. Фен-щетка с вращением оснащен воздухозаборной решеткой для защиты от попадания пыли и волос в мотор фена-щеточки.

Комплектация

1. Фен-щетка — 1 шт.
2. Насадка-концентратор — 1 шт.
3. Насадка-расческа — 1 шт.
4. Вращающаяся насадка — 1 шт.
5. Руководство по эксплуатации — 1 шт.
6. Коллекционный магнит — 1 шт.*

*опционально

Устройство фена-щеточки с вращением



Фиксатор предназначен для закрепления насадки на фене-щетке. Насадка устанавливается в сопло устройства. Чтобы установить насадку, необходимо вставить ее так, чтобы выступы на насадке вошли в пазы сопла. Фиксатор перейдет в положение «●», раздвигая щелчок, который означает фиксацию насадки. Чтобы снять насадку, переведите фиксатор в положение «■» и, удерживая его в таком положении, потяните насадку в сторону от сопла, отпустите фиксатор, чтобы он вернулся в положение «●».

Примечание. При установке вращающейся насадки убедитесь, что контакты на насадке вошли в разъем сопла.

Переключатель скорости включает и выключает фен-щетку, а также переключает скорость воздушного потока. Устройство имеет две скорости воздушного потока. Чтобы включить устройство, переведите переключатель скорости в положение «I» — фен-щетка будет работать на первой скорости. Чтобы включить вторую скорость, переведите переключатель скорости в положение «II». Чтобы выключить фен-щетку, переведите переключатель скорости в положение «O».

Переключатель температуры позволяет переключать температуру воздушного потока. Устройство имеет два температурных режима. Переведите переключатель температуры в положение «C» — будет установлена средняя температура воздушного потока, этот температурный режим является наиболее щадящим режимом для сушки волос. Рекомендуется использовать этот температурный режим, если волосы сильно влажные. Переведите переключатель температуры в положение «H» — включится высокая температура воздушного потока. Горячий воздух нагревает прядь, что позволяет достичь наилучшего результата укладки. Этот температурный режим подойдет для укладки слегка влажных или почти сухих волос.

Насадка-концентратор позволяет использовать устройство как обычный фен. Эта насадка делает поток воздуха более узким и сильным. Насадка-концентратор будет полезна для точечной укладки и сушки, а также для уменьшения пушистости и волн на волосах. Благодаря узкому потоку воздуха вы можете сушить отдельные пряди.

Насадка-расческа предназначена для выпрямления и расчесывания волос. С помощью такой насадки процесс укладки пройдет быстрее, так как она одновременно расчесывает и сушит волосы. Кроме того, эта насадка подходит для создания прикорневого объема.

Если необходимо получить аккуратные и упругие локоны или уложить челку — используйте **вращающуюся насадку**. Это круглая насадка с зубчиками, внутри которой находится механизм вращения. Насадка вращается при включении высокой температуры воздушного потока и удержании одной из кнопок направления вращения: нажмите и удерживайте кнопку **«Вращение вправо»** или **«Вращение влево»** — насадка начнет плавно вращаться в выбранном направлении, бережно накручивая прядь волос.

Примечание. Вращение насадки возможно только при включении высокой температуры воздушного потока. Если включена средняя температура воздушного потока, вращающаяся насадка не будет вращаться при удержании кнопки «Вращение вправо» или «Вращение влево».

Воздухозаборная решетка предотвращает попадание пыли и волос в мотор фена-щетки.

Подготовка к работе и использование

Подготовка к работе

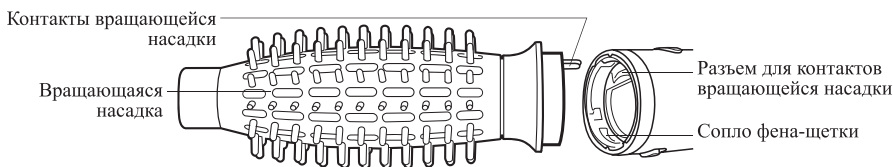
Достаньте фен-щетку, удалите все упаковочные материалы. Протрите корпус устройства влажной, а затем сухой мягкой тканью.

Внимание! Не используйте прибор вблизи воды и в местах с повышенной влажностью, например в ванных комнатах, душевых, бассейнах и т. д.

Не допускайте попадания жидкостей, порошков и посторонних предметов внутрь прибора, в воздухозаборную решетку, на органы управления, контакты вращающейся насадки и шнур питания.

Использование

1. Установите нужную насадку. Для этого вставьте насадку в сопло устройства так, чтобы выступы на насадке вошли в пазы сопла. Фиксатор перейдет в положение «**●**», раздастся щелчок, который означает фиксацию насадки. При установке вращающейся насадки также необходимо совместить ее контакты с разъемом сопла фена-щетки. Чтобы снять насадку, переведите фиксатор в положение «**●**» и, удерживая его в таком положении, потяните насадку в сторону от сопла, отпустите фиксатор, чтобы он вернулся в положение «**●**».



2. Посушите волосы полотенцем и тщательно расчешите их расческой. Рекомендуется всегда перед сушкой и укладкой волос использовать термозащиту.

Примечание. Для ускорения процесса укладки и сохранения здоровья волос сначала подсушите волосы с помощью насадки-концентратора на 60–80%, а затем приступайте к укладке, используя насадку-расческу или вращающуюся насадку.

3. Подключите фен-щетку к сети.

Внимание! Не используйте прибор вблизи воды и в местах с повышенной влажностью, например в ваннных комнатах, душевых, бассейнах и т. д. Это может привести к поражению электрическим током и повреждению устройства.

4. Чтобы включить устройство, переведите переключатель скорости в положение «I» или положение «II». Когда переключатель скорости находится в положении «I», включена первая скорость. Когда переключатель находится в положении «II», включена вторая скорость.

Переведите переключатель температуры в положение «С», если вам необходима средняя температура воздушного потока, или в положение «Н», если необходима высокая температура воздушного потока. Рекомендуется использовать среднюю температуру воздушного потока, если волосы сильно влажные. Высокая температура воздушного потока подойдет для укладки слегка влажных или почти сухих волос.

Внимание! Выбирайте температуру воздушного потока в зависимости от состояния и структуры ваших волос. Высокая температура может повредить тонкие, окрашенные и ослабленные волосы.

При использовании средней или высокой температуры обязательно используйте термозащиту.

5. Чтобы привести вращающуюся насадку в движение, включите высокую температуру воздушного потока, переведя переключатель температуры в положение «Н», а затем нажмите и удерживайте кнопку «Вращение вправо» или кнопку «Вращение влево» — насадка начнет плавно поворачиваться в выбранном направлении.

Примечание. Вращение насадки возможно только при включении высокой температуры воздушного потока. Если включена средняя температура воздушного потока, вращающаяся насадка не будет вращаться при удержании кнопки «Вращение вправо» или «Вращение влево».

6. При сушке и укладке волос не держите фен-щетку слишком долго на одном месте, чтобы не повредить волосы. Двигайтесь от затылка к лицу и от корней к кончикам волос. При выпрямлении волос аккуратно проводите по ним насадкой-расческой. Чтобы волосы не запутывались при использовании вращающейся насадки, разделяйте их на небольшие пряди (шириной 3–5 см) и слегка натягивайте их при накручивании.

Примечание. В зависимости от структуры, густоты и состояния ваших волос эффект от укладки может быть разным. Тонкие, негустые или поврежденные волосы выпрямляются легче, чем густые вьющиеся волосы. Поэтому для густых, жестких волос потребуется больше времени на укладку или выше температура.

Внимание! Используемые насадки нагреваются во время работы. Не прикасайтесь к насадкам во время работы прибора, чтобы не обжечься.

При использовании прибора не закрывайте воздухозаборную решетку и следите за тем, чтобы волосы не попадали в нее.

При снятии пряди с вращающейся насадки или насадки-расчески не тяните волосы, а осторожно раскручивайте их, иначе они могут запутаться на насадке, из-за чего прядь не получится снять, и это может повредить ваши волосы.

Если волосы запутались, немедленно выключите прибор, переведя переключатель скорости в положение «O», и отключите устройство от сети питания.

7. Когда ваша укладка готова, выключите фен-щетку, переведя переключатель скорости в положение «O». Отключите прибор от сети.
8. Дождитесь, когда устройство остынет. Снимите насадку с устройства. Чтобы снять насадку, переведите фиксатор в положение «●» и, удерживая его в таком положении, потяните насадку в сторону от сопла, отпустите фиксатор, чтобы он вернулся в положение «●». Очистите используемую насадку и воздухозаборную решетку, если на них остались волосы.

Внимание! Насадки нагреваются во время работы. Будьте осторожны, чтобы не обжечься!

Советы

Рекомендуется сначала подсушить волосы примерно на 60–80%, а затем приступать к укладке. Если вы будете укладывать влажные волосы, влага внутри волоса может привести к его повреждению: расслоению и ломкости. Кроме того, влажные волосы могут принять неправильную форму при укладке, и после высыхания вы не получите ожидаемого результата. Укладка на влажные волосы также требует больше времени.

Перед сушкой волос или укладкой рекомендуется использовать термозащитные средства. Термозащита помогает защитить волосы от воздействия высоких температур и снизить риск их повреждения. Даже при сушке волос с помощью насадки-концентратора необходимо наносить термозащиту, чтобы снизить негативное воздействие тепла на волосы.

Выбор правильной температуры воздушного потока для укладки и сушки волос важен для их здоровья и долговечности прически. Для тонких, поврежденных и окрашенных волос подойдет средняя температура, а для жестких или непослушных волос — высокая. Рекомендуется начинать процесс укладки или сушки со средней температуры, а затем увеличить ее при необходимости.

Когда укладка будет готова, нанесите немного финишного средства для волос — лака или воска — для закрепления результата.

Чистка и обслуживание

Перед чисткой отключите устройство от сети и дождитесь, чтобы оно и используемая насадка остыли. Протирайте корпус устройства влажной, а затем сухой мягкой тканью после каждого использования. Очистите используемые насадки от волос. При необходимости насадку-концентратор и насадку-расческу можно протереть влажной, а затем сухой мягкой тканью. Вращающуюся насадку допустимо очищать только сухой мягкой тканью, поскольку на ней расположены электрические контакты.

Регулярно очищайте воздухозаборную решетку: большое количество пыли и волос может затруднять прохождение воздуха через сетку и стать причиной перегрева устройства. Отключите фен-щетку от сети и дождитесь, когда он остынет. Очистите воздухозаборную решетку при помощи сухой ворсовой щетки (в комплект не входит).

Внимание! Запрещено использовать воду для чистки воздухозаборной решетки.

Не допускайте попадания жидкостей, порошков и посторонних предметов внутрь прибора, в воздухозаборную решетку, на органы управления, контакты вращающейся насадки и шнур питания.

Чистка электрических контактов вращающейся насадки

Чтобы вращающаяся насадка работала без сбоев и отключений во время сушки или укладки, регулярно проводите очистку электрических контактов. Протирайте контакты вращающейся насадки сухой мягкой тканью.

Внимание! Вращающуюся насадку допустимо очищать только сухой мягкой тканью.

Уход и хранение

Перед тем как убрать фен-щетку на хранение, дождитесь его полного остывания и очистите его. Храните фен-щетку в сухом и прохладном месте, недоступном для детей. На длительное хранение убирайте устройство с насадками в пакет или коробку, чтобы избежать попадания пыли.

Устранение неполадок

Устройство не включается

Возможная причина	Решение
Нет напряжения в сети	Проверьте наличие напряжения в сети
Фен-щетка перегрелся, сработала защита от перегрева	Отключите фен-щетку от сети. Убедитесь, что ничего не мешает доступу воздуха в воздухозаборную решетку. Дайте устройству полностью остыть, а затем попробуйте включить его снова. Если устройство не включается, обратитесь в сервисный центр

Вращающаяся насадка не вращается при удержании кнопки «Вращение вправо» или «Вращение влево»

Возможная причина	Решение
Выбрана средняя температура воздушного потока, переключатель температуры находится в положении «С»	Вращение насадки возможно только при включении высокой температуры воздушного потока. Переведите переключатель температуры в положение «Н», а затем нажмите и удерживайте кнопку «Вращение вправо» или «Вращение влево» — насадка начнет плавно вращаться в выбранном направлении
Загрязнились электрические контакты вращающейся насадки	Очистите контакты вращающейся насадки сухой мягкой тканью

Волосы попали в воздухозаборную решетку

Возможная причина	Решение
Воздухозаборная решетка поднесена слишком близко к волосам	Выключите фен-щетку и отключите его от сети, аккуратно достаньте волосы из воздухозаборной решетки. Не подносите волосы близко к воздухозаборной решетке

Волосы не сохнут

Возможная причина	Решение
Слишком большие пряди волос	Берите пряди волос меньшего размера, плавно проходите по ним большее количество раз

Если ваша ситуация не отображена выше, пишите нам на адрес info@kitfort.ru, приложив фотографии или видеофайлы, фиксирующие вашу проблему. Пришлите также фотографию наклейки с серийным номером, расположенной на дне или задней части корпуса устройства.

По вопросам приобретения расходных материалов или аксессуаров пишите нам на osh@kitfort.ru.

Технические характеристики

1. Напряжение: ~230 В, 50/60 Гц
2. Мощность: 750 Вт
3. Класс защиты от поражения электрическим током: II
4. Количество скоростей: 2
5. Количество температурных режимов: 2
6. Уровень шума: ≤82 дБ
7. Длина шнура: 1,6 м
8. Размер устройства: 47 × 47 × 211 мм
9. Размер упаковки: 390 × 100 × 70 мм
10. Вес нетто: 0,53 кг
11. Вес брутто: 0,70 кг

Срок службы: 2 года

Срок гарантии: 1 год

Товар сертифицирован:



Производитель: Вэньчжоу Прайтек Индастриэл Ко., Лтд. №103 Хун Дянь Саус Роуд, Лучэн, Вэньчжоу, Чжэцзян, Китай.

Импортер: ООО «Аэро-Трейд». 197022, г. Санкт-Петербург, ул. Инструментальная, д. 3, литера П, помещ. 3-Н.

Страна происхождения: Китай.

Уполномоченная организация для принятия претензий на территории РФ: ООО «Аэро-Трейд». 197022, г. Санкт-Петербург, ул. Инструментальная, д. 3, литера П, помещ. 3-Н.

Горячая линия производителя: 8-800-775-56-87 (пн-пт с 9:30 до 17:30 по московскому времени), info@kitfort.ru

Адреса сервисных центров вы можете узнать у оператора горячей линии или на сайте kitfort.ru

Требуется особая утилизация. Во избежание нанесения вреда окружающей среде необходимо отделить этот объект от обычных отходов и утилизировать его наиболее безопасным способом, например сдать в специальные места по утилизации.

Месяц и год изготовления указаны на нижней стороне упаковочной коробки.

Производитель имеет право на внесение изменений в дизайн, комплектацию, а также в технические характеристики изделия в ходе совершенствования своей продукции без дополнительного уведомления об этих изменениях.

Условия гарантии

Механическое повреждение корпуса и частей устройства не является гарантийным случаем.

Выход устройства из строя вследствие попадания жидкостей, порошков и посторонних предметов внутрь прибора, в воздухозаборную решетку, на органы управления, контакты вращающейся насадки и шнура питания не является гарантийным случаем.

Выход устройства из строя вследствие перегрева мотора из-за несвоевременной очистки воздухозаборной решетки и насадок не является гарантийным случаем.

Выход вращающейся насадки из строя вследствие засорения волосами или другими загрязнениями не является гарантийным случаем. Чтобы избежать выхода из строя вращающейся насадки, регулярно очищайте ее в соответствии с главой «Чистка и обслуживание».

Меры предосторожности

Пожалуйста, внимательно прочтите инструкцию по эксплуатации. Обратите особое внимание на меры предосторожности. Всегда держите инструкцию под рукой.

1. Устройство предназначено для использования в бытовых условиях и может применяться в квартирах, загородных домах, гостиничных номерах, офисах и других подобных местах для непромышленной и некоммерческой эксплуатации.
2. Используйте фен-щетку только по назначению и в соответствии с указаниями, изложенными в этом руководстве. Нецелевое использование фена-щеточки будет считаться нарушением условий надлежащей эксплуатации.
3. Перед подключением устройства к электрической розетке убедитесь, что параметры электропитания, указанные на нем, совпадают с параметрами используемого источника питания.
4. Для предотвращения поражения электрическим током не погружайте устройство в воду и другие жидкости.
5. Не переносите фен-щетку, взявшись за шнур питания. Не тяните за шнур питания при отключении вилки от розетки.
6. Не используйте устройство, если шнур питания, вилка или другие части фена-щеточки повреждены. Во избежание поражения электрическим током не разбирайте устройство самостоятельно — для его ремонта обратитесь к квалифицированному специалисту. Помните, неправильная сборка устройства повышает опасность поражения электрическим током при эксплуатации.
7. Детям, людям с ограниченными физическими, сенсорными или умственными способностями, а также лицам, не обладающим достаточными знаниями и опытом, разрешается пользоваться феном-щеткой только под контролем лиц, ответственных за их безопасность, или после инструктажа по эксплуатации устройства. Не позволяйте детям играть с феном-щеткой.
8. Контролируйте работу фена-щеточки, когда рядом находятся дети или домашние животные.
9. Не включайте фен-щетку вблизи воды и в местах повышенной влажности. Это может привести к поражению электрическим током и повреждению устройства.
10. Не оставляйте работающий прибор без присмотра. Выключите его и отключите от сети или источника питания, если не используете прибор длительное время или перед проведением обслуживания. Помните, оставленный без присмотра прибор может стать источником возгорания!
11. Корпус прибора и насадки могут нагреваться во время работы. Не касайтесь горячих поверхностей руками. Будьте осторожны!
12. Не пытайтесь обойти блокировку включения устройства.

13. Не допускайте падения фена-щеткой и не подвергайте его ударам.
14. Храните устройство в недоступных для детей местах.
15. Кладите прибор только на устойчивую горизонтальную поверхность на расстоянии не менее 10 см от стены и края стола. Кладите прибор так, чтобы дети не могли случайно дотронуться до горячих поверхностей прибора.
16. Используйте только предлагаемые производителем аксессуары или комплектующие. Использование иных дополнительных принадлежностей может привести к поломке устройства или получению травм.
17. Прибор имеет нагреваемую поверхность. Лица, не чувствительные к нагреву, должны быть осторожны при пользовании прибором.
18. При использовании фена-щеткой внимательно следите, чтобы в воздухозаборную решетку не попадали лишние предметы и не перекрывали доступ воздуха. Будьте осторожны! При попадании волос в воздухозаборную решетку они могут запутаться в моторе, что приведет к выходу устройства из строя.
19. При повреждении шнура питания его замену во избежание опасности должны производить изготовитель, сервисная служба или подобный квалифицированный персонал.
20. Не допускайте попадания жидкостей, порошков и посторонних предметов внутрь прибора, в воздухозаборную решетку, на органы управления, контакты вращающейся насадки и шнур питания.
21. Если волосы запутались, немедленно выключите прибор и отключите его от сети питания, осторожно снимите волосы с насадки.
22. При использовании прибора в ванной комнате необходимо отключать его от сети после использования, так как близость воды представляет опасность, даже когда прибор выключен.
23. Для дополнительной защиты целесообразно в цепь электропитания в ванной комнате установить устройство защитного отключения (УЗО) с номинальным током срабатывания, не превышающим 30 мА. Обратитесь за советом к квалифицированному специалисту.
24. **Внимание!** Не используйте прибор вблизи воды в ванных комнатах, душевых, бассейнах и т. д.

ПРИЛОЖЕНИЕ KITFORT

- Удобный каталог
- Интересный контент
- Отзывы и обзоры реальных покупателей
- Техническая поддержка



App Store

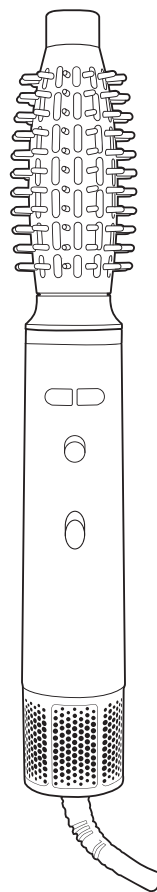


Google Play

Скачивайте приложение Kitfort



**Шашты сәндеу?
Сұрақ емес!**



**КТ-4240
айналмалы фен-щеткасы**

KZ

Жалпы мәліметтер

Kitfort KT-4240 айналмалы фен-щеткасы шашыңызды тез кептіруге және әдемі сәндеуге көмектеседі. Құрылғы ауа ағынының жылдамдығы мен температурасын реттеуге мүмкіндік береді: бұл модельде ауа ағынының 2 жылдамдығы және 2 температура режимі қарастырылған.

Фен-щеткасымен бірге 3 саптама бар, соның арқасында сіз әр түрлі сәндеуді жасай аласыз және тек бір құрылғыны пайдаланып шашты кептіре аласыз. Құрылғыны кәдімгі фен ретінде пайдалану үшін хаб саптамасын орнатыңыз. Тарақ саптамасы шашты түзетуге немесе тарауға, сондай-ақ базальды көлем жасауға мүмкіндік береді. Айналмалы саптама-ішінде айналу механизмі бар тістері бар дөңгелек саптама. Айналмалы саптаманы қозғалысқа келтіру үшін ауа ағынының жоғары температурасын қосу керек, содан кейін «Оңға айналдыру» немесе «Солға айналдыру» түймесін басып тұрыңыз — саптама шаштың бір бөлігін бұрап, таңдалған бағытта тегіс айнала бастайды. Осылайша сіз ұқышты және серпімді бұйралар жасайсыз. Айналмалы саптаманың көмегімен сіз жарылыстарды сәндеуге болады. Саптаманың айналуы ауа ағынының жоғары температурасы қосылған кезде ғана мүмкін болады. Егер ауа ағынының орташа температурасы қосылса, айналу бағыты түймелерінің бірін ұстаған кезде саптама айналмайды. Барлық саптамалар фен-щеткасының саптамасына оңай орнатылады, құрылғының корпусында саптамаларды бекітуге және алып тастауға арналған фиксатор бар.

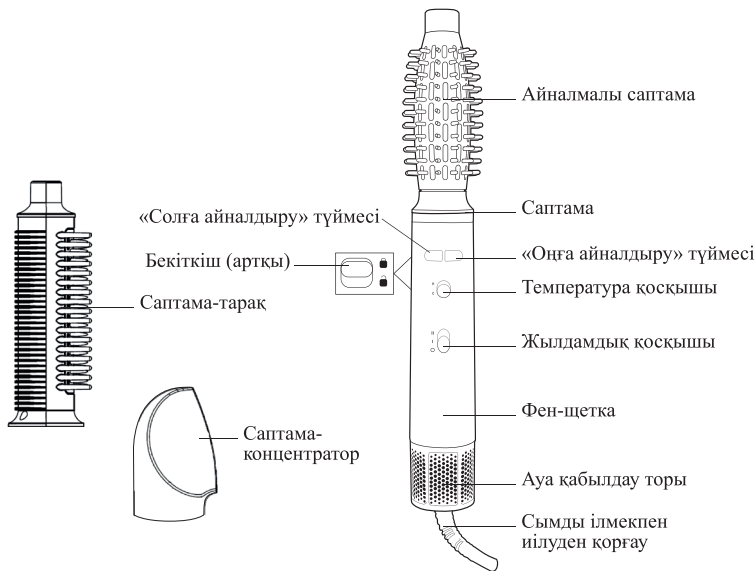
Фен-щеткасының корпусы пластиктен жасалған, ол жеңіл және қолыңызда ыңғайлы. Қуат сымы 360° айналады және құрылғының қызмет ету мерзімін ұзартатын иілуден қорғаумен жабдықталған. Иілуден қорғауда ілмек бар, ол үшін құрылғыны сақтау кезінде іліп қою ыңғайлы. Айналмалы фен-щеткасы шаң мен шаштың фен-щеткасының қозғалтқышына түсуінен қорғау үшін ауа кіретін тормен жабдықталған.

Жинақтау

1. Фен-щетка — 1 дана
2. Саптама-концентратор — 1 дана
3. Саптама-тарақ — 1 дана
4. Айналмалы саптама-1 дана
5. Пайдалану жөніндегі нұсқаулық — 1 дана
6. Коллекциялық магнит — 1 дана*

*қосымша

Айналмалы фен-щетка құрылғысы



Бекіткіш саптаманы фен-щеткасына бекітуге арналған. Саптама құрылғының саптамасына орнатылады. Саптаманы орнату үшін оны саптамадағы құлақшалар саптаманың ойықтарына енетін етіп салу керек. Бекіткіш «●» күйіне өтеді, шерту естіледі, бұл саптаманы бекітуді білдіреді. Саптаманы алу үшін бекіткішті «●» күйіне ауыстырыңыз және оны осы күйде ұстап тұрып, саптаманы саптамадан алыстатыңыз, бекіткішті босатыңыз, сонда ол «●» күйіне оралады.

Ескерту. Айналмалы саптаманы орнатқан кезде, саптамадағы түйреуіштердің саптама қосқышына кіргеніне көз жеткізіңіз.

Жылдамдық қосқышы фен-щеткасын қосады және өшіреді, сонымен қатар ауа ағынының жылдамдығын ауыстырады. Құрылғыда ауа ағынының екі жылдамдығы бар. Құрылғыны қосу үшін жылдамдық қосқышын «I» күйіне қойыңыз — фен-щеткасы бірінші жылдамдықта жұмыс істейді. Екінші жылдамдықты қосу үшін жылдамдық қосқышын «II» күйіне ауыстырыңыз. Фен-щеткасын өшіру үшін жылдамдық қосқышын «O» күйіне қойыңыз.

Температура қосқышы ауа ағынының температурасын ауыстыруға мүмкіндік береді. Құрылғыда екі температура режимі бар. Температура қосқышын «C» күйіне қойыңыз — ауа ағынының орташа температурасы орнатылады, бұл температура режимі шашты кептірудің ең жұмсақ режимі болып табылады. Егер шаш өте ылғалды болса, бұл температура режимін қолданған жөн. Температура қосқышын «H» күйіне қойыңыз-ауа ағынының жоғары температурасы қосылады. Ыстық ауа жіпті қыздырады, бұл сәндеудің ең жақсы нәтижесіне қол жеткізуге мүмкіндік береді. Бұл температура режимі сәл дымқыл немесе құрғақ шашты сәндеуге жарайды.

Саптама-концентратор құрылғыны кәдімгі фен ретінде пайдалануға мүмкіндік береді. Бұл саптама ауа ағынын тар және күшті етеді. Саптама-концентратор нүктелік сәндеуге және кептіруге, сондай-ақ шаштағы үлпілдек пен толқындарды азайтуға пайдалы болады. Тар ауа ағынының арқасында сіз жеке жіптерді кептіре аласыз.

Саптама-тарақ шашты түзетуге және тарауға арналған. Мұндай саптаманың көмегімен сәндеу процесі тезірек жүреді, өйткені ол шашты тарайды және кептіреді. Сонымен қатар, бұл саптама базальды көлемді жасауға жарамды.

Егер сізге ұқыпты және серпімді бұйралар алу немесе жарылыстарды сәндеу қажет болса — **айналмалы саптаманы** қолданыңыз. Бұл тістері бар дөңгелек саптама, оның ішінде айналу механизмі бар. Саптама ауа ағынының жоғары температурасын қосқанда және айналу бағыты түймелерінің бірін ұстап тұрғанда айналады: **«Оңға айналдыру»** немесе **«Солға айналдыру» түймесін** басып тұрыңыз — саптама шаштың бір бөлігін ақырын бұрап, таңдалған бағытта тегіс айнала бастайды.

Ескерту. Саптаманың айналуы ауа ағынының жоғары температурасы қосылған кезде ғана мүмкін болады. Ауа ағынының орташа температурасы қосулы болса, «Оңға айналдыру» немесе «Солға айналдыру» түймесін басып тұрғанда айналмалы саптама айналмайды.

Ауа кіретін тор шаң мен шаштың фен-щеткасының қозғалтқышына енуіне жол бермейді.

Жұмысқа дайындық және пайдалану

Жұмысқа дайындық

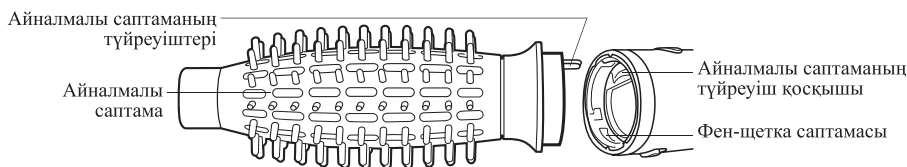
Фен-щетканы алыңыз, барлық орау материалдарын алыңыз. Құрылғының корпусын дымкыл, содан кейін құрғақ, жұмсақ шүберекпен сүртіңіз.

Назар аударыңыз! Құрылғыны суға жақын жерде және ылғалдылығы жоғары жерлерде, мысалы, жуынатын бөлмелерде, душтарда, бассейндерде және т. б. пайдаланбаңыз.

Сұйықтықтардың, ұнтақтардың және бөгде заттардың құрылғының ішіне, ауа қабылдау торына, басқару элементтеріне, айналмалы саптаманың түйіспелеріне және қуат сымына түсуіне жол бермеңіз.

Пайдалану

1. Қажетті саптаманы орнатыңыз. Мұны істеу үшін саптаманы құрылғының саптамасына салыңыз, сонда саптамадағы құлақшалар саптаманың ойықтарына енеді. Бекіткіш «●» күйіне өтеді, шерту естіледі, бұл саптаманы бекітуді білдіреді. Айналмалы саптаманы орнатқан кезде оның контактілерін фен-щетка саптамасының қосқышымен туралау қажет. Саптаманы алу үшін бекіткішті «●» күйіне ауыстырыңыз және оны осы күйде ұстап тұрып, саптаманы саптамадан алыстаңыз, бекіткішті босатыңыз, сонда ол «●» күйіне оралады.



2. Шашыңызды сүлгімен құрғатыңыз және тарақпен мұқият тараңыз. Шашты кептіру және сәндеу алдында әрқашан термиялық қорғауды қолдану ұсынылады. **Ескерту.** Сәндеу процесін жылдамдату және шашты сау ұстау үшін алдымен шашыңызды 60–80% саптамасымен құрғатыңыз, содан кейін тарақ саптамасын немесе айналмалы саптаманы пайдаланып сәндеуді бастаңыз.
3. Фены желіге қосыңыз. **Назар аударыңыз!** Құрылғыны суға жақын жерде және ылғалдылығы жоғары жерлерде, мысалы, жуынатын бөлмелерде, душтарда, бассейндерде және т. б. пайдаланбаңыз, бұл электр тогының соғуына және құрылғының зақымдалуына әкелуі мүмкін.
4. Құрылғыны қосу үшін жылдамдық қосқышын «I» немесе «II» күйіне ауыстырыңыз. Жылдамдық қосқышы «I» күйінде болғанда, бірінші жылдамдық қосылады. Қосқыш «II» күйінде болғанда, екінші жылдамдық қосылады. Ауа ағынының орташа температурасы қажет болса, температура қосқышын «C», күйіне немесе ауа ағынының жоғары температурасы қажет болса, «H» күйіне ауыстырыңыз. Шаш өте ылғалды болса, ауа ағынының орташа температурасын пайдалану ұсынылады. Ауа ағынының жоғары температурасы сәл дымкыл немесе құрғақ шашты сәндеуге жарайды. **Назар аударыңыз!** Шаштың күйі мен құрылымына байланысты ауа ағынының температурасын таңдаңыз. Жоғары температура жұқа, боялған және әлсіреген шашты зақымдауы мүмкін. Орташа немесе жоғары температураны пайдаланған кезде термиялық қорғауды қолдануды ұмытпаңыз.
5. Айналмалы саптаманы қозғалысқа келтіру үшін температура қосқышын «H» күйіне қою арқылы ауа ағынының жоғары температурасын қосыңыз, содан кейін «Оңға айналдыру» түймесін немесе «Солға айналдыру» түймесін басып тұрыңыз — саптама таңдалған бағытта тегіс айнала бастайды. **Ескерту.** Саптаманың айналуы ауа ағынының жоғары температурасы қосылған кезде ғана мүмкін болады. Ауа ағынының орташа температурасы қосулы болса, «Оңға айналдыру» немесе «Солға айналдыру» түймесін басып тұрғанда айналмалы саптама айнамайды.
6. Шашыңызды кептіру және сәндеу кезінде шашқа зақым келтірмеу үшін фен-шетканы бір жерде тым ұзақ ұстамаңыз. Бастың артқы жағынан бетке және тамырдан шаштың ұшына қарай жылжытыңыз. Шашты түзету кезінде оларды тарақпен мұқият жүргізіңіз. Айналмалы саптаманы қолданған кезде шаштың шатасып кетуіне жол бермеу үшін оны кішкене бөліктерге бөліңіз (ені 3–5 см) және бұралған кезде сәл тартыңыз. **Ескерту.** Шаштың құрылымына, тығыздығына және күйіне байланысты сәндеудің әсері әртүрлі болуы мүмкін. Жұқа, жұқа немесе зақымдалған шаш қалың

бұйра шашқа қарағанда оңай түзетіледі. Сондықтан қалың, қатты шашты сәндеуге көп уақыт кетеді немесе одан жоғары температура.

Назар аударыңыз! Қолданылатын саптамалар жұмыс кезінде қызады. Күйіп қалмас үшін құрылғы жұмыс істеп тұрған кезде саптамаларды ұстамаңыз.

Құрылғыны пайдаланған кезде ауа қабылдау торын жаппаңыз және шаштың оған түспейтініне көз жеткізіңіз.

Жіпті айналмалы саптамадан немесе тарақ саптамасынан алып тастаған кезде, шашты тартпаңыз, бірақ оны ақырын бұраңыз, әйтпесе олар саптамада шатастып кетуі мүмкін, бұл жіпті алып тастауға мүмкіндік бермейді және бұл сіздің шашыңызға зиян тигізуі мүмкін.

Егер шаш шатастып кетсе, жылдамдық қосқышын «O» күйіне қойып, құрылғыны дереу өшіріп, құрылғыны қуат көзінен ажыратыңыз.

7. Сәндеу аяқталғаннан кейін, жылдамдық қосқышын «O» күйіне қойып, феншеткасын өшіріңіз. Құрылғыны желіден ажыратыңыз.
8. Құрылғы салқындағанша күтіңіз. Саптаманы құрылғыдан алыңыз. Саптаманы алу үшін бекіткішті «●» күйіне ауыстырыңыз және оны осы күйде ұстап тұрып, саптаманы саптамадан алыстағыңыз, бекіткішті босатыңыз, сонда ол «●» күйіне оралады. Егер шаш қалса, қолданылатын саптаманы және ауа кіретін торды тазалаңыз

Назар аударыңыз! Саптамалар жұмыс кезінде қызады. Өзіңізді күйдіріп алмау үшін абай болыңыз!

Keңестер

Алдымен шашты шамамен 60–80% кептіріп, содан кейін сәндеуді бастау ұсынылады. Егер сіз дымқыл шашты сәндесеңіз, шаштың ішіндегі ылғал оны зақымдауы мүмкін: қабыршақтану және сыну. Сонымен қатар, дымқыл шаш сәндеу кезінде дұрыс емес пішінге ие болуы мүмкін және кептіруден кейін сіз күткен нәтижеге қол жеткізе алмайсыз. Сондай-ақ, дымқыл шашқа сәндеу көп уақытты қажет етеді.

Шашты кептіру немесе сәндеу алдында термиялық қорғаныс құралдарын қолданған жөн. Термиялық қорғаныс шашты жоғары температураның әсерінен қорғауға және оның зақымдану қаупін азайтуға көмектеседі. Шашыңызды концентратор қондырмасымен кептіру кезінде де жылудың шашқа теріс әсерін азайту үшін термиялық қорғауды қолдану қажет.

Шашты сәндеу және кептіру үшін ауа ағынының дұрыс температурасын таңдау шаштың денсаулығы мен ұзақ өмір сүруі үшін маңызды. Жұқа, зақымдалған және боялған шаштар үшін орташа температура қолайлы, ал қатты немесе тентек шаштар үшін — жоғары. Төсеу немесе кептіру процесін орташа температурадан бастау ұсынылады, содан кейін қажет болған жағдайда оны көбейтіңіз.

Сәндеу аяқталғаннан кейін, нәтижені бекіту үшін шашқа арналған лак немесе балауызды жағыңыз.

Тазалау және техникалық қызмет көрсету

Тазалау алдында құрылғыны розеткадан ажыратып, оның және қолданылатын саптаманың суығанын күтіңіз. Әр қолданғаннан кейін құрылғының корпусын дымқыл, содан кейін құрғақ, жұмсақ шүберекпен сүртіңіз. Қолданылатын шаш бастарын тазалаңыз. Қажет болса, концентратор саптамасы мен тарақ саптамасын дымқыл, содан кейін құрғақ, жұмсақ шүберекпен сүртуге болады. Айналым саптаманы тек құрғақ жұмсақ шүберекпен тазалауға болады, өйткені оның үстінде электр контактілері орналасқан.

Ауа кіретін торды үнемі тазалаңыз: шаң мен шаштың көп мөлшері ауаның тор арқылы өтуін қиындатады және құрылғының қызып кетуіне әкелуі мүмкін. Фен-щетканы розеткадан ажыратыңыз және оның суығанын күтіңіз. Ауа қабылдау торын құрғақ түкті щеткамен тазалаңыз (жинаққа кірмейді).

Назар аударыңыз! Ауа қабылдау торын тазарту үшін суды пайдалануға тыйым салынады.

Сұйықтықтардың, ұнтақтардың және бөгде заттардың құрылғының ішіне, ауа қабылдау торына, басқару элементтеріне, айналым саптаманың түйіспелеріне және қуат сымына түсуіне жол бермеңіз.

Айналым саптаманың электр контактілерін тазалау

Кептіру немесе төсеу кезінде айналым саптаманың үзіліссіз және үзіліссіз жұмыс істеуі үшін электр контактілерін үнемі тазалап отырыңыз. Айналым саптаманың контактілерін құрғақ, жұмсақ шүберекпен сүртіңіз.

Назар аударыңыз! Айналым саптаманы тек құрғақ жұмсақ шүберекпен тазалауға болады.

Күтім және сақтау

Фен щеткасын сақтау үшін алып тастамас бұрын, оның толық салқындағанын күтіп, тазалаңыз. Фен-щетканы балалардың қолы жетпейтін құрғақ және салқын жерде сақтаңыз. Ұзақ мерзімді сақтау үшін шанды болдырмау үшін құрылғыны пакетке немесе қорапқа саптамалармен алып тастаңыз.

Ақаулықтарды жою

Құрылғы қосылмайды

Мүмкін себеп	Шешім
Желіде кернеу жоқ	Желідегі кернеуді тексеріңіз
Фен-щеткасы қызып кетті, қызып кетуден қорғау жұмыс істеді	Фен-щетканы желіден ажыратыңыз. Ауа кіретін торға ауаның кіруіне ештеңе кедергі келтірмейтініне көз жеткізіңіз. Құрылғыны толығымен суытыңыз, содан кейін оны қайта қосып көріңіз. Егер құрылғы қосылмаса, қызмет көрсету орталығына хабарласыңыз

«Оңға айналдыру» немесе «Солға айналдыру» түймесін басып тұрғанда айналмалы саптама айналмайды

Мүмкін себеп	Шешім
Ауа ағынының орташа температурасы тандалды, температура қосқышы «С» күйінде	Саптаманың айналуы ауа ағынының жоғары температурасы қосылған кезде ғана мүмкін болады. Температураны қосқышын «Н» күйіне қойыңыз, содан кейін «Оңға айналдыру» немесе «Солға айналдыру» түймесін басып тұрыңыз — саптама тандалған бағытта тегіс айнала бастайды
Айналмалы саптаманың электр контактілері ластанған	Айналмалы саптаманың контактілерін құрғақ жұмсақ шүберекпен тазалаңыз

Шаш ауа кіретін торға түсті

Мүмкін себеп	Шешім
Ауа кіретін тор шашқа тым жақын орналасқан	Фен-щетканы өшіріп, оны розеткадан ажыратыңыз, шашты ауа кіретін тордан абайлап алыңыз. Шашыңызды ауа торына жақын ұстамаңыз

Шаш кептірмейді

Мүмкін себеп	Шешім
Тым үлкен шаш жіптері	Шаштың кішкене бөліктерін алыңыз, олардың үстінен бірнеше рет тегіс жүріңіз

Егер сіздің жағдайыңыз жоғарыда көрсетілмесе, бізге электрондық пошта арқылы жіберіңіз info@kitfort.ru, сіздің мәселенізді шешетін фотосуреттерді немесе бейне файлдарды қосу арқылы. Сондай-ақ, құрылғының корпусының түбінде немесе артында орналасқан сериялық нөмірі бар жапсырманың суретін жіберіңіз.

Керек жарактарды немесе аксессуарларды сатып алу туралы бізге жазыңыз osh@kitfort.ru.

Техникалық сипаттамалары

1. Кернеу: ~230 В, 50/60 Гц
2. Қуаты: 750 Вт
3. Электр тогының соғуынан қорғау класы: II
4. Жылдамдық саны: 2
5. Температура режимдерінің саны: 2
6. Шу деңгейі: ≤82 дБ
7. Сымның ұзындығы: 1,6 м
8. Құрылғының өлшемі: 47 × 47 × 211 мм
9. Қаптаманың өлшемі: 390 × 100 × 70 мм
10. Таза салмағы: 0,53 кг
11. Жалпы салмағы: 0,70 кг

Қызмет мерзімі: 2 жыл

Кепілдік мерзімі: 1 жыл

Өнім сертификатталған:



Өндіруші: Вэньчжоу Прайтек Индастриэл Ко., Лтд. №103 Хун Дянь Саус Роуд, Лучэн, Вэньчжоу, Чжэцзян, Қытай.

Импорттаушы: «Аэро-Трейд» ЖШҚ. 197022, Санкт-Петербург қ., Инструментальная к-сі, 3-үй, литер П, үй-жай. 3-Н

Шыққан елі: Қытай.

Ресей Федерациясының аумағында шағымдарды қабылдауға уәкілетті ұйым: «Аэро-Трейд» ЖШҚ. 197022, Санкт-Петербург қ., Инструментальная к-сі, 3-үй, литер П, үй-жай. 3-Н

Өндірушінің сенім телефоны: 8-800-775-56-87 (Мәскеу уақыты бойынша дүйсенбі-жұма 9:30-дан 17:30-ға дейін), info@kitfort.ru

Қызмет көрсету орталықтарының мекен жайларын жедел желі операторынан немесе сайттан біле аласыз kitfort.ru

Арнайы кәдеге жарату қажет. Қоршаған ортаға зиян келтірмеу үшін бұл объектіні қарапайым қалдықтардан бөліп алып, оны ең қауіпсіз әдіспен кәдеге жарату керек, мысалы, оны кәдеге жарату үшін арнайы орындарға тапсыру керек.

Шығарылған айы мен жылы қаптама қорабының төменгі жағында көрсетілген.

Өндіруші осы өзгерістер туралы қосымша ескертусіз өз өнімін жетілдіру барысында бұйымның дизайнына, жинақталуына, сондай-ақ техникалық сипаттамаларына өзгерістер енгізуге құқылы.

Кепілдік шарттары

Құрылғының Корпусы мен бөліктеріне механикалық зақым келтіру кепілдік жағдайы емес.

Құрылғының сұйықтықтардың, ұнтақтардың және бөгде заттардың аспаптың ішіне, ауа қабылдау торына, басқару органдарына, айналмалы саптаманың түйіспелеріне және қуат сымына түсуі салдарынан істен шығуы кепілдік жағдайы болып табылмайды.

Ауа кіретін тор мен саптамаларды уақтылы тазаламау салдарынан қозғалтқыштың кызып кетуіне байланысты құрылғының істен шығуы кепілдік жағдайы болып табылмайды.

Шашпен немесе басқа ластаушы заттармен бітелу салдарынан айналмалы саптаманың істен шығуы кепілдік жағдайы болып табылмайды. Айналмалы саптаманың істен шығуын болдырмау үшін оны «Тазалау және техникалық қызмет көрсету» тарауына сәйкес үнемі тазалап отырыңыз.

Сақтық шаралары

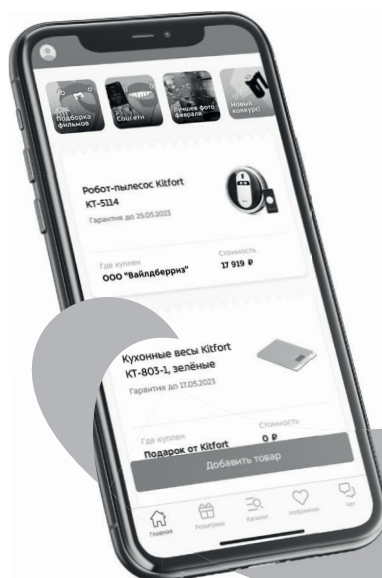
Пайдалану жөніндегі нұсқаулықты мұқият оқып шығыңыз. Сақтық шараларына ерекше назар аударыңыз. Нұсқаулықты әрқашан қолыңызда ұстаңыз.

1. Құрылғы тұрмыстық пайдалануға арналған және оны пәтерлерде, саяжайларда, қонақүй бөлмелерінде, кеңселерде және басқа да осындай жерлерде өнеркәсіптік емес және коммерциялық емес пайдалану үшін қолдануға болады.
2. Фены тек мақсатына сай және осы нұсқаулықта көрсетілген нұсқауларға сәйкес қолданыңыз. Фены мақсатсыз пайдалану дұрыс пайдалану шарттарын бұзу болып саналады.
3. Құрылғыны электр розеткасына қоспас бұрын, онда көрсетілген қуат параметрлері пайдаланылатын қуат көзінің параметрлеріне сәйкес келетініне көз жеткізіңіз.
4. Электр тогының соғуын болдырмау үшін құрылғыны суға және басқа сұйықтықтарға батырмаңыз.
5. Қуат сымын ұстап тұрып, фен-щеткасына жол бермеңіз. Штепсельді розеткадан ажыратқан кезде қуат сымын тартпаңыз.
6. Қуат сымы, штепсель немесе феннің басқа бөліктері зақымдалған болса, құрылғыны пайдаланбаңыз. Электр тогының соғуын болдырмау үшін құрылғыны өзіңіз бөлшектемеңіз — оны жөндеу үшін білікті маманға хабарласыңыз. Есіңізде болсын, құрылғыны дұрыс жинамау жұмыс кезінде электр тогының соғу қаупін арттырады.
7. Балаларға, физикалық, сенсорлық немесе ақыл-ой қабілеті шектеулі адамдарға, сондай-ақ жеткілікті білімі мен тәжірибесі жоқ адамдарға фен-щетканы олардың қауіпсіздігіне жауапты адамдардың бақылауымен немесе құрылғыны пайдалану жөніндегі нұсқаулықтан кейін ғана пайдалануға рұқсат етіледі. Балаларға щеткамен фенымен ойнауға рұқсат бермеңіз.
8. Жақын жерде балалар немесе үй жануарлары болған кезде фен-щеткасының жұмысын бақылаңыз.
9. Фен-щетканы судың жанында және ылғалдылығы жоғары жерлерде қоспаңыз. Бұл электр тогының соғуына және құрылғының зақымдалуына әкелуі мүмкін.
10. Жұмыс істеп тұрған құрылғыны қараусыз қалдырмаңыз. Құрылғыны ұзақ уақыт пайдаланбасаңыз немесе техникалық қызмет көрсетуден бұрын оны өшіріп, желіден немесе қуат көзінен ажыратыңыз. Есіңізде болсын, қараусыз қалған құрылғы өрт көзі болуы мүмкін!

11. Құрылғы мен саптаманың корпусы жұмыс кезінде қызып кетуі мүмкін. Ыстық беттерді қолыңызбен ұстамаңыз. Сақ болыңыз!
12. Құрылғыны қосу құлпын айналып өтуге тырыспаңыз.
13. Феннің түсуіне жол бермеңіз және оны соққыларға ұшыратпаңыз.
14. Құрылғыны балалардың қолы жетпейтін жерде сақтаңыз.
15. Құрылғыны үстелдің қабырғасы мен шетінен кемінде 10 см қашықтықта тұрақты көлденең бетке қойыңыз. Балалар құрылғының ыстық беттеріне кездейсоқ тиіп кетпеуі үшін құрылғыны қойыңыз.
16. Өндіруші ұсынған керек-жарақтарды немесе компоненттерді ғана пайдаланыңыз. Басқа қосымша керек-жарақтарды пайдалану құрылғының бұзылуына немесе жарақатқа әкелуі мүмкін.
17. Құрылғының қыздырылатын беті бар. Қызуға сезімтал емес адамдар құрылғыны қолданған кезде абай болу керек.
18. Фены қолданған кезде, ауа кіретін торға артық заттар кірмейтініне және ауа кіруіне кедергі келтірмейтініне көз жеткізіңіз. Сақ болыңыз! Егер шаш ауа кіретін торға түссе, олар қозғалтқышта шатасып кетуі мүмкін, бұл құрылғының істен шығуына әкеледі.
19. Қуат сымы зақымдалған жағдайда оны қауіпті болдырмау үшін өндіруші, сервистік қызмет немесе осыған ұқсас білікті персонал ауыстыруы тиіс.
20. Сұйықтықтардың, ұнтақтардың және бөгде заттардың құрылғының ішіне, ауа қабылдау торына, басқару элементтеріне, айналмалы саптаманың түйіспелеріне және қуат сымына түсуіне жол бермеңіз.
21. Егер шаш шатасып кетсе, құрылғыны дереу өшіріп, оны қуат көзінен ажыратыңыз, шашыңызды саптамадан абайлап алыңыз.
22. Жуынатын бөлмеде құрылғыны пайдаланғаннан кейін оны желіден ажырату керек, өйткені құрылғы өшірілген кезде де судың жақындығы қауіпті.
23. Қосымша қорғаныс үшін ванна бөлмесіндегі электр тізбегіне 30 мА аспайтын номиналды іске қосу тогы бар қорғаныс өшіру құрылғысын (RCD) орнатқан жөн. Кеңес алу үшін білікті маманға хабарласыңыз.
24. **Назар аударыңыз!** Құрылғыны жуынатын бөлмелерде, душтарда, бассейндерде және т. б. судың жанында пайдаланбаңыз.

KITFORT ҚОСЫМШАСЫ

- Үңғайлы каталог
- Қызықты контент
- Нақты сатып алушылардың пікірлері
- Техникалық қолдау



App Store



Google Play

Kitfort қосымшаны жүктеп алыңыз





Приятно познакомиться, Kitfort!

Kitfort — компания-производитель бытовой техники для дома, кухни, красоты и здоровья.

Наш главный девиз — «Всегда что-то новенькое!»

В каталоге бренда вы можете найти всё необходимое для комфортной жизни: от кофемашины до робота для мойки окон. Мы постоянно обновляем и расширяем ассортимент, чтобы вы подобрали идеальный для себя вариант!

Kitfort не только предлагает качественные товары по лучшей цене, но и радует подарками, конкурсами и интересным контентом в социальных сетях.

Танысқанымға қуаныштымын, Kitfort!

Kitfort — үй, ас үй, сұлулық және денсаулыққа арналған тұрмыстық техниканы өндіруші компания.

Біздің басты ұранымыз «Әрқашан жаңа нәрсе!»

Бренд каталогында сіз жайлы өмір сүру үшін қажет нәрсенің бәрін таба аласыз: кофежайнатқыштан бастап терезе жууға арналған роботқа дейін. Біз сіз үшін тамаша опцияны табу үшін ассортиментті үнемі жаңартып, кеңейтіп отырамыз!

Kitfort сапалы тауарларды ең жақсы бағамен ұсынып қана қоймайды, сонымен қатар сыйлықтармен, байқаулармен және әлеуметтік желілердегі қызықты мазмұнмен қуантады.



Подписывайтесь на наши соцсети
и становитесь частью вселенной Kitfort

Біздің әлеуметтік желілерге жазылыңыз
және Kitfort әлемінің бір бөлігі болыңыз

8 (800) 775–56–87

info@kitfort.ru